

## ส่วนที่ 3

### ข้อมูลพื้นฐาน และการดำเนินงานด้านการจัด ส่งเสริม และสนับสนุนการเรียนรู้ที่ผ่านมา

#### ข้อมูลพื้นฐาน สำนักงานส่งเสริมการเรียนรู้ประจำจังหวัดแพร่

##### ประวัติความเป็นมา

สำนักงานส่งเสริมการเรียนรู้ประจำจังหวัดแพร่ ได้ประกาศจัดตั้งเมื่อปีพุทธศักราช 2527 โดยกระทรวงศึกษาธิการให้รวมหน่วยงานต่าง ๆ ที่กระจายอยู่ภายในจังหวัดได้แก่ โรงเรียนฝึกฝนอาชีพเคลื่อนที่ 16 โรงเรียนผู้ใหญ่เคลื่อนที่ 16 หน่วยโสตทัศนศึกษา ห้องสมุดประชาชนจังหวัดห้องสมุดประชาชนอำเภอ ให้ขึ้นตรงต่อศูนย์การศึกษานอกโรงเรียนจังหวัดแพร่ กรมการศึกษานอกโรงเรียน (ในขณะนั้น) ได้แต่งตั้งให้ นายสนธิ ตั้งใจ ดำรงตำแหน่งผู้อำนวยการศูนย์การศึกษานอกโรงเรียนจังหวัดแพร่ และในปีพุทธศักราช 2532 ศูนย์การศึกษานอกโรงเรียนจังหวัดแพร่ ได้รับงบประมาณก่อสร้างอาคารเอนกประสงค์ในวงเงิน 4,600,000 บาท โดยได้ดำเนินการก่อสร้างอาคารในพื้นที่ราชพัสดุ จำนวน 12 ไร่ 1 งาน 3 ตารางวา ซึ่งเป็นส่วนหนึ่งของโรงเรียนเจริญราษฎร์โดยกรมการศึกษานอกโรงเรียน ได้จัดสรรเพื่อชดเชยที่ดินดังกล่าวซึ่งเป็นของโรงเรียนเจริญราษฎร์ได้สร้างไว้จำนวน 1,500,000 บาท และในเดือนมกราคม พุทธศักราช 2533 ศูนย์การศึกษานอกโรงเรียนจังหวัดแพร่ได้ย้ายจากที่ทำการเดิมมาตั้งสำนักงานอยู่ที่บริเวณสร้าง อาคารเอนกประสงค์ใหม่ จนถึงปัจจุบัน



จนกระทั่งในปี พ.ศ. 2545 หน่วยงานบังคับบัญชาส่วนกลางได้เปลี่ยนสภาพจาก กรมการศึกษานอกโรงเรียน เป็นสำนักงานบริหารงานการศึกษานอกโรงเรียน สังกัดสำนักงานปลัดกระทรวงศึกษาธิการ แต่หน่วยงาน กศน.ระดับจังหวัดยังคงใช้ชื่อว่า “ศูนย์การศึกษานอกโรงเรียนจังหวัดแพร่”

ปี พ.ศ. 2551 ได้มีการประกาศใช้พระราชบัญญัติส่งเสริมการศึกษานอกระบบ และการศึกษาตามอัธยาศัย พ.ศ. 2551 ทำให้ศูนย์การศึกษานอกโรงเรียนจังหวัดแพร่ ได้เปลี่ยนชื่อใหม่เป็น “สำนักงานส่งเสริมการศึกษานอกระบบและการศึกษาตามอัธยาศัยจังหวัดแพร่” ใช้ชื่อย่อว่า “สำนักงาน กศน.จังหวัดแพร่” มีสถานะเป็นหน่วยงานการศึกษา

ต่อมาในปี พ.ศ.2566 พระบาทสมเด็จพระปรเมนทรรามาธิบดีศรีสินทรมหาวชิราลงกรณพระวชิรเกล้าเจ้าอยู่หัว มีพระราชโองการโปรดเกล้า ฯ ประกาศใช้พระราชบัญญัติส่งเสริมการเรียนรู้ พ.ศ.2566 เมื่อวันที่ 19 มีนาคม 2566 โดยมีผลบังคับใช้ในวันที่ 18 พฤษภาคม 2566 เป็นต้นมาทำให้สำนักงานส่งเสริมการศึกษา

นอกระบบและการศึกษาตามอัธยาศัยจังหวัดแพร่ เปลี่ยนชื่อเป็น “สำนักงานส่งเสริมการเรียนรู้ประจำจังหวัดแพร่” (Phrae Provincial Official of Learning Encouragement) โดยใช้ชื่อย่อว่า “สำนักงาน สกร.ประจำจังหวัดแพร่”

| <b>ทำเนียบผู้บริหาร ศูนย์การศึกษานอกโรงเรียนจังหวัดแพร่</b><br>(พ.ศ.2527 - พ.ศ.2551) |                     |
|--|---------------------|
| 1. นายสนิท ตั้งใจ  | พ.ศ.2527 - พ.ศ.2532 |
| 2. นายสุรัตน์ เหล็กงาม   | พ.ศ.2533 - พ.ศ.2535 |
| 3. นายวิชัย โล้วเลิศ   | พ.ศ.2535 - พ.ศ.2538 |
| 4. นายอุดม พรหมแก้วงาม   | พ.ศ.2538 - พ.ศ.2540 |
| 5. นายประสิทธิ์ อุดมโภชน   | พ.ศ.2540 - พ.ศ.2544 |
| 6. นายทวีศักดิ์ สีหราช   | พ.ศ.2544 - พ.ศ.2545 |
| 7. นายประสิทธิ์ อุดมโภชน   | พ.ศ.2545 - พ.ศ.2546 |
| 8. นายคเชนทร์ มะโนใจ   | พ.ศ.2546 - พ.ศ.2547 |
| 9. นายสุรพงษ์ ไชยวงศ์  | พ.ศ.2547 - พ.ศ.2547 |
| 10. นายสมศักดิ์ บัววัฒน์   | พ.ศ.2547 - พ.ศ.2549 |
| 11. นายพิทักษ์ ณะเพทย์   | พ.ศ.2549 - พ.ศ.2550 |
| 12. นางสาวขวัญหทัย จารุจินดา   | พ.ศ.2550 - พ.ศ.2551 |

| <b>ทำเนียบผู้บริหาร</b><br><b>สำนักงานส่งเสริมการศึกษานอกระบบและการศึกษาตามอัธยาศัยจังหวัดแพร่</b><br>(พ.ศ.2551 - พ.ศ.2566) |                     |
|---|---------------------|
| 1. นางสาวขวัญหทัย จารุจินดา   | พ.ศ.2551 - พ.ศ.2553 |
| 2. นายสนิท กาญจนประดิษฐ์  | พ.ศ.2553 - พ.ศ.2558 |
| 3. นายอธิญจน์ภูษิต ณะเพทย์  | พ.ศ.2558 - พ.ศ.2560 |
| 4. นายนรินทร์ ปาระมี  | พ.ศ.2560 - พ.ศ.2560 |
| 5. นายคเชนทร์ มะโนใจ  | พ.ศ.2560 - พ.ศ.2562 |
| 6. นายปิ่นพงษ์ ท้าวอาจ  | พ.ศ.2562 - พ.ศ.2564 |
| 7. นางสาวสุนทรี เตินขุนทด (รักษาการ)  | พ.ศ.2564 - พ.ศ.2565 |
| 8. นายสมชาย เต็ดขาด   | พ.ศ.2566 - พ.ศ.2566 |

|                         |
|-------------------------|
| <b>ทำเนียบผู้บริหาร</b> |
|-------------------------|

| <b>สำนักงานส่งเสริมการเรียนรู้ประจำจังหวัดแพร่</b><br>(พ.ศ.2566 - ปัจจุบัน) |                     |
|---|---------------------|
| 1. นายสมชาย เต็ดขาด   | พ.ศ.2566 – พ.ศ.2567 |
| 2. นายอนันต์ คงชุม  | พ.ศ.2567 – ปัจจุบัน |

สำนักงานส่งเสริมการเรียนรู้ประจำจังหวัดแพร่ เป็นหน่วยงานธุรการของคณะกรรมการส่งเสริมการเรียนรู้จังหวัด มีหน้าที่เพื่อกำกับ ดูแล ช่วยเหลือ ส่งเสริม สนับสนุน และแนะนำการปฏิบัติหน้าที่ของเจ้าหน้าที่ในศูนย์ส่งเสริมการเรียนรู้ระดับอำเภอ ศูนย์การเรียนรู้ระดับตำบล ทั้งในด้านวิชาการ เทคโนโลยี ที่จำเป็นในการส่งเสริมการเรียนรู้ การบริหารงาน และการปฏิบัติงานให้เกิดประสิทธิภาพสูงสุด ตลอดจนการจัดทำแผนการส่งเสริมการเรียนรู้ของจังหวัด ซึ่งสอดคล้องกับแผนส่งเสริมการเรียนรู้จากกรมส่งเสริมการเรียนรู้ บริบทของท้องถิ่น และแผนการศึกษาแห่งชาติ และปฏิบัติหน้าที่อื่นตามที่อธิบดีมอบหมาย ตลอดจนมีหน้าที่และอำนาจในการประสาน สนับสนุน และร่วมมือ หรือมอบหมายให้ภาคีเครือข่ายเข้ามามีส่วนร่วม หรือเป็นผู้ดำเนินการส่งเสริมการเรียนรู้ รวมทั้งจัดทำแผนส่งเสริมการเรียนรู้จังหวัดโดยต้องรับฟังความเห็นหรือข้อเสนอแนะของภาคีเครือข่าย นำเสนอต่อคณะกรรมการส่งเสริมการเรียนรู้จังหวัดเพื่อพิจารณาให้ความเห็นชอบและบังคับใช้ต่อไป

| <b>คณะกรรมการส่งเสริมการเรียนรู้จังหวัดแพร่</b> |                  |
|---|------------------|
| 1. ผู้ว่าราชการจังหวัดแพร่                      | ประธานคณะกรรมการ |
| 2. ปลัดจังหวัดแพร่                              | กรรมการ          |
| 3. เกษตรและสหกรณ์จังหวัดแพร่                    | กรรมการ          |
| 4. พัฒนาสังคมและความมั่นคงของมนุษย์จังหวัดแพร่  | กรรมการ          |
| 5. แรงงานจังหวัดแพร่                            | กรรมการ          |
| 6. ศึกษาธิการจังหวัดแพร่                        | กรรมการ          |
| 7. นายแพทย์สาธารณสุขจังหวัดแพร่                 | กรรมการ          |
| 8. นายกองค้การบริหารส่วนจังหวัดแพร่             | กรรมการ          |

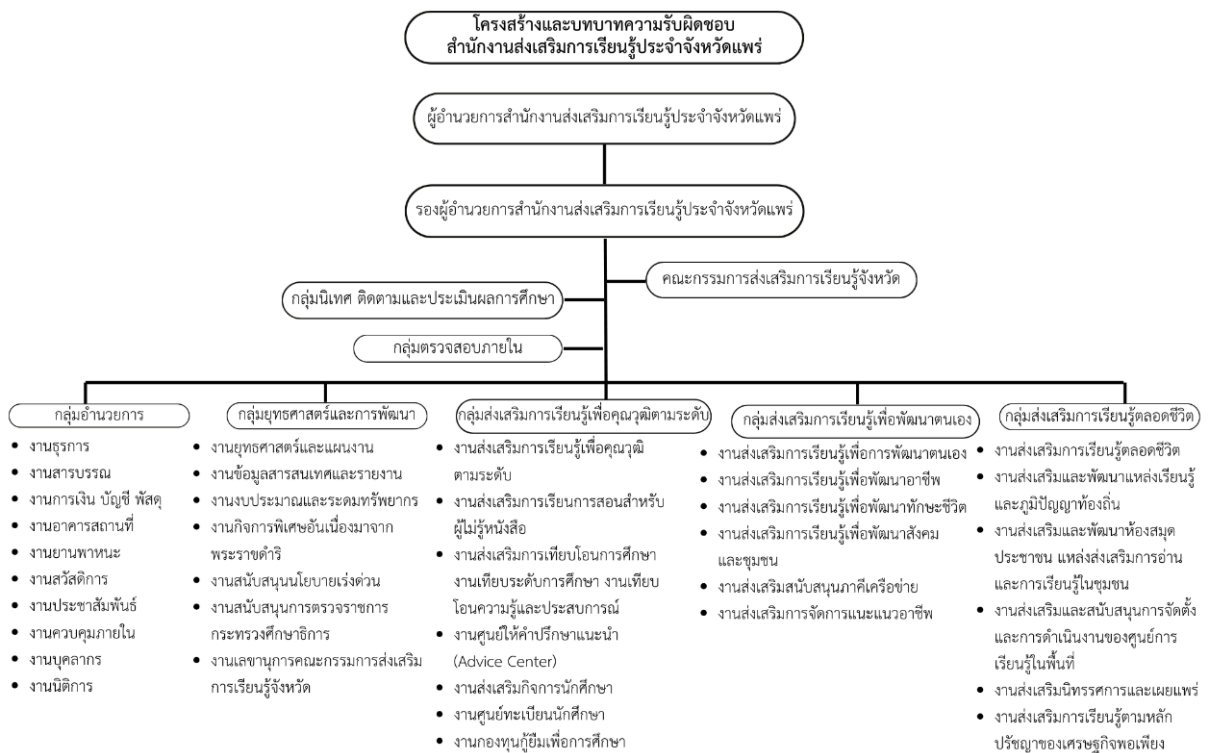
และผู้แทนภาคีเครือข่ายจำนวน 8 คนเป็นคณะกรรมการ

### **อำนาจหน้าที่ของคณะกรรมการส่งเสริมการเรียนรู้จังหวัดแพร่**

1. พิจารณา ให้ข้อเสนอแนะในการจัดทำ และให้ความเห็นชอบแผนส่งเสริมการเรียนรู้จังหวัด
2. ส่งเสริมและสนับสนุนการดำเนินงานของหน่วยจัดการเรียนรู้ให้บรรลุวัตถุประสงค์และเป้าหมายตามแผนการส่งเสริมการเรียนรู้จังหวัด
3. ส่งเสริมและสนับสนุนภาคีเครือข่ายในการส่งเสริมการเรียนรู้ การจัดทำให้มีและพัฒนาแหล่งเรียนรู้ภายในพื้นที่จังหวัดให้สอดคล้องกับแผนการส่งเสริมการเรียนรู้จังหวัด
4. ติดตามการดำเนินงานในการส่งเสริมการเรียนรู้ของหน่วยจัดการเรียนรู้และภาคีเครือข่ายให้มีคุณภาพและสอดคล้องกับแผนการส่งเสริมการเรียนรู้ของจังหวัด

5. เสนอแนะให้มีการจัดตั้งศูนย์การเรียนรู้
6. เสนอแนะให้มีการจัดตั้งศูนย์หรือสถาบันการเรียนรู้เฉพาะด้านหรือเฉพาะกิจ
7. ปฏิบัติหน้าที่อื่นตามที่ได้รับมอบหมาย

## โครงสร้างสำนักงานส่งเสริมการเรียนรู้ประจำจังหวัดแพร่





**จำนวนบุคลากรในสังกัดสำนักงานส่งเสริมการเรียนรู้ประจำจังหวัดแพร่**  
**สำนักงานส่งเสริมการเรียนรู้ประจำจังหวัดแพร่ มีบุคลากรแบ่งตามประเภทดังนี้**

|                           |   |              |            |           |
|---------------------------|---|--------------|------------|-----------|
| 1.                        | ผู้บริหารการศึกษา                                     | จำนวน        | 2          | คน        |
| 2.                        | ผู้บริหารสถานศึกษา                                    | จำนวน        | 4          | คน        |
| 3.                        | ข้าราชการครู  | จำนวน        | 15         | คน        |
| 4.                        | บุคลากรทางการศึกษาอื่น ตามมาตรา 38 ค. (2)             | จำนวน        | 2          | คน        |
| 5.                        | ลูกจ้างประจำ  | จำนวน        | 1          | คน        |
| 6.                        | พนักงานราชการ   |              |            |           |
| 6.1                       | ตำแหน่ง ศูนย์การเรียนรู้ชุมชนชาวไทยภูเขา “แม่ฟ้าหลวง” | จำนวน        | 11         | คน        |
| 6.2                       | ตำแหน่ง ครูศูนย์การเรียนรู้                           | จำนวน        | 93         | คน        |
| 6.3                       | ตำแหน่ง บรรณารักษ์                                    | จำนวน        | 2          | คน        |
| 6.4                       | ตำแหน่ง นักจัดการงานทั่วไป                            | จำนวน        | 3          | คน        |
| 6.5                       | ตำแหน่ง นักวิชาการศึกษา                               | จำนวน        | 2          | คน        |
| 6.6                       | ตำแหน่ง นักวิชาการพัสดุ                               | จำนวน        | 1          | คน        |
| 6.7                       | ตำแหน่ง นักวิเคราะห์นโยบายและแผน                      | จำนวน        | 1          | คน        |
| 6.8                       | ตำแหน่ง นักวิชาการเงินและบัญชี                        | จำนวน        | 2          | คน        |
| 6.9                       | ตำแหน่ง นักเทคโนโลยีสารสนเทศ                          | จำนวน        | 1          | คน        |
| 6.10                      | ตำแหน่ง นิติกร  | จำนวน        | 1          | คน        |
| 6.11                      | ตำแหน่ง เจ้าพนักงานห้องสมุด                           | จำนวน        | 1          | คน        |
| 7.                        | จ้างเหมาบริการบุคคลภายนอกปฏิบัติงาน                   |              |            |           |
| 7.1                       | ตำแหน่ง ครูศรช.                                       | จำนวน        | 2          | คน        |
| 7.2                       | ตำแหน่ง ครูผู้สอนคนพิการ                              | จำนวน        | 1          | คน        |
| 7.3                       | ตำแหน่ง บรรณารักษ์                                    | จำนวน        | 6          | คน        |
| 7.4                       | ตำแหน่ง พนักงานขับรถยนต์ราชการ                        | จำนวน        | 2          | คน        |
| 7.5                       | ตำแหน่ง เจ้าหน้าที่บันทึกข้อมูล                       | จำนวน        | 5          | คน        |
| 7.6                       | ตำแหน่ง พนักงานบริการ                                 | จำนวน        | 8          | คน        |
| 7.7                       | ตำแหน่ง เจ้าหน้าที่รักษาความปลอดภัย                   | จำนวน        | 2          | คน        |
| 7.8                       | ตำแหน่ง นักวิชาการศึกษา                               | จำนวน        | 6          | คน        |
| 7.9                       | ตำแหน่ง นักวิชาการพัสดุ                               | จำนวน        | 1          | คน        |
| 7.10                      | ตำแหน่ง นักวิเคราะห์นโยบายและแผน                      | จำนวน        | 1          | คน        |
| 7.11                      | ตำแหน่ง นักจัดการงานทั่วไป                            | จำนวน        | 1          | คน        |
| <b>รวมบุคลากรทั้งสิ้น</b> |   | <b>จำนวน</b> | <b>177</b> | <b>คน</b> |

| รายชื่อสถานศึกษา |                           |                            |                       |
|------------------|---------------------------|----------------------------|-----------------------|
| ที่              | ชื่อสถานศึกษา             | ผู้อำนวยการสถานศึกษา       | จำนวน ศกร.ตำบล (แห่ง) |
| 1.               | สกร.ระดับอำเภอเมืองแพร่   | นางสาวเสาวนีย์ ชาพัฒน์พงศ์ | 20                    |
| 2.               | สกร.ระดับอำเภอเด่นชัย     | -                          | 5                     |
| 3.               | สกร.ระดับอำเภอร่องกวาง    | นางสาวชฎาพร ชันติวรพันธ์   | 11                    |
| 4.               | สกร.ระดับอำเภอลอง         | -                          | 9                     |
| 5.               | สกร.ระดับอำเภอวังชิ้น     | -                          | 7                     |
| 6.               | สกร.ระดับอำเภอสอง         | นางมาลัย ขอนดอก            | 8                     |
| 7.               | สกร.ระดับอำเภอสูงเม่น     | -                          | 12                    |
| 8.               | สกร.ระดับอำเภอหนองม่วงไข่ | นายธีรรุติ วังแก้ว         | 6                     |
| รวม              |                           |                            | 78 (แห่ง)             |

#### จำนวนนักศึกษา

| สถานศึกษา                   | จำนวนนักศึกษา (คน) |                          |                           |              |                    |                          |                           | รวม          |
|-----------------------------|--------------------|--------------------------|---------------------------|--------------|--------------------|--------------------------|---------------------------|--------------|
|                             | ภาคเรียนที่ 2/2567 |                          |                           | รวม          | ภาคเรียนที่ 1/2568 |                          |                           |              |
|                             | ประถม<br>ศึกษา     | มัธยม<br>ศึกษา<br>ตอนต้น | มัธยม<br>ศึกษา<br>ตอนปลาย |              | ประถม<br>ศึกษา     | มัธยม<br>ศึกษา<br>ตอนต้น | มัธยม<br>ศึกษา<br>ตอนปลาย |              |
| สกร. ระดับอำเภอเมืองแพร่    | 281                | 487                      | 683                       | 1,451        | 276                | 502                      | 710                       | 1,488        |
| สกร. ระดับอำเภอสูงเม่น      | 63                 | 254                      | 403                       | 720          | 56                 | 286                      | 401                       | 743          |
| สกร. ระดับอำเภอเด่นชัย      | 106                | 198                      | 250                       | 554          | 96                 | 146                      | 297                       | 539          |
| สกร. ระดับอำเภอสอง          | 98                 | 168                      | 317                       | 583          | 93                 | 162                      | 329                       | 584          |
| สกร. ระดับอำเภอลอง          | 43                 | 198                      | 349                       | 590          | 39                 | 200                      | 343                       | 582          |
| สกร. ระดับอำเภอ.หนองม่วงไข่ | 65                 | 121                      | 180                       | 366          | 64                 | 132                      | 169                       | 365          |
| สกร. ระดับอำเภอร่องกวาง     | 89                 | 277                      | 442                       | 808          | 83                 | 273                      | 437                       | 793          |
| สกร. ระดับอำเภอวังชิ้น      | 53                 | 173                      | 263                       | 489          | 45                 | 152                      | 302                       | 499          |
| <b>รวม</b>                  | <b>798</b>         | <b>1,876</b>             | <b>2,887</b>              | <b>5,561</b> | <b>752</b>         | <b>1,853</b>             | <b>2,988</b>              | <b>5,593</b> |



หน่วยจัดการเรียนรู้และแหล่งเรียนรู้ในสังกัด

| หน่วยจัดการเรียนรู้      | ที่ตั้ง  |                            |
|--------------------------|--|----------------------------|
| ศกร.ระดับ.ตำบลในเวียง    | อาคารศูนย์ฝึกอาชีพ สกร.ระดับเมืองแพร่ ต.ในเวียง อ.เมือง  | นางสาวจงจิต เชื้อนแก้ว     |
| ศกร.ระดับ.ตำบลป่าแมต     | โรงเรียนบ้านมหาโพธิ์ ต.ป่าแมต อ.เมือง จ.แพร่             | นางสาวโยธกา โพธิ์กัน       |
| ศกร.ระดับ.ตำบลกาญจนา     | อาคารบริเวร อบต.กาญจนา ต.กาญจนา อ.เมือง จ.แพร่           | นางสาวจิรัฐติกร อภัยกาวิ   |
| ศกร.ระดับ.ตำบลแม่ยม      | อาคารผู้สูงอายุ ต.แม่ยม อ.เมือง จ.แพร่                   | นางฉันทา อินแก้ว           |
| ศกร.ระดับ.ตำบลบ้านถิ่น   | ศาลาริมน้ำบริเวณเทศบาลตำบลบ้านถิ่น อ.เมือง จ.แพร่        | นายสมศักดิ์ กาวิวล         |
| ศกร.ระดับ.ตำบลทุ่งไ้ฮ้อย | ที่ทำการเทศบาลทุ่งไ้ฮ้อยเดิม ต.ทุ่งไ้ฮ้อย อ.เมือง จ.แพร่ | นางสาวภัทรวรรณ หมื่นไ้ฮ้อย |
| ศกร.ระดับ.ตำบลท่าข้าม    | ศาลาเอนกประสงค์ ม.1 ต.ท่าข้าม อ.เมือง จ.แพร่             | นางสาวจิตอาภา ใจกลม        |
| ศกร.ระดับ.ตำบลน้ำชำ      | อาคารชุมชนผู้สูงอายุตำบลน้ำชำ ต.น้ำชำ อ.เมือง จ.แพร่     | นางสาวภววรรณญา ขัดแก้ว     |
| ศกร.ระดับ.ตำบลแม่คำมี    | ศูนย์พัฒนาบุคลากรเทศบาลตำบลแม่คำมี อ.เมือง จ.แพร่        | นางสาวดารารัตน์ ข้ามสาม    |
| ศกร.ระดับ.ตำบลนาจักร     | อาคารเอนกประสงค์ ม.7 ต.นาจักร อ.เมือง จ.แพร่             | นางสาวสุพิชญา แสงโรจน์     |
| ศกร.ระดับ.ตำบลป่าแดง     | อาคาร รพ.สต.ตำบลป่าแดง อ.เมือง จ.แพร่                    | นายณัฐพงษ์ บังเมฆ          |
| ศกร.ระดับ.ตำบลช่อแฮ      | อาคาร ร.ร.อนุบาลเทศบาลตำบลช่อแฮ อ.เมือง จ.แพร่           | นางวารุณี สายยนต์          |
| ศกร.ระดับ.ตำบลร่องฟอง    | ศาลาบริเวณวัดร่องฟอง ต.ร่องฟอง อ.เมือง จ.แพร่            | นางพัชรินทร์ นันตา         |
| ศกร.ระดับ.ตำบลแม่หล่าย   | โรงเรียนบ้านแม่หล่าย ต.แม่หล่าย อ.เมือง จ.แพร่           | นายปิติวัฒน์ น้ำไหลทุ่ง    |
| ศกร.ระดับ.ตำบลห้วยม้า    | ศาลาเอนกประสงค์ ม.3 ต.ห้วยม้า อ.เมือง จ.แพร่             | นางสุชาดา ชาวเวียง         |
| ศกร.ระดับ.ตำบลเหมืองหม้อ | อาคารห้องประชุม อบต.เหมืองหม้อ อ.เมือง จ.แพร่            | นางสายสุนีย์ กาวิวล        |
| ศกร.ระดับ.ตำบลทุ่งกวาว   | โรงเรียนบ้านนาแหลม ม.2 ต.ทุ่งกวาว อ.เมือง จ.แพร่         | นายธีรพงษ์ เกลียวกลม       |
| ศกร.ระดับ.ตำบลวังหงส์    | อาคาร ศกร.ระดับ.ตำบลวังหงส์ อ.เมือง จ.แพร่               | นายทัศนะ รวดเร็ว           |
| ศกร.ระดับ.ตำบลสวนเขื่อน  | อาคารกองทุนเงินล้าน ต.สวนเขื่อน อ.เมือง จ.แพร่           | นายปภินวิทย์ สายยนต์       |
| ศกร.ระดับ.ตำบลวังธง      | 129 หมู่ที่ 1 ต.วังธง อ.เมือง จ.แพร่                     | นางสาวกนกดา ธงยี่สิบสอง    |

| หน่วยจัดการเรียนรู้                    | ที่ตั้ง   |   |
|--|---|---|
| ศกร.ระดับตำบลเด่นชัย                   | ศูนย์วิทยาศาสตร์และเทคโนโลยีเทศบาล ตำบลเด่นชัย หมู่ที่ 7                        | นายวสันต์ จินดาคำ   |
| ศกร.ระดับตำบลแม่จัวะ                   | อาคารที่ทำการเทศบาลตำบลแม่จัวะ (หลังเก่า) หมู่ที่ 7 ตำบลแม่จัวะ                 | นางนันทิยา จำปาอุป  |
| ศกร.ระดับตำบลห้วยไร่                   | โรงเรียนบ้านแม่พวก (ยุบเลิก) หมู่ที่ 2 ตำบลห้วยไร่                              | นายธนดล คำใจดี  |
| ศกร.ระดับตำบลไทรย้อย                   | องค์การบริหารส่วนตำบลไทรย้อย หมู่ที่ 2 ตำบลไทรย้อย                              | นางสาวดุจเดือน อินทนนท์   |
| ศกร.ระดับตำบลปางป่าหวาย                | เทศบาลตำบลปางป่าหวาย หมู่ที่ 7ตำบลปางป่าหวาย                                    | นางสาวภัทรสุดา ผึ้งทอง  |
| ศูนย์การเรียนรู้ชุมชนค้ายพระยาไชยบูรณ์ | กองพันทหารม้าที่ 12 กองพลทหารม้าที่ 1 ค้ายพระยาไชยบูรณ์ หมู่ที่ 5 ตำบลเด่นชัย   | ร้อยโทรัฐพล กาทุ่ง<br>ร้อยโทธนา หล้าสีกุล<br>จ่าสิบเอกศุภวิชญ์ นุคำ |
| ศกร.ระดับตำบลห้วยโรง                   | หมู่ที่ 1 บ้านห้วยโรงใน ตำบลห้วยโรง(โรงเรียนบ้านห้วยโรงในเดิม)                  | นางสาวศิริภรณ์ เต็มชุ่ม   |
| ศกร.ระดับตำบลไผ่โทน                    | หมู่ที่ 6 บ้านปางยาว ตำบลไผ่โทน ( อาคาร โรงเรียนบ้านปางยาว)                     | นายกฤตภาส ชื่นสนธิพันธ์   |
| ศกร.ระดับตำบลแม่ทราย                   | หมู่ที่ 1 บ้านแม่ทราย ตำบลแม่ทรายอาคารศูนย์การเรียนรู้และถ่ายทอด(เทคโนโลยีเดิม) | นางกชวรรณ ตาคำ  |
| ศกร.ระดับตำบลร่องกวาง                  | หมู่ที่ 1 บ้านร่องกวาง ตำบลร่องกวาง   | นางสาวกัลยาณี เวชโช   |
| ศกร.ระดับตำบลทุ่งศรี                   | หมู่ที่ 5 บ้านปากทาง ตำบลทุ่งศรี(อาคารห้องสมุด โรงเรียนชุมชนบ้านทุ่งศรีเดิม)    | นางกัลยาณี ชาติมนตรี  |
| ศกร.ระดับตำบลร่องเข้                   | หมู่ที่ 9 บ้านร่องเข้ ตำบลร่องเข้(อาคาร อบต.ร่องเข้เดิม)                        | นางสาวจิตติพร แก้วแหวน  |
| ศกร.ระดับตำบลน้ำเลา                    | หมู่ที่ 1 บ้านบุญแจ่ม ตำบลน้ำเลา(อาคารเรียนโรงเรียนบ้านบุญแจ่มเดิม)             | นางสาวพรประภา ภู่สุข  |
| ศกร.ระดับตำบลบ้านเวียง                 | หมู่ที่ 3 บ้านเวียงใต้ ตำบลบ้านเวียง(อาคาร อบต.บ้านเวียงเดิม)                   | ว่าที่รต.หญิงวราภัสร์ ศรียา   |
| ศกร.ระดับตำบลแม่ยางตาล                 | หมู่ที่ 1 บ้านแม่ยางตาล ตำบลแม่ยางตาล (อาคาร อบต.แม่ยางตาล)                     | นางสาวสุภัทร พงษ์อ้อย   |
| ศกร.ระดับตำบลแม่ยางฮ่อ                 | หมู่ที่ 1 บ้านแม่ยางเปี้ยว ตำบลแม่ยางฮ่อ (อาคาร อบต.แม่ยางฮ่อเดิม)              | นางแสงจันทร์ จินามา   |
| ศกร.ระดับตำบลแม่ยางร้อง                | หมู่ที่ 5 บ้านบุญภาค ตำบลแม่ยางร้อง   | นางศิริพร ริพล  |
| ศกร.ระดับตำบลห้วยอ้อ                   | หมู่ที่ 8 ตำบลห้วยอ้อ อำเภอคลอง จังหวัดแพร่                                     | นางสาวขวัญฤทัย เชื้ออนนะ  |
| ศกร.ระดับตำบลบ่อเหล็กทอง               | หมู่ที่ 2 ตำบลบ่อเหล็กทอง อำเภอคลองจังหวัดแพร่                                  | นางสาวณัฐริกา รินทะวงศ์   |

| หน่วยจัดการเรียนรู้   | ที่ตั้ง  |                                 |
|---|--|---------------------------------|
| ศกร.ระดับตำบลหัวทุ่ง  | หมู่ที่ 3 ตำบลหัวทุ่ง อำเภอคลอง จังหวัดแพร่  | นางสาวขวัญวลี อินภิบาล          |
| ศกร.ระดับตำบลปากกา  | เทศบาลตำบลปากกา หมู่ที่ 3 ตำบลปากกา อำเภอคลอง จังหวัดแพร่                                    | นางสาววิดา เกตุเอี่ยม           |
| ศกร.ระดับตำบลทุ่งแล้ง   | เลขที่ 150 หมู่ที่ 9 ตำบลทุ่งแล้ง อำเภอคลอง จังหวัดแพร่                                      | นางสาวณิชา พิพิธทอง             |
| ศกร.ระดับตำบลแม่ปาน   | ศูนย์พัฒนาเด็กเล็กเดิม หมู่ที่ 2 ตำบลแม่ปาน อำเภอคลอง จังหวัดแพร่                            | ว่าที่ร้อยตรีหญิงสุกัลยา คำไม้  |
| ศกร.ระดับตำบลบ้านปิน  | เลขที่ 209 หมู่ที่ 4 (อาคารพระปริยัตถธรรมยงใจยุทธอุปถัมภ์) ตำบลบ้านปิน อำเภอคลอง จังหวัดแพร่ | นายภาสกร ธารเงิน                |
| ศกร.ระดับตำบลตำผามอก  | เลขที่ 111 หมู่ที่ 2 ตำบลตำผามอก อำเภอคลอง จังหวัดแพร่                                       | นางสาวอัจฉราภรณ์ ชันทะสอน       |
| ศกร.ระดับตำบลเวียงต้า   | หมู่ที่ 3 ตำบลเวียงต้า อำเภอคลอง จังหวัดแพร่   | นางสาวลาภิสรา ศิวาดำรงค์        |
| ศกร.ระดับตำบลแม่เก็ง  | องค์การบริหารส่วนตำบลแม่เก็ง หมู่ที่ 2 ตำบลแม่เก็ง อำเภอวังชิ้น จังหวัดแพร่ 54160            | นายวัฒนา โนนจา                  |
| ศกร.ระดับตำบลแม่ป่าก  | บ้านแม่ป่าก หมู่ที่ 9 ตำบลแม่ป่าก อำเภอวังชิ้น จังหวัดแพร่ 54160                             | นางสาวอมรรรัตน์ อุปถา           |
| ศกร.ระดับตำบลแม่พุง   | องค์การบริหารส่วนตำบลแม่พุง หมู่ที่ 1 ตำบลแม่พุง อำเภอวังชิ้น จังหวัดแพร่ 54160              | นางเกตุศิลป์ ทองนาค             |
| ศกร.ระดับตำบลนาพูน  | บ้านนาปลากั้ง หมู่ที่ 3 ต.นาพูน อ.วังชิ้น จ.แพร่ 54160                                       | นายธนวัฒน์ แสงสว่าง             |
| ศกร.ระดับตำบลวังชิ้น  | วัดปางสนุก หมู่ที่ 3 ต.วังชิ้น อ.วังชิ้น จ.แพร่ 54160  | นางสาวจิตตราภรณ์ จ่อแก้ว        |
| ศกร.ระดับตำบลป่าสัก   | บ้านปางไม้พัฒนา หมู่ที่ 9 ต.ป่าสัก อ.วังชิ้น จ.แพร่ 54160                                    | นายคมสันต์ โชติกหล่อ            |
| ศกร.ระดับตำบลสรอย   | บ้านแพะทุ่งเจริญ หมู่ที่ 8 ต.สรอย อ.วังชิ้น จ.แพร่ 54160                                     | นางสาวศรินทิพย์ ทาร์ตัน         |
| ศูนย์การเรียนรู้ชุมชนชาวไทยภูเขา<br>“แม่ฟ้าหลวง” บ้านโป่ง       | บ้านโป่ง หมู่ 1 ตำบลแม่ป่าก อำเภอวังชิ้น จังหวัดแพร่ 54160                                   | นางสาวรัชนิวรรณ ทับเกษตรไพรรพนา |
| ศูนย์การเรียนรู้ชุมชนชาวไทยภูเขา<br>“แม่ฟ้าหลวง” บ้านแม่สิน     | บ้านแม่สิน หมู่ที่ 6 ต.แม่เก็ง อ.วังชิ้น จ.แพร่ 54160  | นายวิทยา ภาษา                   |
| ศูนย์การเรียนรู้ชุมชนชาวไทยภูเขา<br>“แม่ฟ้าหลวง” บ้านเปาปมดงยาง | บ้านเปาปมดงยาง หมู่ที่ 7 ต.นาพูน อ.วังชิ้น จ.แพร่ 54160                                      | นายณัฐพงษ์ แชนน้อย              |

| หน่วยจัดการเรียนรู้  | ที่ตั้ง   |                          |
|--|---|--------------------------|
| ศูนย์การเรียนรู้ชุมชนชาวไทยภูเขา<br>“แม่ฟ้าหลวง” บ้านแม่สูงเหนือ | บ้านแม่สูงเหนือ หมู่ที่ 6 ต.นาพูน อ.วังชิ้น จ.แพร่ 54160  | นายฉัตรินทร์ เทียมดาว    |
| ศูนย์การเรียนรู้ชุมชนชาวไทยภูเขา<br>“แม่ฟ้าหลวง” บ้านขุนห้วย     | บ้านขุนห้วย หมู่ที่ 13 ต.แม่พุง อ.วังชิ้น จ.แพร่ 54160  | นายศราวุฒิ ดีอินตะ       |
| ศกร.ระดับตำบลบ้านกลาง  | วัดกลาง หมู่ที่ 5 ต.บ้านกลาง อ.สอง จ.แพร่ 54120   | นางมุกดา สุขแก้ว         |
| ศกร.ระดับตำบลบ้านหนอง  | อาคารโรงเรียนบ้านหนองใต้ หมู่ที่ 2 ต.บ้านหนอง อ.สอง จ.แพร่ 54120  | นางสาวเปมิกา ขวัญยืน     |
| ศกร.ระดับตำบลเตาปูน  | ศาลากลางการบริหารส่วนตำบลเตาปูนหมู่ที่ 1 ต.เตาปูน อ.สอง จ.แพร่ 54120                                      | นางสาวนริศรา โลราช       |
| ศกร.ระดับตำบลสะเอียบ   | กลุ่มตะกอนยม หมู่ที่ 1 ต.สะเอียบ อ.สอง จ.แพร่ 54120   | นางสาววีรญาภรณ์ สอนทิ    |
| ศกร.ระดับตำบลทุ่งน้ำ   | หมู่ที่ 1 ต.ทุ่งน้ำ อ.สอง จ.แพร่ 54120  | นายณัฐกรณ์ จะแรมรัมย์    |
| ศกร.ระดับตำบลห้วยหม้าย   | บ้านห้วยซอน หมู่ที่ 3 ต.ห้วยหม้าย อ.สอง จ.แพร่ 54120  | นายสรายุทธ เป็งยะสา      |
| ศกร.ระดับตำบลแดนชุมพล  | หมู่ที่ 4 ต.แดนชุมพล อ.สอง จ.แพร่ 54120   | นางสาวปิติตา ฝีปากเพราะ  |
| ศกร.ระดับตำบลหัวเมือง  | อาคารศูนย์พัฒนาเด็กเล็ก หมู่ที่ 11 ต.หัวเมือง อ.สอง จ.แพร่ 54120  | นางสาวเจนจิรา พวงสมบัติ  |
| ศูนย์การเรียนรู้ชุมชนชาวไทยภูเขา<br>“แม่ฟ้าหลวง”บ้านแม่พร้าว     | อาคารศูนย์การเรียนรู้ชุมชนชาวไทยภูเขา “แม่ฟ้าหลวง” บ้านแม่พร้าว<br>หมู่ที่ 9 ต.สะเอียบ อ.สอง จ.แพร่ 54120 | นางสาวเจนจิตต์ วงค์พิชัย |

|   |   |                         |
|---|---|-------------------------|
| ศูนย์การเรียนรู้ชุมชนชาวไทยภูเขา<br>“แม่ฟ้าหลวง” บ้านแม่แรม | อาคารศูนย์การเรียนรู้ชุมชนชาวไทยภูเขา “แม่ฟ้าหลวง” บ้านแม่แรม<br>หมู่ที่ 12 ต.เตาปูน อ.สอง จ.แพร่ 54120 | นางเกตุวรินทร์ บุรี     |
| ศกร.ระดับตำบลตำบลดอนมูล                                     | โรงเรียนบ้านดอนแท่น เลขที่ 2 หมู่ที่ 10 ต.ดอนมูล อ.สูงเม่น จ.แพร่ 54130                                 | นางสาวเฟื่องฟ้า คชะ     |
| ศกร.ระดับตำบลบ้านกวาง                                       | ศูนย์พัฒนาเด็กเล็กเดิม หมู่ที่ 5 ต.บ้านกวาง อ.สูงเม่น จ.แพร่ 54130                                      | นายนิวัฒน์ ไสสะอาด      |
| ศกร.ระดับตำบลบ้านเหล่า                                      | โรงเรียนผู้สูงอายุตำบลบ้านเหล่า หมู่ที่ 5 ต.บ้านเหล่า อ.สูงเม่น จ.แพร่ 54130                            | นายยุทธนา ปัญญาใจ       |
| ศกร.ระดับตำบลหัวฝาย   | อาคารองค์การบริหารส่วนตำบลหัวฝาย (หลังเก่า) ต.หัวฝาย อ.สูงเม่น จ.แพร่ 54130                             | นางสุกัญญา ประทีศ       |
| ศกร.ระดับตำบลสบสาย  | ศูนย์เรียนรู้บ้านวังวน หมู่ที่ 3 ต.สบสาย อ.สูงเม่น จ.แพร่ 54130   | นางสาวกัญญารัตน์ สายแสง |

| หน่วยจัดการเรียนรู้      | ที่ตั้ง   |                      |
|--------------------------|---|----------------------|
| ศกร.ระดับตำบลบ้านปง      | โรงเรียนบ้านปงหัวหาด(หัวหาดราษฎร์บำรุง)หมู่ที่ 3 ต.บ้านปง อ.สูงเม่น จ.แพร่ 54130                  | นางสาวธนิสา ปราบปราม |
| ศกร.ระดับตำบลร่องกาศ     | อาคารกองช่าง อบต.ร่องกาศ 159 หมู่ที่ 4 ต.ร่องกาศ อ.สูงเม่น จ.แพร่ 54130                           | นางสาวจุฑามาศ จำรัส  |
| ศกร.ระดับตำบลเวียงทอง    | อาคารศูนย์เรียนรู้ อบต.เวียงทอง 119 หมู่ที่ 3 ต.เวียงทอง อ.สูงเม่น จ.แพร่ 54000                   | นายสุรเชษฐ์ วังกระแส |
| ศกร.ระดับตำบลน้ำชำ       | วัดบวกโป่ง เลขที่ 25 หมู่ที่ 9 อาคารกรมปกครองตำบลน้ำชำ ต.น้ำชำ อําเภอสูงเม่น<br>จังหวัดแพร่ 54130 | นางสาวพรพรรณ บ่อคำ   |
| ศกร.ระดับตำบลสูงเม่น     | ศูนย์พัฒนาเด็กเล็กหลังเก่า หมู่ที่ 5 ต.สูงเม่น อ.สูงเม่น จ.แพร่ 54130                             | นางสาววรรณ ล้าเลิศ   |
| ศกร.ระดับตำบลพระหลวง     | โรงเรียนวัดพระหลวง หมู่ที่ 5 ต.พระหลวง อ.สูงเม่น จ.แพร่ 54130                                     | นางสาวเมทินี ฉิมภารส |
| ศกร.ระดับตำบลบ้านกาศ     | โรงเรียนบ้านม่วง(ม่วงเกษมวิทยาคาร) หมู่ที่ 4 ต.บ้านกาศ อ.สูงเม่น จ.แพร่ 54130                     | นางสาววนิดา จิตใจ    |
| ศกร.ระดับตำบลหนองม่วงไข่ | อาคารพิพิธภัณฑสถานไทย หมู่ที่ 1 ต.หนองม่วงไข่ อ.หนองม่วงไข่ จ.แพร่                                | นายธวัชชัย สมยะ      |
| ศกร.ระดับตำบลแม่คำมี     | อาคารโรงเรียนแม่คำมีรัตนปัญญา หมู่ที่ 4 ต.แม่คำมี อ.หนองม่วงไข่ จ.แพร่                            | นายตรียุทธ จำปาอุป   |

|                         |   |                                 |
|-------------------------|---|---------------------------------|
| ศกร.ระดับตำบลตำหนักธรรม | อาคารป้อมยาตำราวจ หมู่ที่ 5 ต.ตำหนักธรรม อ.หนองม่วงไข่ จ.แพร่ | นายชาญวิทย์ อนุศาสน์ปรีชากุล    |
| ศกร.ระดับตำบลน้ำริด     | หมู่ที่ 1 ต.น้ำริด อ.หนองม่วงไข่ จ.แพร่                       | ว่าที่ ร.ต.กุลสิรา หล้าเชียงของ |
| ศกร.ระดับตำบลวังหลวง    | เลขที่ 159/1 หมู่ที่ 4 ต.วังหลวง อ.หนองม่วงไข่ จ.แพร่         | นางมยุเรศ แสงคำมา               |
| ศกร.ระดับตำบลทุ่งแก้ว   | หมู่ที่ 1 ต.ทุ่งแก้ว อ.หนองม่วงไข่ จ.แพร่                     | นางสาวบงกช ไชยวัฒนานนท์         |

#### แหล่งเรียนรู้ในสังกัด

| แหล่งเรียนรู้                              | ด้าน                   | ที่อยู่/เบอร์โทรศัพท์          |
|--|------------------------|--------------------------------|
| พระธาตุศรีดอนคำ                            | กิจกรรมทางสังคม        | หมู่ 7 ต.ห้วยอ้อ อ.ลอง จ.แพร่  |
| ศูนย์การเรียนรู้เศรษฐกิจพอเพียง            | สิ่งที่มนุษย์สร้างขึ้น | หมู่ 3 ต.ต้าผามอก อ.ลอง จ.แพร่ |
| อุทยานแห่งชาติดอยผา골                       | ทรัพยากรธรรมชาติ       | ถนนแพร่-ลอง อ.ลอง จ.แพร่       |
| ศูนย์เรียนรู้เศรษฐกิจพอเพียงโคกหนองนาโมเดล | สิ่งที่มนุษย์สร้างขึ้น | หมู่ 3 ต.ต้าผามอก อ.ลอง จ.แพร่ |
| วัดดงลาน                                   | กิจกรรมทางสังคม        | หมู่ 4 ต.บ้านปิน อ.ลอง จ.แพร่  |

| แหล่งเรียนรู้  | ด้าน                     | ที่อยู่/เบอร์โทรศัพท์                   |
|--|--------------------------|---|
| วัดโพธิบุปผาราม                                      | กิจกรรมทางสังคม          | หมู่ 5 ต.บ้านปิน อ.ลอง จ.แพร่           |
| สถานีรถไฟบ้านปิน                                     | สิ่งที่มีมนุษย์สร้างขึ้น | หมู่ 4 ต.บ้านปิน อ.ลอง จ.แพร่           |
| วัดด้าม่อน   | กิจกรรมทางสังคม          | หมู่ 3 ต.เวียงต้า อ.ลอง จ.แพร่          |
| วัดแหลมลี  | กิจกรรมทางสังคม          | หมู่ 2 ต.ปากกาง อ.ลอง จ.แพร่            |
| วัดนาตุ้ม  | กิจกรรมทางสังคม          | หมู่ 2 ต.บ่อเหล็กทอง อ.ลอง จ.แพร่       |
| หอศาสตราแสนเมือง ฮอม                                 | สิ่งที่มีมนุษย์สร้างขึ้น | หมู่ 2 ต.บ่อเหล็กทอง อ.ลอง จ.แพร่       |
| พระธาตุปูตีบ   | กิจกรรมทางสังคม          | หมู่ 1 ต.ทุ่งแล้ง อ.ลอง จ.แพร่          |
| วัดเซตวัน  | กิจกรรมทางสังคม          | หมู่ 3 ต.หัวทุ่ง อ.ลอง จ.แพร่           |
| แหล่งเรียนรู้เกษตรอินทรีย์ผสมผสาน<br>(ฟาร์มยิ้มตลอด) | ทรัพยากรธรรมชาติ         | ม.5 ต.ต้าผามอก อ.ลอง จ.แพร่             |
| ต้นไม้กลายเป็นหิน                                    | ทรัพยากรธรรมชาติ         | หมู่ 8 ต.ต้าผามอก อ.ลอง จ.แพร่          |
| วัดไผ่ล้อม   | วัดถุ และอาคารสถานที่    | หมู่ 1 ตำบลหัวทุ่ง อ.ลอง จ.แพร่         |
| ศูนย์การเรียนรู้เกษตรธรรมชาติบ้านแม่ลานเหนือ         | ทรัพยากรธรรมชาติ         | 145/1 หมู่ที่ 11 ต.ห้วยอ้อ อ.ลอง จ.แพร่ |
| ห้องสมุดประชาชนอำเภอวังชิ้น                          | ห้องสมุด                 | หมู่ 8 ต.วังชิ้น อ.วังชิ้น จ.แพร่       |
| วัดชัยสิทธิ์ (พระธาตุขวยปู)                          | โบราณสถาน                | หมู่ 4 ต.แม่ป้าก อ.วังชิ้น จ.แพร่       |
| บ่อน้ำพุร้อนแม่จอก                                   | แหล่งท่องเที่ยว          | หมู่ 5 ต.แม่ป้าก อ.วังชิ้น จ.แพร่       |
| ม่อนหินกองเสาหินพิศวง                                | แหล่งท่องเที่ยว          | หมู่ 10 ต.นาพูน อ.วังชิ้น จ.แพร่        |
| อ่างเก็บน้ำแม่สิน                                    | แหล่งท่องเที่ยว          | หมู่ 9 ต.นาพูน อ.วังชิ้น จ.แพร่         |
| เกษตรผสมผสาน   | ศูนย์เศรษฐกิจพอเพียง     | หมู่ 8 ต.วังชิ้น อ.วังชิ้น จ.แพร่       |

| แหล่งเรียนรู้                           | ด้าน  | ที่อยู่/เบอร์โทรศัพท์                           |
|---|---|---|
| วัดสัมฤทธิ์บุญ                          | โบราณสถาน                                       | หมู่ 5 ต. แม่เก็จ อ.วังชิ้น จ.แพร่              |
| อุทยานแห่งชาติเวียงโกศัย                | แหล่งท่องเที่ยว                                 | หมู่ 7 ต. แม่เก็จ อ. วังชิ้น จ.แพร่             |
| สำนักปฏิบัติธรรมบ่อพระฤาษี              | โบราณสถาน                                       | หมู่ 7 ต. แม่เก็จ อ. วังชิ้น จ. แพร่            |
| เจ้าหลวงหมื่นดั่งนคร                    | อนุสรณ์สถาน                                     | หมู่ 5 ต.สรอย อ.วังชิ้น จ.แพร่                  |
| สมุนไพรพื้นบ้าน                         | การสกัดน้ำมันงา                                 | 112 ม.15 ต.แม่พุง อ.วังชิ้น จ.แพร่              |
| ศูนย์เรียนรู้ทอผ้ากะเหรี่ยงครบวงจร      | การทอผ้ากะเหรี่ยง                               | 181 ม.7 ต.แม่เก็จ อ.วังชิ้น จ.แพร่              |
| ศูนย์วิสาหกิจชุมชนแปรรูปปลาอำเภอวังชิ้น | การแปรรูปปลา                                    | หมู่ 4 ต.ป่าสัก อ.วังชิ้น จ.แพร่                |
| ศูนย์นวัตกรรมกล้วยหอมทองครบวงจร         | การแปรรูปกล้วย                                  | หมู่.16 ต.แม่พุง อ.วังชิ้น จ.แพร่               |
| แหล่งเรียนรู้เศรษฐกิจพอเพียง            | เกษตรกรรม                                       | บ้านลองลือบุญ หมู่ที่ 6 ต.บ้านหนุน อ.สอง จ.แพร่ |
| วิสาหกิจชุมชนสุราสักทองแพร่             | วิสาหกิจชุมชน                                   | เลขที่ 3/1 หมู่ที่ 1 ต.สะเอียบ อ.สอง จ.แพร่     |
| ศูนย์เรียนรู้สุจินหัตถกรรม              | ศิลปหัตถกรรม                                    | หมู่ที่ 1 บ้านลูนีเกต ต.ห้วยหม้าย อ.สองจ.แพร่   |
| แหล่งเรียนรู้สวนหอมฮัก                  | เกษตรกรรม                                       | หมู่ที่ 11 ต.หัวเมือง อ.สอง จ.แพร่              |
| สวนศิลปกรรมธารตาดหมอก                   | ศิลปกรรม  | หมู่ที่ 5 ต.เตาปูน อ.สอง จ.แพร่                 |
| วัดแดนชุมพล                             | ประเพณีวัฒนธรรม                                 | หมู่ที่ 4 ต.แดนชุมพล อ.สอง จ.แพร่               |
| อุทยานลิลิตพระลอ                        | สถานที่ท่องเที่ยวเชิงประวัติศาสตร์และอนุสาวรีย์ | บ้านธาตุพระลอ ต.บ้านกลาง อ.สอง จ.แพร่           |
| ศาลเจ้าแม่นาง 12                        | ประเพณีวัฒนธรรม                                 | หมู่ที่ 2 ต.ทุ่งน้ำว อ.สอง จ.แพร่               |
| อุทยานแห่งชาติแม่ยม                     | สถานที่ท่องเที่ยวเชิงทรัพยากรธรรมชาติ           | ตำบลเตาปูน อำเภอสอง จังหวัดแพร่                 |
| เขตรักษาพันธุ์สัตว์ป่าดอยหลวง           | สถานที่ท่องเที่ยวเชิงทรัพยากรธรรมชาติ           | ตำบลห้วยหม้าย อำเภอสอง จังหวัดแพร่              |
| ศูนย์เรียนรู้ไม้สักบ้านวังวน            | งานฝีมือ/หัตถกรรมไม้สัก                         | 131 ม.3 ต.สบสาย อ.สูงเม่น จ.แพร่                |

| แหล่งเรียนรู้                         | ด้าน  | ที่อยู่/เบอร์โทรศัพท์                                |
|---------------------------------------|---|--|
| สวนเบญจฟาร์ม                          | เกษตรทฤษฎีใหม่ และผสมผสาน   | ม.5 บ้านร่องเสี้ยว ต.น้ำขำ อ.สูงเม่น จ.แพร่          |
| วัดสูงเม่น                            | ด้านศิลปวัฒนธรรม (คัมภีร์โบราณล้านนา)   | ม.3 ต.สูงเม่น อ.สูงเม่น จ.แพร่                       |
| วัดพระหลวง (พระธาตุหนึ่ง)             | โบราณสถาน   | วัดพระหลวง ม.5ต.พระหลวง อ.สูงเม่น จ.แพร่             |
| โรงเรียนร้องแหงวิทยาคม                | ด้านศาสนาและวัฒนธรรม  | วัดร้องแหง ม.6 ต.ดอนมูล อ.สูงเม่น จ.แพร่             |
| ศูนย์การแพทย์ปฐมภูมิ โรงพยาบาลสูงเม่น | สุขภาพ/นวดแผนไทย  | ม.6 ต.ดอนมูล อ.สูงเม่น จ.แพร่ 54130                  |
| น้ำตกห้วยโรง                          | สวนรุกชาติ  | หมู่ที่ 4 บ้านน้ำพุน้อย ต.ห้วยโรง อ.ร้องกวาง จ.แพร่  |
| วัดห้วยแก็ด                           | ศาสนา   | หมู่ที่ 2 บ้านห้วยแก็ด ต.ห้วยโรง อ.ร้องกวาง จ.แพร่   |
| องค์การบริหารส่วนตำบลห้วยโรง          | ข้อมูลท้องถิ่น  | หมู่ที่ 3 บ้านห้วยโรงนอก ต.ห้วยโรง อ.ร้องกวาง จ.แพร่ |
| โรงเรียนบ้านไผ่โทน                    | เศรษฐกิจพอเพียง   | หมู่ที่ 2 บ้านไผ่โทน ต.ไผ่โทน อ.ร้องกวาง จ.แพร่      |
| วัดบ้านแม่ทราย                        | ประเพณี วัฒนธรรม พื้นบ้าน   | หมู่ที่ 3 บ้านแม่ทรายใต้ ต.แม่ทราย อ.ร้องกวาง จ.แพร่ |
| มหาวิทยาลัยแม่โจ้-แพร่เฉลิมพระเกียรติ | - ค้นคว้าข้อมูลจากหนังสือ งานวิชาการ  | หมู่ที่ 3 บ้านแม่ทรายใต้ ต.แม่ทราย อ.ร้องกวาง จ.แพร่ |
| พระธาตุโชคดี                          | ศิลปะ วัฒนธรรมประเพณี   | หมู่ที่ 7 บ้านร้องกวาง ต.ร้องกวาง อ.ร้องกวาง จ.แพร่  |
| ถ้ำผานางคอย                           | ตำนานความรัก ความงามของหินงอกหินย้อย  | หมู่ที่ 8 บ้านผาหมู ต.ร้องกวาง อ.ร้องกวาง จ.แพร่     |
| ป่าชุมชนบ้านวังหม้อ                   | การปลูก/อนุรักษ์ป่าไม้  | หมู่ที่ 1 บ้านวังหม้อ ต.ทุ่งศรี อ.ร้องกวาง จ.แพร่    |
| ศูนย์ศิลปะวัฒนธรรมพื้นบ้าน            | ภูมิปัญญาท้องถิ่น ศิลปะวัฒนธรรมพื้นบ้าน   | หมู่ที่ 3 บ้านทุ่งศรี ต.ทุ่งศรี อ.ร้องกวาง จ.แพร่    |
| วัดทุ่งศรี                            | ภูมิปัญญาท้องถิ่น มรดกทางวัฒนธรรมพื้นบ้าน โบราณวัตถุ  | หมู่ที่ 3 บ้านทุ่งศรี ต.ทุ่งศรี อ.ร้องกวาง จ.แพร่    |
| ศูนย์การเรียนรู้เกษตรชุมชนบ้านทุ่งศรี | การเพาะเลี้ยงกบ, การทำถ่านอัดแท่ง, การทำปุ๋ยหมักชีวภาพ, การทำน้ำหมัก, การเพาะเลี้ยงไส้เดือน และการทำสปาไส้เดือน | หมู่ที่ 3 บ้านทุ่งศรี ต.ทุ่งศรี อ.ร้องกวางจ.แพร่     |

| แหล่งเรียนรู้                             | ด้าน  | ที่อยู่/เบอร์โทรศัพท์                                   |
|---|---|---|
| ศูนย์เรียนรู้สังคม<br>รีไซเคิลชุมชน       | การจัดเก็บขยะรีไซเคิล   | หมู่ที่ 3 บ้านทุ่งศรี ต.ทุ่งศรี อ.ร่องวาง จ.แพร่        |
| แหล่งเรียนรู้บ้านเกษตรชุมชนดีเด่นระดับเขต | ด้านเศรษฐกิจพอเพียง   | หมู่ที่ 4 บ้านต้นเตื่อ ต.ทุ่งศรี อ.ร่องวาง จ.แพร่       |
| ทุ่งศรีโฮมสเตย์(ข้าวแตะบ้านทุ่งศรี)       | ธนาคารไส้เดือน(การเพาะเลี้ยงไส้เดือน,การทำปุ๋ยหมัก<br>ไส้เดือน) | หมู่ที่ 3 บ้านทุ่งศรี ต.ทุ่งศรี อ.ร่องวาง จ.แพร่        |
| สมุนไพรมันบ้าน                            | สมุนไพรมันและการรักษาพื้นบ้าน                                   | หมู่ที่ 5 บ้านใหม่จัดสรร ต.ร่องเข้ อ.ร่องวาง จ.แพร่     |
| วัดสันพะยอม                               | วัฒนธรรมท้องถิ่น  | หมู่ที่ 3 บ้านน้ำโค้ง ต.ร่องเข้ อ.ร่องวาง จ.แพร่        |
| วัดพระพุทธรูปชิตมาร                       | วัฒนธรรมท้องถิ่น  | หมู่ที่ 5 บ้านใหม่จัดสรร ต.ร่องเข้ อ.ร่องวาง จ.แพร่     |
| สวนแจ่มบุญ                                | แหล่งเรียนรู้เกษตรทฤษฎีใหม่                                     | หมู่ที่ 1 บ้านบุญแจ่ม ต.น้ำเลา อ.ร่องวาง จ.แพร่         |
| วัดพระธาตุใจดี                            | ศาสนสถานและวัฒนธรรม   | หมู่ที่ 6 บ้านบุญแจ่ม ต.น้ำเลา อ.ร่องวาง จ.แพร่         |
| น้ำตกตาดหมอก                              | แหล่งเรียนรู้ศึกษาธรรมชาติ                                      | หมู่ที่ 13 บ้านห้วยฮ่อม ต.บ้านเวียง อ.ร่องวาง จ.แพร่    |
| ม่อนแม่ถาง                                | แหล่งเรียนรู้ศึกษาธรรมชาติ                                      | หมู่ที่ 14 บ้านเวียงเหนือ ต.บ้านเวียง อ.ร่องวาง จ.แพร่  |
| วัดพระธาตุปู่แจ                           | ศึกษาค้นคว้าข้อมูลเกี่ยวกับประเพณี วัฒนธรรม พื้นบ้าน            | หมู่ที่ 4 บ้านบุญเรือง ต.บ้านเวียง อ.ร่องวาง จ.แพร่     |
| โรงเรียนผู้สูงอายุ                        | -ศึกษาค้นคว้าข้อมูลเกี่ยวกับประเพณี วัฒนธรรม พื้นบ้าน           | หมู่ที่ 4 บ้านแม่ยางเปี้ยว ต.แม่ยางฮ่อ อ.ร่องวาง จ.แพร่ |
| วัดบุญภาค                                 | ศาสนา ศิลปะวัฒนธรรมและกิจกรรมตามวันระพุทธศาสนา                  | หมู่ที่ 5 บ้านแม่ยางร้อง ต.แม่ยางร้องอ.ร่องวาง จ.แพร่   |
| องค์การบริหารส่วนตำบลแม่ยางร้อง           | ข้อมูลท้องถิ่น และข้อมูลของหน่วยงานราชการต่าง ๆ<br>ในตำบล       | หมู่ที่ 5 บ้านบุญภาค ต.แม่ยางร้องอ.ร่องวาง จ.แพร่       |
| ไร่องุ่น สุขสำราญ                         | การทำสวนองุ่น และการแปรรูป                                      | หมู่ที่ 4 บ้านดอนชุม ต.แม่ยางร้องอ.ร่องวาง จ.แพร่       |
| วัดชัยสิทธิ์ (พระธาตุขวยปู)               | โบราณสถาน   | หมู่ 4 ต.แม่ป้าก อ.วังชิ้น จ.แพร่                       |

| แหล่งเรียนรู้         | ด้าน            | ที่อยู่/เบอร์โทรศัพท์             |
|-----------------------|-----------------|-----------------------------------|
| บ่อน้ำพุร้อนแม่จอก    | แหล่งท่องเที่ยว | หมู่ 5 ต.แม่ป่าก อ.วังชิ้น จ.แพร่ |
| ม่อนหินกองเสาหินพิศวง | แหล่งท่องเที่ยว | หมู่ 10 ต.นาพูน อ.วังชิ้น จ.แพร่  |

## การจัด ส่งเสริม และสนับสนุนการเรียนรู้ที่ผ่านมา

### การเรียนรู้ตลอดชีวิต

**การเรียนรู้ตลอดชีวิต** หรือ Lifelong Learning มีรูปแบบหนึ่งของการศึกษาที่เริ่มต้นเรียนรู้สิ่งใหม่ ๆ ด้วยตัวเอง โดยไม่ว่าจะอยู่ในวัยไหนก็สามารถเรียนรู้ได้ต่อไปเรื่อย ๆ ไม่มีที่สิ้นสุด การศึกษาเรียนรู้ไม่ได้จบแค่ในโรงเรียนหรือมหาวิทยาลัยไม่ว่าคุณจะเป็นวัยผู้ใหญ่หรือวัยชรา ก็ยังสามารถเรียนรู้ได้ตลอดชีวิตเพื่อให้บรรลุเป้าหมายของตัวเอง และ Lifelong Learning เป็นสิ่งสำคัญที่จะทำให้คุณก้าวหน้าและพร้อมรับมือกับการเปลี่ยนแปลงในอนาคตการดำเนินงานการเรียนรู้ตลอดชีวิตที่ผ่านมามุ่งเน้นการสร้างทัศนคติและทักษะที่จำเป็นในการเรียนรู้ตลอดชีวิต โดยเน้นการปลูกฝัง Growth Mindset หรือวิธีคิดแบบเติบโตที่เชื่อว่าความสามารถพัฒนาได้ การส่งเสริมการเรียนรู้ด้วยตนเอง ผ่านเทคโนโลยีและแหล่งข้อมูลออนไลน์ที่หลากหลาย การกำหนดเป้าหมายการเรียนรู้ที่ชัดเจนและการลงมือปฏิบัติจริง เพื่อนำความรู้ไปประยุกต์ใช้แนวทางการดำเนินงานที่ผ่านมา

สำนักงานส่งเสริมการเรียนรู้ประจำจังหวัดร่วมกับสถานศึกษาในสังกัดดำเนินการดังนี้

1. ดำเนินการโดยวิธีการใดๆ เพื่อกระตุ้นให้บุคคลใฝ่หาความรู้ในเรื่องที่ตนสนใจและสร้างสมรรถนะในการเรียนรู้โดยผ่านระบบเทคโนโลยีสารสนเทศที่เป็นปัจจุบันได้ด้วยตนเองทุกที่ทุกเวลาอย่างรู้เท่าทันและเข้าถึงแหล่งเรียนรู้ทุกประเภทได้โดยง่ายในเวลาที่ตนสะดวกโดยไม่มีภาระค่าใช้จ่ายเกินสมควร
2. จัดให้มีและพัฒนาแหล่งเรียนรู้เพื่อให้บุคคลสามารถเรียนรู้ตลอดชีวิตได้โดยสะดวกโดยไม่มีข้อกำหนดหรือเงื่อนไขใดๆ ที่อาจจะเป็นอุปสรรคต่อการเรียนรู้หรือมีลักษณะเป็นการไม่เกื้อหนุนให้มีการเรียนรู้ตลอดชีวิต
3. จัดส่งเสริมให้ภาคีเครือข่ายร่วมจัดให้บุคคลในครอบครัวชุมชนมีนิสัยรักการอ่านหรือการเรียนรู้รวมทั้งจัดให้มีแหล่งส่งเสริมการอ่านและการเรียนรู้ในชุมชน
4. ส่งเสริมและสนับสนุนให้ผู้ชำนาญการในภูมิภาคท้องถิ่นและภาคีเครือข่ายมีส่วนร่วมในการจัดการเรียนรู้และเผยแพร่ภูมิปัญญาท้องถิ่นเพื่อให้เกิดการเรียนรู้ตลอดชีวิต

### การเรียนรู้เพื่อการพัฒนาตนเอง

**การจัดการเรียนรู้เพื่อพัฒนาตนเอง** แนวทางการจัด ส่งเสริม และสนับสนุนการเรียนรู้เพื่อการพัฒนาตนเอง กรมส่งเสริมการเรียนรู้ มีหน้าที่จัด ส่งเสริมและสนับสนุนการจัดการเรียนรู้เพื่อการพัฒนาตนเองให้ประชาชน หรือผู้รับบริการ ให้ได้รับการพัฒนาศักยภาพ ทักษะและความเชี่ยวชาญเฉพาะด้านตามความถนัดของตน การประกอบอาชีพ การพัฒนาอาชีพ การยกระดับคุณภาพชีวิตของตน ครอบครัว ชุมชน สังคม หรือเพื่อประโยชน์แห่งความรอบรู้ของตน โดยอาจได้รับการรับรองคุณวุฒิตามความเหมาะสม ให้สอดคล้องกับความต้องการ ความจำเป็นของกลุ่มเป้าหมายและเป็นไปตามสภาพบริบทชุมชนและสังคม โดยสร้างให้เกิดการมีส่วนร่วมกับภาคีเครือข่าย รวมถึงนโยบายต่างๆ ที่เกี่ยวข้อง เพื่อมุ่งหวังให้กลุ่มเป้าหมายสามารถมีทักษะประสบการณ์จากการเรียนรู้ ไปใช้ในการประกอบอาชีพและการพัฒนาอาชีพ การพัฒนาทักษะชีวิต ตลอดจนการพัฒนาสังคมและชุมชน เพื่อสามารถดำรงชีวิตอยู่ในสังคมได้มีคุณภาพ ประกอบด้วย

1. การจัด ส่งเสริม สนับสนุนการเรียนรู้เพื่อการพัฒนาตนเอง ด้านการประกอบอาชีพและพัฒนาอาชีพ
2. การจัด ส่งเสริม สนับสนุนการเรียนรู้เพื่อการพัฒนาตนเอง ด้านการพัฒนาทักษะชีวิต

3. การจัด ส่งเสริม สนับสนุนการเรียนรู้เพื่อการพัฒนาตนเอง ด้านการพัฒนาสังคมและชุมชน

การกำหนดเกณฑ์ในการจัดทำหลักสูตรการเรียนรู้เพื่อการพัฒนาตนเองให้มีความสอดคล้อง กับบริบทของชุมชน มาตรฐานวิชาชีพ หลักสูตรที่สอดคล้องกับยุคดิจิทัล (Digital Age) และ หลักสูตรทั่วไป การจัดทำหลักสูตรการเรียนรู้เพื่อการพัฒนาตนเองที่มีความสอดคล้องกับบริบทของชุมชน มาตรฐาน วิชาชีพหลักสูตรที่สอดคล้องกับยุคดิจิทัล (Digital Age) และหลักสูตรทั่วไปนั้น จำเป็นต้องคำนึงถึงปัจจัยต่างๆที่มีผลต่อการพัฒนาอาชีพและการเรียนการสอน เพื่อให้เกิดประโยชน์สูงสุดแก่ผู้เรียน และสามารถนำไปใช้ในการพัฒนาเศรษฐกิจและสังคมของชุมชนได้อย่างยั่งยืน เกณฑ์ในการจัดทำ หลักสูตรที่สอดคล้องกับทุกมิติดังกล่าว สามารถแบ่งออกเป็น ดังนี้

| หลักสูตร  | เกณฑ์ในการจัดทำ/พัฒนาหลักสูตร   |
|---|---|
| 1. หลักสูตรที่สอดคล้องกับบริบทของชุมชน  | <ul style="list-style-type: none"> <li>- ความต้องการและทรัพยากรในชุมชน: หลักสูตรควรตอบสนองความต้องการของ ชุมชน โดยการศึกษา ศักยภาพของชุมชน มีผู้รู้ให้คำแนะนำในการวิเคราะห์ ชุมชน เพื่อกำหนดทิศทางในการพัฒนาหลักสูตร เช่น การเกษตร การท่องเที่ยว หรือ อุตสาหกรรมท้องถิ่น และสามารถนำทรัพยากรที่มีในท้องถิ่นมาพัฒนาได้</li> <li>- การพัฒนาหลักสูตรที่เหมาะสมกับ วัฒนธรรมและสภาพแวดล้อม: คำนึงถึงลักษณะของชุมชน เช่น วัฒนธรรมท้องถิ่น ความสามารถของคนในชุมชน ในการเรียนรู้ และการเลือกสื่อการสอนที่เหมาะสมกับ ลักษณะของผู้เรียน</li> <li>- การมีส่วนร่วมของชุมชน: หลักสูตรควรมีการร่วมมือจาก ชุมชนในการออกแบบและ พัฒนา เพื่อให้เกิดความยั่งยืน และสามารถนำไปใช้ได้จริง</li> </ul> |
| 2. หลักสูตรที่สอดคล้องกับมาตรฐานวิชาชีพ ทัศนคติชีวิตและการพัฒนาสังคมและชุมชน ไม่จำเป็นต้องสอดคล้องกับมาตรฐานวิชาชีพ | <ul style="list-style-type: none"> <li>- การกำหนดมาตรฐานที่ชัดเจน: หลักสูตรควรสอดคล้อง กับมาตรฐานวิชาชีพที่ได้รับการยอมรับจากองค์กร หรือ หน่วยงานที่ เกี่ยวข้อง เช่น สำนักงานพัฒนาฝีมือแรงงาน หรือสมาคมวิชาชีพ เพื่อให้ผู้เรียนสามารถแข่งขันในตลาดแรงงานได้</li> <li>- การปรับปรุงเนื้อหาหลักสูตรตาม มาตรฐาน: ต้องมีการ ทบทวนและปรับปรุง หลักสูตรอย่างต่อเนื่อง เพื่อตอบสนองต่อ การเปลี่ยนแปลงของมาตรฐานวิชาชีพ</li> </ul>  |
| 3. หลักสูตรที่สอดคล้องกับยุคดิจิทัล (Digital Age)   | <ul style="list-style-type: none"> <li>- การใช้เทคโนโลยีในการเรียนการสอน: หลักสูตรควรมี การใช้เทคโนโลยีใหม่ ๆ เช่น แพลตฟอร์มออนไลน์ การ เรียนรู้ผ่านโมบาย แอปพลิเคชัน หรือการใช้สื่อดิจิทัลเพื่อ</li> </ul>   |

|   |  |
|---|--|
|   | <p>เพิ่ม ประสิทธิภาพในการเรียนรู้</p> <ul style="list-style-type: none"> <li>- การฝึกทักษะที่สอดคล้องกับเทคโนโลยีใหม่: ผู้เรียนควรได้รับการฝึกฝนในทักษะที่สำคัญในยุคดิจิทัล เช่น การใช้งาน ซอฟต์แวร์ ที่เกี่ยวข้อง การใช้สื่อสังคมออนไลน์ การทำการตลาดออนไลน์ หรือ การออกแบบเว็บไซต์</li> <li>- การฝึกทักษะการคิดวิเคราะห์ และการสร้างสรรค์: เน้นทักษะที่สามารถใช้ ในการคิดวิเคราะห์ การแก้ไขปัญหา และการคิดสร้างสรรค์</li> </ul>  |
| <p>4. หลักสูตรที่สอดคล้องกับอาชีพทั่วไป</p> | <ul style="list-style-type: none"> <li>- เนื้อหาหลักสูตรที่ครอบคลุมและมาตรฐาน: หลักสูตรควรมีเนื้อหาที่ครอบคลุมทั้งทักษะ เฉพาะทางและทักษะทั่วไป เช่น การทำงาน เป็นทีม การสื่อสาร การแก้ปัญหา และการบริหารเวลา</li> <li>- การพัฒนาทักษะที่หลากหลาย: รวมถึง ทักษะที่สามารถนำไปใช้ในการพัฒนาตนเอง เช่น การใช้เครื่องมือและเทคโนโลยี ในงาน การพัฒนาทักษะการทำงาน ในสภาวะแวดล้อมที่แตกต่างกัน</li> <li>- การพัฒนาทักษะการทำงานที่ยั่งยืน: หลักสูตรควรเน้นการพัฒนาทักษะที่สามารถปรับใช้ได้หลายสถานการณ์ และมีความยั่งยืน</li> <li>- สรรถนะของผู้เรียน: สอดคล้องกับความต้องการของผู้เรียนและตลาดแรงงานนำไปสู่การมีงานทำ</li> </ul> |

ทั้งนี้ หลักสูตรต้องมีการประเมินและการติดตามผล โดยดำเนินการ การประเมินผลการเรียนรู้ ควรมีระบบการประเมินที่สามารถตรวจสอบได้ว่า ผู้เรียนได้พัฒนาทักษะที่จำเป็นตามหลักสูตร หรือไม่การติดตามผลการทำงานหลังเรียนจบ: ควรมีการติดตามความสำเร็จในการใช้ทักษะที่ได้รับ จากหลักสูตร ในภาคปฏิบัติ เพื่อให้แน่ใจว่าผู้เรียนสามารถนำความรู้ที่ได้รับไปใช้ในการทำงานได้จริง การจัดทำหลักสูตร การเรียนรู้เพื่อการพัฒนาตนเองที่สอดคล้องกับบริบทของชุมชน มาตรฐาน วิชาชีพ ยุคดิจิทัล และหลักสูตร อาชีพทั่วไปจะต้องมุ่งเน้นการศึกษาความต้องการของชุมชน การใช้เทคโนโลยี ที่ทันสมัย การพัฒนาทักษะ ที่สอดคล้องกับมาตรฐานวิชาชีพ การฝึกทักษะที่หลากหลาย และต้องมีการติดตาม ประเมินผลที่มี ประสิทธิภาพ เพื่อให้ผู้เรียนสามารถนำความรู้ไปใช้ในชีวิตจริงได้อย่างมีประสิทธิภาพ

#### การเรียนรู้เพื่อคุณวุฒิตามระดับ

สำนักงานส่งเสริมการเรียนรู้ประจำจังหวัด/กรุงเทพมหานคร ให้มีการปฏิบัติหน้าที่กำกับดูแล ช่วยเหลือ ส่งเสริม สนับสนุน อำนวยความสะดวก และแนะนำการจัดการเรียนรู้เพื่อคุณวุฒิตามระดับให้แก่สถานศึกษา และหน่วยจัดการเรียนรู้ และดำเนินการจัดทำแผนส่งเสริมการเรียนรู้ขององจังหวัดเพื่อส่งเสริม สนับสนุนการเรียนรู้เพื่อคุณวุฒิตามระดับให้แก่สถานศึกษา และหน่วยจัดการเรียนรู้ในพื้นที่รับผิดชอบ ให้สอดคล้องกับบริบทของพื้นที่ และเป็นไปตามหลักเกณฑ์ วิธีการแนวปฏิบัติ คู่มือ หรือแนวทางการดำเนินงานที่เกี่ยวข้องกับการจัด ส่งเสริม และสนับสนุนการเรียนรู้เพื่อคุณวุฒิตามระดับ ตามที่กรมส่งเสริมการเรียนรู้กำหนด ซึ่งสามารถดำเนินงานตามแนวทางได้ ดังต่อไปนี้

1. ศึกษาหรือทบทวนข้อมูล หลักเกณฑ์ แนวปฏิบัติและ/หรือแนวทางการดำเนินงานที่เกี่ยวข้องกับการจัด ส่งเสริม และสนับสนุนการเรียนรู้เพื่อคุณวุฒิตามระดับ ตามที่กรมส่งเสริมการเรียนรู้กำหนดไว้ เพื่อให้หน่วยงาน สถานศึกษา และหน่วยจัดการเรียนรู้นำไปใช้เป็นเครื่องมือในการดำเนินงานเพื่อจัด ส่งเสริม และสนับสนุนการเรียนรู้เพื่อคุณวุฒิตามระดับให้แก่กลุ่มเป้าหมายให้เกิดความเข้าใจชัดเจน

2. ศึกษาหรือทบทวนหน้าที่ความรับผิดชอบของหน่วยงานตนเอง ตามที่กรมส่งเสริมการเรียนรู้มอบหมายให้ดำเนินงานหรือรับผิดชอบ

3. ดำเนินการแต่งตั้งคณะทำงานหรือคณะกรรมการเพื่อรับผิดชอบการดำเนินงานในส่วนที่เกี่ยวข้องกับหน้าที่ความรับผิดชอบของหน่วยงานตนเอง เพื่อดำเนินการส่งเสริม และสนับสนุนการดำเนินงานของให้แก่สถานศึกษา และหน่วยจัดการเรียนรู้ที่อยู่ในพื้นที่ความรับผิดชอบ

4. คณะทำงานหรือคณะกรรมการหรือผู้ที่เกี่ยวข้องของหน่วยงานที่ได้รับการแต่งตั้งหรือมอบหมายปฏิบัติตามหน้าที่ตามความรับผิดชอบที่ได้รับมอบหมาย และรายงานต่อผู้บริหารหน่วยงานและผู้ที่เกี่ยวข้อง

5. ให้การส่งเสริม สนับสนุนการดำเนินงานของสถานศึกษาและหน่วยจัดการเรียนรู้ เพื่อให้การดำเนินงานในระดับพื้นที่เป็นไปด้วยความเรียบร้อย เป็นไปอย่างมีคุณภาพ โดยเป็นไปตามหลักเกณฑ์-แนวปฏิบัติและ/หรือแนวทางการดำเนินงานตามที่กรมส่งเสริมการเรียนรู้กำหนดไว้แนวทางการจัด ส่งเสริม และสนับสนุนการเรียนรู้เพื่อคุณวุฒิตามระดับ

6. กำกับ ดูแล ช่วยเหลือ อำนวยความสะดวก และแนะนำการปฏิบัติหน้าที่ของบุคลากรภายในสถานศึกษาหรือหน่วยจัดการเรียนรู้ โดยเฉพาะในเรื่องที่เกี่ยวข้องกับการจัดการเรียนรู้เพื่อคุณวุฒิตามระดับ เพื่อให้การดำเนินงานเป็นไปด้วยความเรียบร้อย เป็นไปอย่างมีคุณภาพ โดยเป็นไปตามหลักเกณฑ์ แนวปฏิบัติ และ/หรือแนวทางการดำเนินงานตามที่กรมส่งเสริมการเรียนรู้กำหนดไว้

7. ประสาน สนับสนุน และร่วมมือหรือมอบหมายให้มีภาคีเครือข่ายเข้ามามีส่วนร่วมในส่งเสริม สนับสนุนการจัดการเรียนรู้เพื่อคุณวุฒิตามระดับของสถานศึกษาและหน่วยจัดการเรียนรู้ที่อยู่ในพื้นที่ที่รับผิดชอบ

สถานศึกษาหรือหน่วยจัดที่จัดการเรียนรู้เพื่อคุณวุฒิตามระดับให้ปฏิบัติหน้าที่และดำเนินงานตามหลักเกณฑ์ วิธีการ แนวปฏิบัติ คู่มือ หรือแนวทางการดำเนินงานที่เกี่ยวข้องกับการจัด ส่งเสริม และสนับสนุนการเรียนรู้เพื่อคุณวุฒิตามระดับที่กรมส่งเสริมการเรียนรู้กำหนด ได้ดำเนินการตามแนวทางดังนี้

1. ศึกษาหรือทบทวนข้อมูลที่เกี่ยวข้องกับหลักเกณฑ์ แนวปฏิบัติและ/หรือแนวทาง เป็นเครื่องมือในการดำเนินงานเพื่อจัด ส่งเสริม และสนับสนุนการเรียนรู้เพื่อคุณวุฒิตามระดับให้แก่กลุ่มเป้าหมายให้เกิดความเข้าใจชัดเจน

2. กำหนดผู้รับผิดชอบในการดำเนินงานในแต่ละส่วนที่เกี่ยวข้องกับจัด ส่งเสริม และสนับสนุนการเรียนรู้ให้ผู้รับผิดชอบในการดำเนินงานในแต่ละส่วนที่เกี่ยวข้องกับจัด ส่งเสริม และสนับสนุนการเรียนรู้เพื่อคุณวุฒิตามระดับให้แก่กลุ่มเป้าหมาย ซึ่งสถานศึกษาอาจจัดทำเป็นคำสั่งหรือประกาศที่เกี่ยวข้องกับการดำเนินงาน เพื่อให้เกิดความชัดเจนในการดำเนินงานภายในสถานศึกษา

3. ดำเนินการจัดส่งเสริมและสนับสนุนการเรียนรู้เพื่อคุณวุฒิตามระดับให้แก่กลุ่มเป้าหมาย โดยต้องดำเนินการหรือปฏิบัติให้เป็นไปตามหลักเกณฑ์แนวปฏิบัติและหรือแนวทางการดำเนินงานต่างๆ ตามที่กรมส่งเสริมการเรียนรู้กำหนดไว้ในเอกสารคู่มือแนวทางการดำเนินงานที่เกี่ยวข้องอย่างเคร่งครัด เพื่อให้เกิดประสิทธิภาพในการดำเนินงานเพื่อให้กลุ่มเป้าหมายได้รับคุณวุฒิตามระดับการศึกษาขั้นพื้นฐาน ด้านสามัญ

4. กรณีที่เป็นศูนย์ส่งเสริมการเรียนรู้ระดับอำเภอให้มีหน้าที่กำกับดูแลช่วยเหลืออำนวยความสะดวกและแนะนำการปฏิบัติหน้าที่ของบุคลากรภายในศูนย์การเรียนรู้ระดับตำบลหรือศูนย์การเรียนรู้ในระดับพื้นที่ โดยเฉพาะในเรื่องที่เกี่ยวข้องกับการจัดการเรียนรู้เพื่อคุณวุฒิตามระดับเพื่อให้การดำเนินงานเป็นไปด้วยความเรียบร้อยและมีคุณภาพ

5. จัดให้มีระบบนิเทศภายในสถานศึกษา

6. จัดให้มีการนำข้อมูลผลการนิเทศภายในสถานศึกษาไปใช้เป็นข้อมูลในการพัฒนาการดำเนินงานของสถานศึกษาในส่วนที่เกี่ยวข้อง

7. รวบรวมและจัดเก็บข้อมูลร่องรอยหลักฐานที่เกิดขึ้นจากการจัดส่งเสริมและสนับสนุนการเรียนรู้เพื่อคุณวุฒิตามระดับไว้เป็นข้อมูลสารสนเทศที่สามารถตรวจสอบได้อย่างถูกต้องและเป็นปัจจุบัน

### **การวิเคราะห์สภาพแวดล้อมภายในและภายนอกของหน่วยงาน**

การพัฒนางานส่งเสริมการเรียนรู้ ให้มีประสิทธิภาพและมีประสิทธิผลแก่กลุ่มเป้าหมาย ผู้เรียน/ผู้รับบริการ เป็นการสนองบริบทของชุมชนและนโยบายของรัฐบาลที่ให้ความสำคัญกับการวางแผน ยุทธศาสตร์ รวมทั้งการวิเคราะห์สภาพแวดล้อมของหน่วยงาน (SWOT Analysis) โดยเป็นการวิเคราะห์ สถานภาพภายในองค์กร (Organizational Analysis) เพื่อตรวจสอบขีดสมรรถนะขององค์กรที่จะบ่งบอกถึงจุด แข็ง (Strengths : S) และจุดอ่อน (Weaknesses : W) ในด้านต่างๆ โดยการวิเคราะห์แยกเป็นประเด็นต่าง ๆ เก็บข้อมูลจากหลายแหล่ง จากประเด็นในการวิเคราะห์

**การวิเคราะห์สภาพแวดล้อมภายนอกขององค์กร (External Environment)** การดำเนินงานของหน่วยงาน ประกอบด้วย

1) สภาพแวดล้อมภายนอกที่เกี่ยวข้องโดยตรง (Task Environment) เช่น ชุมชน ผู้ปกครอง นักเรียน สภาพการดำเนินงานของหน่วยงานอื่นที่เกี่ยวข้อง

2) สภาพแวดล้อมภายนอกทั่วไป (General Environment) ที่มีอิทธิพลต่อการตัดสินใจในการดำเนินงานขององค์กรโดยรวม ประกอบด้วย 4 ด้าน “STEP” ดังนี้

1) ด้านเศรษฐกิจ (Economic Component : E) วิเคราะห์สภาพเศรษฐกิจ ได้แก่ อัตราการขยายตัวทางเศรษฐกิจ ผลผลิตมวลรวมภายในประเทศ อัตราการว่างงาน การจ้างงาน การลงทุน ภาคเอกชน ดัชนีราคา ราคาน้ำมัน

2) ด้านสังคม วัฒนธรรม (Sociocultural Component : S) วิเคราะห์สภาวะทางสังคมและวัฒนธรรม ได้แก่ ระดับการศึกษาและอัตราการรู้หนังสือของประชากรจำนวนประชากร โครงสร้างประชากร ขนบธรรมเนียมประเพณี ความเชื่อ ค่านิยมและวัฒนธรรม แบบแผน การดำเนินชีวิตและพฤติกรรม การประกอบอาชีพ คุณภาพชีวิต ลักษณะของชุมชน และการตั้งถิ่นฐาน การอนุรักษ์ทรัพยากรธรรมชาติและสิ่งแวดล้อม การกระจายรายได้ และความเป็นธรรมในสังคมโครงสร้างพื้นฐาน ระบบสาธารณสุขปโภค สาธารณูปการการคมนาคมการติดต่อสื่อสาร

3) ด้านเทคโนโลยี (Technological Component : T) การวิเคราะห์สภาพการเปลี่ยนแปลงด้านเทคโนโลยีที่มีผลต่อการดำเนินงาน ได้แก่ การผลิตคิดค้นเทคโนโลยีต่าง ๆ ความรู้และวิทยาการแขนงต่าง ๆ การใช้เทคโนโลยีเพื่อการสื่อสาร ความก้าวหน้าในการวิจัยและพัฒนาในสาขาที่เกี่ยวข้อง การเสริมสร้างประสิทธิภาพการผลิตและการให้บริการโดยใช้อุปกรณ์อัตโนมัติต่าง ๆ

4) ด้านการเมือง - กฎหมาย (Political Component : P) วิเคราะห์นโยบาย และกฎเกณฑ์ต่าง ๆ ของภาครัฐ ที่น่าจะมีผลกระทบต่อการทำงานขององค์กร ได้แก่ นโยบายของรัฐบาล และแผนพัฒนาเศรษฐกิจและสังคมแห่งชาติ กฎหมาย มติคณะรัฐมนตรีและกฎระเบียบต่าง ๆ ความมั่นคงของรัฐบาล บทบาทของกลุ่มผลประโยชน์และกลุ่มพลังทางการเมือง ความขัดแย้งและความรุนแรงทางการเมือง พฤติกรรมทางการเมือง

วิเคราะห์สภาพแวดล้อมภายนอก โดยสอบถามผู้ที่เกี่ยวข้องกับองค์กร และเก็บข้อมูลหลาย ๆ แหล่ง เช่น ข้อมูลจากระบบข้อมูลสารสนเทศของหน่วยงานทางการศึกษา

**วิเคราะห์สภาพแวดล้อมภายนอก โดยสอบถามผู้ที่เกี่ยวข้องกับองค์กร และเก็บข้อมูลหลาย ๆ แหล่ง  
เช่น ข้อมูลจากระบบข้อมูลสารสนเทศของหน่วยงานทางการศึกษา**

**วิเคราะห์ SWOT สภาพภายใน**

**1. ด้านบุคลากร (Man)**

| จุดแข็ง (Strengths)  | จุดอ่อน (Weaknesses)   |
|--|--|
| <b>1.1 ด้านผู้บริหาร</b><br>- ผู้บริหารมีวิสัยทัศน์ กำหนดกลยุทธ์และนำนโยบายสู่การปฏิบัติได้จริง<br>- มีการบริหารตามหลัก 4M และบริหารงานเชิงรุก<br>- ให้ความสำคัญกับการพัฒนาบุคลากรและส่งเสริมการมีส่วนร่วมของทุกภาคส่วน  | <b>1.1 ด้านผู้บริหาร</b><br>- การบริหารบุคลากรบางส่วนยังขาดความต่อเนื่องเมื่อมีการเปลี่ยนแปลงโครงสร้างจาก กศน.สู่ สกร.   |
| <b>1.2 ด้านครูและผู้จัดการเรียนรู้</b><br>- ครูมีความรู้ ความสามารถ ในการจัดการเรียนรู้และพัฒนาหลักสูตร<br>- มีความสามารถในการวัดและประเมินผลการเรียนรู้<br>- ครูมีจิตบริการและทำงานร่วมกันเป็นทีมอย่างสามัคคี<br>- มีการพัฒนาตนเองอย่างต่อเนื่อง และใช้เทคโนโลยี (AI, Big Data) ในการจัดการเรียนรู้<br>- ครูส่วนใหญ่เป็นคนในพื้นที่ เข้าใจบริบทชุมชนและผู้เรียน | <b>1.2 ด้านครูและผู้จัดการเรียนรู้</b><br>- ขาดครูที่มีคุณวุฒิตรงตามสาขาวิชาเอก<br>- ครูบางส่วนขาดทักษะการใช้เทคโนโลยีเชิงลึก (Digital Literacy)<br>- ภาระงานมากเกินไป ทำให้มีเวลาน้อยในการเตรียมการสอนและพัฒนาวัตกรรมการ<br>- ครูบางส่วนขาดแรงจูงใจและขาดการแลกเปลี่ยนเรียนรู้ (PLC) อย่างต่อเนื่อง |
| <b>1.3 ด้านบุคลากรสนับสนุน</b><br>- บุคลากรมีจิตอาสาและความเสียสละในการทำงาน<br>- มีความสัมพันธ์ที่ดีและช่วยเหลือกันภายในองค์กร<br>- มีประสบการณ์ทำงานและเข้าใจระบบการจัดการศึกษาในพื้นที่   | <b>1.3 ด้านบุคลากรสนับสนุน</b><br>- บุคลากรสนับสนุน (เช่น ชุกรการ พัสดุ การเงิน) มีจำนวนไม่เพียงพอ<br>- การเปลี่ยนแปลงบุคลากรในสายสนับสนุนทำให้เกิดความไม่ต่อเนื่องในการทำงาน<br>- ขาดบุคลากรที่มีความเชี่ยวชาญเฉพาะทาง เช่น เทคโนโลยี การเงิน บัญชี   |

**วิเคราะห์สภาพแวดล้อมภายนอก โดยสอบถามผู้ที่เกี่ยวข้องกับองค์กร และเก็บข้อมูลหลาย ๆ แหล่ง  
เช่น ข้อมูลจากระบบข้อมูลสารสนเทศของหน่วยงานทางการศึกษา**

**2. ด้านงบประมาณ**

| จุดแข็ง (Strengths)   | จุดอ่อน (Weaknesses)  |
|---|---|
| <ul style="list-style-type: none"> <li>- มีระบบสารสนเทศเพื่อการบริหารด้านงบประมาณ</li> <li>- มีการวางแผนการใช้งบประมาณอย่างเป็นระบบ สอดคล้องกับนโยบาย ปัญหาและความต้องการ</li> <li>- มีงบประมาณสำหรับการจัดการเรียนรู้ ได้รับการจัดสรรอย่างครอบคลุมในทุกตำบลภายในเขตพื้นที่</li> <li>- ผู้บริหารได้จัดสรรงบประมาณอย่างมีประสิทธิภาพและคุ้มค่า โดยคำนึงถึงความสอดคล้องกับเป้าหมายการพัฒนาและความจำเป็นของหน่วยงาน</li> </ul>                   | <ul style="list-style-type: none"> <li>- หลักเกณฑ์/แนวทางการใช้งบอุดหนุนที่ไม่สามารถจัดซื้อสื่อนวัตกรรมและอุปกรณ์ทางด้านเทคโนโลยีที่เอื้อต่อการจัดการเรียนรู้</li> <li>- ขาดการกำกับติดตาม ตรวจสอบ ประเมินผล และนิเทศงานด้านงบประมาณ บางโครงการ</li> <li>- ได้รับงบประมาณจัดสรรล่าช้า ส่งผลให้การเบิกจ่ายไม่เป็นไปตามรายไตรมาส</li> <li>- แนวทางการเบิกจ่ายงบประมาณไม่สอดคล้องกับการจัดกิจกรรม</li> </ul> |
| โอกาส (Opportunities)   | อุปสรรค (Threats)   |
| <ul style="list-style-type: none"> <li>- ได้รับการสนับสนุนทุนการศึกษาจากหน่วยงานภาครัฐและเอกชนอย่างต่อเนื่อง มีกองทุน กสศ. สนับสนุนโอกาสทางการศึกษาแก่นักศึกษา เพื่อนำไปสู่การศึกษาในระดับที่สูงขึ้นจนสำเร็จการศึกษาและสามารถประกอบอาชีพในอนาคต</li> <li>- มีหน่วยงานสนับสนุนการท่องเที่ยวเชิงวัฒนธรรมของจังหวัดแพร่ เปิดโอกาสให้พัฒนาอาชีพและหลักสูตรท้องถิ่น</li> <li>- ได้รับการสนับสนุนงบประมาณในการจัดกิจกรรมจากภาคีเครือข่าย</li> </ul> | <p><b>อุปสรรค (Threats)</b></p> <ul style="list-style-type: none"> <li>- ความไม่แน่นอนทางเศรษฐกิจ ส่งผลต่อการสนับสนุนงบประมาณจากภาคีเครือข่าย (เศรษฐกิจ)</li> <li>- จำนวนผู้รับบริการ/กลุ่มเป้าหมายลดลงทำให้งบสนับสนุนลดลง</li> <li>- ภาระรายจ่ายที่เพิ่ม เช่น ค่าวัสดุ ค่าซ่อมบำรุงสูงขึ้น</li> <li>- กฎ ระเบียบการใช้งบประมาณ มีข้อจำกัดในการใช้จ่ายงบประมาณ</li> </ul>                                 |

**วิเคราะห์สภาพแวดล้อมภายนอก โดยสอบถามผู้ที่เกี่ยวข้องกับองค์กร และเก็บข้อมูลหลาย ๆ แหล่ง  
เช่น ข้อมูลจากระบบข้อมูลสารสนเทศของหน่วยงานทางการศึกษา**

**3. ด้านทรัพยากร**

| จุดแข็ง (Strengths)  | จุดอ่อน (Weaknesses)   |
|--|--|
| <p>มีหลักสูตรรายวิชาเลือกเสรี ที่สอดคล้องกับบริบทของชุมชน</p> <ul style="list-style-type: none"> <li>- มีหลักสูตรอาชีพที่ตรงตามความต้องการของผู้เรียน</li> <li>- มีเครือข่ายอินเทอร์เน็ตครบทุก ศกร. ระดับตำบล</li> <li>- มีสื่อนวัตกรรมที่เกิดจากการเรียนรู้ของผู้เรียน</li> <li>- มีสื่อออนไลน์บทเรียนสำเร็จรูปที่เหมาะสมกับผู้เรียน</li> <li>- สถานศึกษามีการประชาสัมพันธ์ผลการดำเนินงาน ผ่านช่องทางต่างๆ ได้แก่ Facebook ศกร.ระดับอำเภอ ,เว็บไซต์ ศกร.ระดับตำบล</li> <li>- สถานศึกษาได้จัดสื่อการเรียนรู้ทั้งรูปแบบสิ่งพิมพ์และสื่อดิจิทัลที่หลากหลาย</li> </ul> <p>มีคุณภาพในการให้บริการในแหล่งเรียนรู้ ศกร.ระดับตำบล เพื่อใช้สำหรับการเรียนรู้ให้ผู้เรียนและบริการชุมชนอย่างทั่วถึง</p> <ul style="list-style-type: none"> <li>- มีระบบห้องสมุดประชาชน ห้องสมุดดิจิทัล และสื่อออนไลน์ที่ประชาชนเข้าถึงได้ง่าย</li> </ul> | <ul style="list-style-type: none"> <li>- สื่อบางส่วนล้าสมัย ไม่ตอบโจทย์ความต้องการของผู้เรียนในยุคดิจิทัล</li> <li>- อุปกรณ์เทคโนโลยีสารสนเทศบางชนิดชำรุดหรือไม่เพียงพอต่อการใช้งาน</li> <li>- สื่อ อุปกรณ์ มีจำนวนน้อยและไม่เพียงพอ ต่อผู้เรียน ผู้รับบริการ</li> <li>- สถานศึกษาบางแห่งมีข้อจำกัดในด้านวัสดุ อุปกรณ์ ในการผลิตสื่อ และนวัตกรรม</li> <li>- อุปกรณ์การสอนและวัสดุมีการชำรุดทรุดโทรม เช่น คอมพิวเตอร์</li> <li>- ขาดการปรับปรุง/พัฒนาหลักสูตรอย่างต่อเนื่อง</li> <li>- บ้านหนังสือชุมชนไม่ได้รับการสนับสนุนสื่อด้านเทคโนโลยีที่เหมาะสม</li> </ul> |

**วิเคราะห์สภาพแวดล้อมภายนอก โดยสอบถามผู้ที่เกี่ยวข้องกับองค์กร และเก็บข้อมูลหลาย ๆ แหล่ง  
เช่น ข้อมูลจากระบบข้อมูลสารสนเทศของหน่วยงานทางการศึกษา**

**4. ด้านบริหารจัดการ**

| จุดแข็ง (Strengths)   | จุดอ่อน (Weaknesses)   |
|---|--|
| <ul style="list-style-type: none"> <li>- มีแผนส่งเสริมการเรียนรู้จังหวัดแพร่ โครงการประจำปี มีตัวชี้วัดผลการดำเนินงาน และมีระบบการบริหารจัดการที่ชัดเจน</li> <li>- มีโครงสร้างองค์กร การดำเนินงานที่ชัดเจน ทำให้สามารถปฏิบัติงานได้อย่างมีประสิทธิภาพ</li> <li>- มีระบบแนะแนวดูแลช่วยเหลือผู้เรียน ผู้รับบริการที่สร้างโอกาสในการเรียนรู้ทุกที่ ทุกเวลา</li> <li>- มีระบบบริหารแบบมีส่วนร่วมโดยเปิดโอกาสให้บุคลากร และภาคีเครือข่ายมีส่วนร่วมในการวางแผนการจัดการเรียนรู้</li> <li>- มีระบบประกันคุณภาพภายในของสถานศึกษา การวิเคราะห์ และออกแบบการทำงานอย่างเป็นระบบต่อเนื่อง และมีความยั่งยืน</li> <li>- มีการจัดและประเมินผลการจัดการเรียนรู้ที่มีความหลากหลายสอดคล้อง</li> </ul> | <ul style="list-style-type: none"> <li>- การดำเนินการบริหารงบประมาณไม่เป็นไปตามแผนและเป้าหมายที่กำหนด</li> <li>- ระบบการนิเทศติดตาม ประเมินผล และรายงานผลขาดความต่อเนื่อง</li> <li>- ความเสถียรของระบบล่าช้า (e-budget , DM-HACLC , e-GP)</li> </ul> |

|                            |  |
|----------------------------|--|
| กับผลการเรียนรู้ที่คาดหวัง |  |
|----------------------------|--|

**วิเคราะห์สภาพแวดล้อมภายนอก โดยสอบถามผู้ที่เกี่ยวข้องกับองค์กร และเก็บข้อมูลหลาย ๆ แหล่ง  
เช่น ข้อมูลจากระบบข้อมูลสารสนเทศของหน่วยงานทางการศึกษา**

**วิเคราะห์ SWOT สภาพภายนอก**

| โอกาส (Opportunities)   | อุปสรรค (Threats)  |
|---|--|
| <b>1. การเมือง (Political)</b>  | <b>1. การเมือง (Political)</b>   |
| <ul style="list-style-type: none"> <li>- รัฐมีนโยบายและยุทธศาสตร์ชาติที่ให้ความสำคัญกับการศึกษา เช่น นโยบายเรียนฟรี 15 ปี, Zero Dropout และการส่งเสริมการเรียนรู้ตลอดชีวิต สกร. ได้รับการสนับสนุนงบประมาณ สื่อ วัสดุอุปกรณ์ และโครงการพัฒนาอย่างต่อเนื่อง</li> <li>- การขับเคลื่อนโครงการเทียบระดับการศึกษาของกรมส่งเสริมการเรียนรู้ เปิดโอกาสให้ประชาชนได้รับการศึกษาตามศักยภาพ</li> <li>- ผู้นำชุมชนและผู้นำท้องถิ่นให้ความร่วมมือในการจัดกิจกรรมการศึกษาและพัฒนาชุมชนอย่างต่อเนื่อง</li> </ul> | <ul style="list-style-type: none"> <li>- การเปลี่ยนแปลงนโยบายรัฐบาลและกระทรวงศึกษาธิการบ่อยครั้ง การดำเนินงานของ สกร. ขาดความต่อเนื่องและต้องปรับตัวอยู่เสมอ</li> <li>- การเปลี่ยนแปลงผู้นำท้องถิ่นในบางพื้นที่อาจกระทบต่อความร่วมมือในการดำเนินกิจกรรม</li> </ul> |
| <b>2. เศรษฐกิจ (Economic)</b>   | <b>2. เศรษฐกิจ (Economic)</b>  |
| <ul style="list-style-type: none"> <li>- การส่งเสริมเศรษฐกิจพอเพียงและเศรษฐกิจฐานรากของภาครัฐ สามารถพัฒนาหลักสูตร</li> </ul>  | <ul style="list-style-type: none"> <li>- ประชาชนส่วนใหญ่ดำรงชีวิตในลักษณะพึ่งพารายได้รายวัน ทำให้ไม่มีเวลาและโอกาสใน</li> </ul>  |

|   |  |
|---|--|
| <p>อาชีพตามบริบทท้องถิ่นได้</p> <ul style="list-style-type: none"> <li>- การรวมกลุ่มของวิสาหกิจชุมชนและกลุ่มอาชีพ เป็นโอกาสในการสร้างเครือข่ายและร่วมพัฒนาหลักสูตรอาชีพ</li> <li>- จังหวัดแพร่มีศักยภาพด้านการท่องเที่ยวเชิงวัฒนธรรมและธรรมชาติ เป็นโอกาสในการพัฒนาอาชีพและรายได้แก่ชุมชน.</li> <li>- การได้รับการสนับสนุนทุนการศึกษาจากภาครัฐและเอกชน ขยายโอกาสทางการศึกษาให้กับประชาชน</li> </ul> | <p>การเข้าร่วมกิจกรรมการเรียนรู้หรือกิจกรรมทางการศึกษาอย่างต่อเนื่อง</p> <ul style="list-style-type: none"> <li>- ผู้ปกครองส่วนใหญ่มีรายได้ต่ำ ทำให้ไม่สามารถสนับสนุนการศึกษาของบุตรหลานได้อย่างเพียงพอ</li> </ul> |
|---|--|

## วิเคราะห์สภาพแวดล้อมภายนอก โดยสอบถามผู้ที่เกี่ยวข้องกับองค์กร และเก็บข้อมูลหลาย ๆ แหล่ง เช่น ข้อมูลจากระบบข้อมูลสารสนเทศของหน่วยงานทางการศึกษา

### วิเคราะห์ SWOT สภาพภายนอก

| โอกาส (Opportunities)  | อุปสรรค (Threats)   |
|--|---|
| 3. ด้านสังคมและวัฒนธรรม (Social – cultural Factors)  | 3. ด้านสังคมและวัฒนธรรม (Social – cultural Factors)   |
| <ul style="list-style-type: none"> <li>- มีการประสานงาน ระดมทรัพยากรของชุมชนและเครือข่ายภายในและภายนอกสถานศึกษา และร่วมดำเนินการประสานความร่วมมือกับชุมชนและเครือข่าย ที่ทำให้สถานศึกษา ได้รับประโยชน์จากความร่วมมือของชุมชนและเครือข่าย</li> <li>- มีการทำงานเป็นทีมและเรียนรู้ร่วมกัน ระหว่างสถานศึกษากับชุมชน ใช้กระบวนการทำงานเน้นการมีส่วนร่วมของชุมชน</li> <li>- มีทุนทางวัฒนธรรมประเพณี ภูมิปัญญาท้องถิ่น จิตอาสาในชุมชน ที่สนับสนุนการจัดการเรียนรู้ให้กับผู้เรียน และต่อยอดกิจกรรมเป็นแหล่งเรียนรู้ในชุมชน</li> </ul> | <ul style="list-style-type: none"> <li>- ปัญหาครอบครัวของผู้เรียน ที่ส่งผลกระทบต่อพฤติกรรมของผู้เรียน</li> <li>- ปัญหาทางสังคม เช่น การอพยพแรงงาน ความเหลื่อมล้ำ หรือสังคมผู้สูงอายุ ส่งผลต่อการจัดกิจกรรมการเรียนรู้ในบางพื้นที่</li> <li>- วิธีการดำเนินชีวิตและการประกอบอาชีพในปัจจุบัน ทำให้ขาดการมีส่วนร่วมในกิจกรรมการเรียนรู้ร่วมกับชุมชนและสถานศึกษา</li> </ul> |

|   |  |
|---|--|
| - ค่านิยมทางสังคมของคนในชุมชน เช่น ผู้ปกครองยังให้ความสำคัญกับการศึกษา  |  |
| <b>4. ด้านเทคโนโลยี</b>   | <b>4. ด้านเทคโนโลยี</b>  |
| <ul style="list-style-type: none"> <li>- หน่วยงานภาครัฐและเอกชนร่วมส่งเสริมและสนับสนุนการพัฒนาเทคโนโลยี ทั้งในด้านงบประมาณ วัสดุอุปกรณ์ และการอบรมให้ความรู้ ส่งผลให้บุคลากรสามารถพัฒนาทักษะการใช้เทคโนโลยีที่เหมาะสม และนำไปต่อยอดในการจัดกิจกรรมการเรียนการสอนได้อย่างมีประสิทธิภาพ</li> <li>- ระบบอินเทอร์เน็ตและเทคโนโลยีสารสนเทศมีการพัฒนาอย่างต่อเนื่อง ทำให้ประชาชนสามารถเข้าถึงอุปกรณ์ดิจิทัลและแหล่งเรียนรู้ที่หลากหลายมากขึ้น</li> <li>- การใช้เทคโนโลยีสมัยใหม่ เช่น Ai, Big Data และแพลตฟอร์มออนไลน์ ช่วยยกระดับคุณภาพการเรียนรู้และเปิดโอกาสในการพัฒนาสื่อดิจิทัลรูปแบบใหม่ ๆ</li> </ul> | <ul style="list-style-type: none"> <li>- ความเหลื่อมล้ำและการเข้าถึงเทคโนโลยีไม่เท่าเทียม กลุ่มเป้าหมายบางส่วนยังขาดอุปกรณ์สื่อสารที่ทันสมัย ขาดทักษะดิจิทัล (Digital Literacy) และมีปัญหาการเข้าถึงข้อมูลจากระบบอินเทอร์เน็ตหรือสัญญาณโทรศัพท์ รวมถึงความเหลื่อมล้ำระหว่างพื้นที่เมืองกับชนบท</li> <li>- การเปลี่ยนแปลงทางเทคโนโลยีที่รวดเร็ว ทำให้สถานศึกษาและบุคลากรต้องปรับตัวอยู่เสมอ และต้องใช้ต้นทุนสูงในการปรับปรุงสื่อและอุปกรณ์</li> <li>- มีข้อจำกัดด้านงบประมาณและทรัพยากร ในการจัดหา ซ่อมแซม และบำรุงรักษาอุปกรณ์เทคโนโลยี รวมถึงขาดทรัพยากรที่จำเป็นต่อการเรียนรู้</li> <li>- บุคลากรบางส่วนยังขาดความเข้าใจ ทักษะ และความชำนาญในการใช้หรือผลิตสื่อเทคโนโลยีเชิงลึก</li> </ul> |

**วิเคราะห์สภาพแวดล้อมภายนอก โดยสอบถามผู้ที่เกี่ยวข้องกับองค์กร และเก็บข้อมูลหลาย ๆ แหล่ง  
เช่น ข้อมูลจากระบบข้อมูลสารสนเทศของหน่วยงานทางการศึกษา**

**วิเคราะห์ SWOT สภาพภายนอก**

| โอกาส (Opportunities)  | อุปสรรค (Threats)   |
|--|---|
| <b>4. ด้านเทคโนโลยี (ต่อ)</b>  | <b>4. ด้านเทคโนโลยี (ต่อ)</b>   |
| <ul style="list-style-type: none"> <li>- การใช้สื่อออนไลน์และ Social Media ช่วยประชาสัมพันธ์กิจกรรมและขยายเครือข่ายการเรียนรู้ได้กว้างขวาง รวมถึงเปิดโอกาสในการแลกเปลี่ยนองค์ความรู้กับบุคลากรภายนอกที่มีความเชี่ยวชาญ</li> <li>- สื่อและเทคโนโลยีมีความหลากหลาย ทันสมัย และเอื้อต่อการพัฒนากระบวนการเรียนการสอนให้มีประสิทธิภาพมากขึ้น สามารถปรับเนื้อหาและวิธีการเรียนรู้ให้เหมาะสมกับความต้องการ</li> </ul> | <ul style="list-style-type: none"> <li>- ปัญหาการขัดข้องของสัญญาณอินเทอร์เน็ต และความปลอดภัยทางไซเบอร์</li> <li>- ประชาชนแต่ละช่วงวัยมีความสามารถในการใช้เทคโนโลยีต่างกัน และบางกลุ่มยังขาดความรู้เกี่ยวกับกฎหมายที่เกี่ยวข้องกับเทคโนโลยี</li> <li>- ข้อจำกัดด้านลิขสิทธิ์ ทำให้ไม่สามารถใช้สื่อหรือเผยแพร่สื่อดิจิทัลได้อย่างเต็มที่</li> </ul> |

|  |  |
|--|--|
| และความถนัดของผู้เรียน   |  |
| <b>5. ด้านสิ่งแวดล้อม</b>  | <b>5. ด้านสิ่งแวดล้อม</b>  |
| <ul style="list-style-type: none"> <li>- ชุมชนในพื้นที่ที่มีความตระหนักและเข้าใจในการอนุรักษ์ธรรมชาติและสิ่งแวดล้อม</li> <li>- ภาครัฐหรือข่ายมีส่วนร่วมในการดำเนินโครงการด้านการอนุรักษ์ธรรมชาติและสิ่งแวดล้อม</li> <li>- แนวทางการจัดการสิ่งแวดล้อมเอื้อต่อการเรียนรู้เชิงอนุรักษ์</li> </ul>   | <ul style="list-style-type: none"> <li>- แหล่งเรียนรู้บางแห่งเจ้าของไม่พร้อมให้บริการ</li> <li>- สภาพภูมิอากาศ/ภัยธรรมชาติส่งผลต่อการจัดกิจกรรมการเรียนรู้</li> <li>- งบประมาณในการดำเนินโครงการด้านสิ่งแวดล้อมมีจำกัด</li> </ul>  |
| <b>6. ด้านกฎหมาย</b>   | <b>6. ด้านกฎหมาย</b>   |
| <ul style="list-style-type: none"> <li>- การกระจายอำนาจทางการศึกษาหรือแนวทางการปฏิรูปการศึกษา</li> <li>- พรบ.การศึกษาแห่งชาติและพรบ.ส่งเสริมการเรียนรู้มีความชัดเจน</li> <li>- การจัดกิจกรรมทุกรูปแบบมีกฎระเบียบรับรองในการดำเนินงาน</li> <li>- พรบ.การศึกษาแห่งชาติและพรบ.ส่งเสริมการเรียนรู้รับรองสิทธิการเรียนรู้ตลอดชีวิต</li> <li>- การปรับปรุงกฎหมายด้านการศึกษาใหม่ๆเอื้อต่อการพัฒนาเทคโนโลยีและหลักสูตรมีความยืดหยุ่น</li> </ul> | <ul style="list-style-type: none"> <li>- การเปลี่ยนแปลงนโยบายของกระทรวงศึกษาธิการทำให้การดำเนินงานมีการปรับเปลี่ยนบ่อยครั้งขาดความต่อเนื่องและล่าช้าส่งผลต่อการพัฒนาคุณภาพการศึกษา</li> <li>- กฎหมายบางฉบับยังไม่ครอบคลุมต่อรูปแบบการเรียนรู้ดิจิทัลและนอกระบบในยุคใหม่</li> </ul> |