

ส่วนที่ 1

บริบท แนวโน้ม และสถานการณ์ของพื้นที่ที่มีผลต่อการส่งเสริมการเรียนรู้

ข้อมูลทั่วไปจังหวัดแพร่

ประวัติจังหวัดแพร่

เมืองแพร่ เป็นเมืองโบราณสร้างมาช้านานแล้วตั้งแต่อดีตกาล แต่ยังไม่ปรากฏหลักฐานแน่ชัดว่าสร้างขึ้นในสมัยใดและใครเป็นผู้สร้าง เมืองแพร่เป็นเมืองที่ไม่มีประวัติของตนเองจารึกไว้ในที่ใดๆ โดยเฉพาะนอกจากปรากฏในตำนานพงศาวดาร และจารึกของเมืองอื่น ๆ บ้างเพียงเล็กน้อย จากการศึกษาค้นคว้าและตรวจสอบหลักฐานจากตำนานเมืองเหนือพงศาวดารโยนกและศิลาจารึก พ่อขุนรามคำแหงเมืองแพร่คาดว่าสร้างยุคเดียวกับกรุงสุโขทัย เชียงใหม่ ลำพูน พะเยา น่าน เมืองแพร่มีชื่อเรียกกันหลายอย่างตำนานเมืองเหนือเรียกว่า “พลนคร” หรือ “เมืองพล” ดังปรากฏในตำนานสร้างพระธาตุลำปางหลวงว่า “เบื้องหน้าแต่นั้นนานมา ยังมีพระยาสามนตราราชองค์หนึ่ง เสวยราชสมบัติ ในพลรัฐนครอันมีในทีใกล้กันกับลัมภกัปะนนคร (ลำปาง) นี้ทราบว่สารีรพระธาตุพระพุทธรเจ้า มีในลัมภกัปะนนครก็ปรารถนาจะใคร่ได้” ในสมัยขอมเรืองอำนาจราว พ.ศ. 1470 – 1560 นั้น พระนางจามเทวีได้แผ่อำนาจเข้าครอบครองดินแดนในเขตลานนาได้เปลี่ยนชื่อเมืองในเขตลานนาเป็นภาษาเขมร เช่น ลำพูนเป็นทริภุญไชย น่านเป็นนันทบุรี เมืองแพร่เป็นโกศยนคร หรือนครโกศย ชื่อที่ปรากฏในศิลาจารึก พ่อขุนรามคำแหงเรียกว่า “เมืองพล” และได้กลายเสียงตามหลักภาษาศาสตร์เป็น “แพร่” ชาวเมืองนิยมออกเสียงว่า “แป้”

คำขวัญประจำจังหวัดแพร่

“หม้อหอม ไม้สัก ถิ่นรักพระลอ ซ่อแฮศรีเมือง ลือเลื่องแพะเมืองผี คนแพร่นี้ใจงาม”

ตราประจำจังหวัดแพร่

ตราประจำจังหวัดแพร่เป็นรูปม้ายืน และมีโบราณสถานที่สำคัญของจังหวัดแพร่คือพระธาตุซ่อแฮ ประกอบอยู่บนหลังม้า



ธงจังหวัดแพร่

ธงพื้นสีน้ำตาล - แดง แบ่งตามแนวตั้ง ตรงกลางเป็นรูปวัดพระธาตุซ่อแฮ



ต้นไม้ประจำจังหวัดแพร่

ต้นยมหิน มีลำต้นตรง สูงประมาณ 15 – 25 เมตร เปลือกนอกมีสีน้ำตาลถึงสีน้ำตาลดำ ใบประกอบแบบขนนก ปลายคี่ ยาวประมาณ 30 – 50 เซนติเมตร มีใบย่อยที่ออกตรงข้ามกัน 4 – 10 คู่ และที่ปลายก้านอีก 1 ใบ ดอกมีลักษณะเป็นช่อมีกลิ่นหอม มียาวยาว 1.5 เซนติเมตร ผลเป็นแบบแห้ง มีเปลือกแข็ง สีน้ำตาลรูปทรงแบบไข่ ขนาดยาว 2.5 – 5.0 เซนติเมตร เมื่อแก่จะมีสีดำ เมล็ดมีลักษณะแบบเป็นแผ่นบาง ๆ สีน้ำตาล



สภาพทางภูมิศาสตร์

พื้นที่จังหวัดแพร่ล้อมรอบด้วยภูเขาทั้ง 4 ทิศ พื้นที่ส่วนใหญ่ประมาณร้อยละ 80 เป็นภูเขาที่มีพื้นที่ราบเพียงร้อยละ 20 โดยลาดเอียงไปทางทิศใต้ตามแนวไหลของแม่น้ำยมคล้ายกันกระทะ พื้นที่ราบของจังหวัดจะอยู่ระหว่างหุบเขามีสองแปลงใหญ่ คือ ที่ราบบริเวณพื้นที่อำเภอร้องกวาง อำเภอเมืองแพร่ อำเภอสูงเม่น และอำเภอเด่นชัย และอีกแปลงคือ บริเวณที่ตั้งอำเภอลองและอำเภอวังชิ้น ซึ่งที่ราบดังกล่าวใช้เป็นที่อยู่อาศัยและทำการเกษตร

ลักษณะภูมิอากาศ

จังหวัดแพร่จัดอยู่ในลักษณะแบบฝนเมืองร้อนเฉพาะฤดูหรือแบบทุ่งหญ้าเมืองร้อน (Tropical Savanna) บริเวณดังกล่าวอยู่ในเขตร่องอากาศเขตร้อน (Intertropical Convergence Zone) ปริมาณและการกระจายของฝนจะได้รับอิทธิพลจากลมมรสุม 2 ประเภท คือ สมมรสุมตะวันตกเฉียงใต้ ทำให้มีฝนตกชุก และลมมรสุมตะวันออกเฉียงเหนือที่นำเอาอากาศหนาวและแห้งแล้งจากประเทศจีนมาปกคลุมทั่วบริเวณภาคเหนือของประเทศไทยนอกจากนี้ลักษณะพื้นที่ของจังหวัดแพร่เป็นแอ่ง คล้ายกันกระทะและลักษณะภูมิประเทศเป็นภูเขาจึงทำให้สภาพอากาศแตกต่างกันมากลักษณะภูมิอากาศของจังหวัดแพร่แบ่งเป็น 3 ฤดูกาล

ฤดูหนาว	เริ่มประมาณกลางเดือนตุลาคมถึงกลางเดือนกุมภาพันธ์
ฤดูร้อน	เริ่มประมาณกลางเดือนกุมภาพันธ์ถึงกลางเดือนพฤษภาคม
ฤดูฝน	เริ่มประมาณกลางเดือนพฤษภาคมถึงกลางเดือนตุลาคม

สถานที่ตั้ง อาณาเขต

จังหวัดแพร่เป็น 1 ใน 17 จังหวัดภาคเหนือของประเทศไทย ตั้งอยู่ระหว่างเส้นรุ้งเหนือที่ 14.70 ถึง 18.44 องศา กับเส้นแวงที่ 99.58 ถึง 100.32 องศา อยู่สูงกว่าระดับน้ำทะเลประมาณ 155 เมตร อยู่ห่างจากกรุงเทพมหานครตามทางหลวง หมายเลข 11 และ 101 ประมาณ 551 กิโลเมตร และทางรถไฟ 550 กิโลเมตร (ถึงสถานีรถไฟเด่นชัย) มีเนื้อที่ประมาณ 6,538.59 ตารางกิโลเมตร หรือประมาณ 4,086,625 ไร่ และมีอาณาเขตติดต่อกับจังหวัดใกล้เคียง ได้แก่

ทิศเหนือ เขตอำเภอสองและอำเภอร่องขวาง ติดต่อกับ จังหวัดลำปาง น่าน และพะเยา
 ทิศตะวันออก เขตอำเภอเมืองแพร่และอำเภอร่องขวาง ติดต่อกับ จังหวัดน่านและอุตรดิตถ์
 ทิศใต้ เขตอำเภอเด่นชัยและอำเภอวังชิ้น ต่อกับ จังหวัดอุตรดิตถ์และสุโขทัย
 ทิศตะวันตก เขตอำเภอสอง อำเภอลอง และอำเภอวังชิ้น ติดต่อกับ จังหวัดลำปาง

แผนที่และแสดงอาณาเขตจังหวัดแพร่



ด้านเศรษฐกิจ

เศรษฐกิจภาพรวมจังหวัดแพร่

สภาพเศรษฐกิจโดยรวมของจังหวัดแพร่ สำนักงานคลังจังหวัดแพร่ ได้ประมาณการเศรษฐกิจของจังหวัดแพร่ ไตรมาสที่ 1 (มกราคม - มีนาคม 2568) คาดว่าจะขยายตัวร้อยละ 0.4 จากด้านการผลิตและ

การใช้จ่ายภายในจังหวัดขยายตัวตามจำนวนนักท่องเที่ยว ปริมาณการใช้ไฟฟ้าภาคบริการ การจัดเก็บภาษีมูลค่าเพิ่มหมวดโรงแรมและภัตตาคาร และภาษีมูลค่าเพิ่มหมวดขนส่ง ขยายปลีก เนื่องจากเศรษฐกิจโดยรวมของจังหวัดแพร่ กำลังฟื้นตัวอย่างต่อเนื่อง นักท่องเที่ยวเดินทางเข้ามาท่องเที่ยว และมีการพักค้างในจังหวัดแพร่เพิ่มขึ้น ประกอบกับด้านการลงทุนภาคเอกชนกลับมาขยายตัวจากพื้นที่ขออนุญาตก่อสร้าง และมีการขอสินเชื่อเพื่อการลงทุนที่เพิ่มขึ้น ส่งผลให้รายได้จากการลงทุนภาคเอกชนปรับตัวดีขึ้น

ผลิตภัณฑ์มวลรวมจังหวัดแพร่ (Gross provincial product) ผลิตภัณฑ์มวลรวมของจังหวัดแพร่ ณ ราคาคงที่ในจังหวัด ประจำปีไตรมาสที่ 1 (มกราคม - มีนาคม 2568) เท่ากับ 31,228 ล้านบาท (ข้อมูล GPP ที่แสดงเป็นการใช้ข้อมูลการประมาณการของปี 2567 เนื่องจาก GPP จากสำนักงานสภาพัฒนาการเศรษฐกิจฯ มีรายงานถึงปี 2565) เปลี่ยนแปลงเพิ่มขึ้นจากปี 2566 ที่ผ่านมา 106 ล้านบาท สำหรับสาขาอุตสาหกรรมที่สำคัญ 5 อันดับแรก ได้แก่ (1) เกษตรกรรม การป่าไม้ และการประมง (ร้อยละ 19.3 ของ GPP) (2) การศึกษา (ร้อยละ 14 ของ GPP) (3) การขายส่ง การขายปลีก การซ่อมแซมยานยนต์และจักรยานยนต์ (ร้อยละ 11.0 ของ GPP) (4) อุตสาหกรรมการผลิต (ร้อยละ 10.4 ของ GPP) และ (5) การบริหารราชการ การป้องกันประเทศ และการประกันสังคมภาคบังคับ (ร้อยละ 9.4 ของ GPP) ส่วนผลิตภัณฑ์จังหวัดแพร่ต่อหัว (GPP Per capita) เท่ากับ 83,158 บาทต่อคนต่อปี และผลิตภาพแรงงานจังหวัดในปี 2567 เท่ากับ 159,709 บาทต่อคนต่อปี เพิ่มขึ้นจากปีที่ผ่านมา 5,378 บาท โดยปี 2566 มีผลิตภาพแรงงานอยู่ที่ 154,331 บาทต่อคนต่อปี

สถานที่ท่องเที่ยวที่สำคัญของจังหวัดแพร่

1. สถานที่ท่องเที่ยวที่เป็นอุทยานแห่งชาติ เช่น อุทยานแห่งชาติดอยผาหลวง อุทยานแห่งชาติแม่ยม อุทยานแห่งชาติเวียงโกศัย อุทยานแห่งชาติแม่เมือง
 2. สถานที่ท่องเที่ยวเชิงธรรมชาติ เช่น น้ำตกห้วยโรง แก่งหลวง ภูเขาหินปะการัง บ่อน้ำร้อนแม่จอก น้ำตกแม่แก้งหลวง แก่งเสือเต้น ถ้ำนางคอย น้ำตกแม่คอย น้ำตกห้วยมุ่น ถ้ำเอราวัณ สวนป่าผาละลาย ดงสักงาม สวนหินมหาราช หล่มดั่ง และน้ำตกแม่แคม เป็นต้น
 3. สถานที่ท่องเที่ยวทางวัฒนธรรมและประวัติศาสตร์ เช่น วัดพระธาตุช่อแฮ วัดพระบาทมิ่งเมืองวรวิหาร วัดหลวง วัดพระนอน วัดพระธาตุสุโทนมงคลคีรี วัดพระธาตุจอมแจ้ง บ้านวงศ์บุรี บ้านประทับใจ (บ้านเสาร้อยต้น) พระธาตุพระล่อ พระธาตุปูแจ พระธาตุ ดอยเล็ง วัดพระธาตุเนิ้ง เสาหลักเมืองจังหวัดแพร่ วัดถ้ำผาดั้ง พิพิธภัณฑสถาน (บ้านฝ้าย) อนุสาวรีย์พระยาไชยบุรินทร์ วัดสระบ่อแก้ว คุ่มเจ้าหลวง
 4. สถานที่ท่องเที่ยวเชิงเกษตร เช่น ศูนย์วิจัยพืชสวนแพร่ สวนอ้อมทอง บ้านนาตอง อ่างเก็บน้ำแม่ถาง อ่างเก็บน้ำแม่ฆาน หมู่บ้านทุ่งโฮ้ง ชมการย้อมผ้าหม้อฮ่อมของจังหวัดแพร่ และหมู่บ้านทอผ้าตีนจก
 5. สถานที่ท่องเที่ยวโดยชุมชน เช่น บ้านนาตอง บ้านนาคุดา บ้านไทร้อย บ้านทุ่งโฮ้ง บ้านถิ่น
- แหล่งท่องเที่ยวที่มีศักยภาพในการพัฒนา** แหล่งท่องเที่ยวเชิงสุขภาพ เช่น สวนเกษตรอินทรีย์ น้ำพุร้อน เป็นต้น เนื่องจากจำนวนนักท่องเที่ยวที่เดินทางเข้ามาเยี่ยมชมเยือนในจังหวัดแพร่ มีอัตราการเพิ่มมากขึ้นในทุก ๆ ปี อีกทั้งนักท่องเที่ยวในปัจจุบันมุ่งเน้นและให้ความสำคัญอย่างยิ่ง ต่อการสร้างคามยั่งยืนให้แก่ทรัพยากรธรรมชาติ สังคม และวัฒนธรรม นักท่องเที่ยวเสาะแสวงหา “ความจริงแท้” เอกลักษณ์หรืออัตลักษณ์ของพื้นที่นั้น ๆ ต้องการมีส่วนร่วมในการได้ลงมือทำเพื่อสร้างสรรค์คามยั่งยืน เช่น การเรียนรู้วิถีชีวิต

การเป็นเกษตรกร การชิม/รับประทานพืชผักและผลไม้ท้องถิ่นซึ่งรูปแบบของ การท่องเที่ยวเชิงเกษตรเป็น การสร้างประสบการณ์ที่มีคุณค่าให้กับนักท่องเที่ยว อีกทั้ง อาจยังสามารถสร้างแรงบันดาลใจ (Inspiration) ใน การใช้ชีวิตและสร้างอาชีพในอนาคตให้แก่นักท่องเที่ยวได้

ชุมชนการท่องเที่ยววิถี

ชุมชนท่องเที่ยว OTOP นวัตวิถี ที่ยังคงมีอัตลักษณ์ วิถีชีวิตที่ยังคงงดงามรวมถึงแหล่งท่องเที่ยวทาง ธรรมชาติ เช่น จุดชมวิวดุสิตพระธาตุคุดอยเล็ง จุดชมวิวดาอินหมอก วนอุทยานแพะเมืองผี และพระธาตุช่อแฮพระ ธาตุประจำปีเกิดปีชกาล และในจังหวัดยังมีสถานที่ท่องเที่ยวหลายแห่ง

1) บ้านดอนทราย อำเภอเมือง จังหวัดแพร่ ดินแดนแห่งตำนานเมืองแพร่แห่งระเบิดเกิดที่เมืองลอง ขึ้นชื่อเรื่องขนมน้ำน้อย หรือจะเป็นผ้าทอ ทั้งผ้าทอกระเหรี่ยง ผ้าทอตีนจก

2) บ้านทุ่งศรี อำเภอร่องขวาง จังหวัดแพร่ หมู่บ้านที่ทุ่งนากว้างอยู่กลางชุมชน และมีกิจกรรม ที่น่าสนใจเช่น สอนการเลี้ยงวัวด้วยสูตรอาหารที่ได้มาจากพืชผักที่เหลือและนำมาทำเป็นน้ำหมักไว้ผสมอาหาร ให้กับวัว การทำตุ๋น การรีไซเคิลจากของเหลือใช้ให้กลับมาใช้ได้อีกครั้ง

3) บ้านถิ่น อำเภอเมืองแพร่ จังหวัดแพร่ โดดเด่นด้านวัฒนธรรม ซึ่งคนในชุมชนสืบเชื้อสายมาจากสิบสองปันนาซึ่งอยู่ในจีนแผ่นดินใหญ่ ทำให้มีภาษาและการพูดที่เป็นเอกลักษณ์ของตนเอง มีอาหารที่มีความแตกต่างออกไปเช่น หน่อโอ ที่เป็นอาหารของชาวล้านนาในอดีต ที่ยังคงสืบทอดกันมา และมีที่ท่องเที่ยวรวมไปถึงวัดในชุมชน ที่มีความสำคัญอีกด้วย

4) บ้านพระหลวง อำเภอสูงเม่น จังหวัดแพร่ เป็นชุมชนที่มีความเป็นมาเก่าแก่ มีหลักฐานทาง ประวัติศาสตร์จำนวนมาก โดยมีศูนย์รวมใจคือพระธาตุเนิ้งซึ่งมีลักษณะเอียง และมีเรื่องราววิถีชุมชนที่น่าสนใจ อีกหลายอย่าง ทั้งเรื่องการทำเฟอร์นิเจอร์ไม้สักฝีมือเชิงช่างที่สืบทอดกันมานานนับร้อยปี และวิถีชีวิต วัฒนธรรมที่น่าสนใจ

5) บ้านนาคูหา อำเภอเมืองแพร่ จังหวัดแพร่ มีสาหร่ายที่ขึ้นชื่อ คือ เต่า สาหร่ายน้ำจืด ที่เกิดขึ้นเอง ตามธรรมชาติ ที่คนในชุมชนได้นำมาทำเป็นอาหาร และของทานเล่น และมีวัดที่มีความสวยงามที่ตั้งอยู่ในหุบ เขา เช่น วัดนาคูหา และวัดพระธาตุอินแขวน

6) บ้านปางจัน อำเภอวังชิ้น จังหวัดแพร่ มีสถานที่ท่องเที่ยวทางธรรมชาติ เช่น อ่างเก็บน้ำ แม่อาจ และผาโต้แม่อาจ เป็นจุดชมวิวและค้างแรม ในชุมชนมีกิจกรรมการเรียนรู้ เช่นการย้อมสีผ้า จากเปลือกไม้ธรรมชาติ

สถานการณ์การมีงานทำและการว่างงาน

การมีงานทำ จังหวัดแพร่ มีผู้มีงานทำ จำนวน 196,565 คน คิดเป็นร้อยละ 64.61 ของประชากรอายุ 15 ขึ้นไป โดยแบ่งเป็นเพศชาย 106,434 คน (ร้อยละ 54.15) และเพศหญิง 90,131 คน (ร้อยละ 45.85) พบว่าทำงานในภาคการเกษตรกรรม 58,989 คน (ร้อยละ 30.01) ทำงานนอกภาคการเกษตร จำนวน 137,576 คน (ร้อยละ 69.99) ซึ่งผู้ทำงานนอกภาคการเกษตร ส่วนใหญ่จะทำงานในอุตสาหกรรมประเภทการ ขายส่งและ การขายปลีก การซ่อมยานยนต์ จำนวน 35,550 คน (ร้อยละ 18.09) รองลงมา คือ อุตสาหกรรม การผลิต จำนวน 30,849 คน (ร้อยละ 15.69) และการบริหารราชการ การป้องกันประเทศ และการ ประกันสังคม จำนวน 15,152 คน (ร้อยละ 7.71)

การว่างงาน จังหวัดแพร่ มีผู้ว่างงาน จำนวน 2,097 คน หรือมีอัตราว่างงาน ร้อยละ 1.05

ด้านสังคมและวัฒนธรรม

การศึกษา

จังหวัดแพร่ แบ่งเขตการปกครองเป็น 8 อำเภอ มีสถานศึกษาทั้งภาครัฐและเอกชนในการจัดการเรียน การสอนระดับปฐมวัย ระดับการศึกษาขั้นพื้นฐาน ระดับอาชีวศึกษา และระดับอุดมศึกษา รวมถึงสถานศึกษา นอกระบบ โดยมีรายละเอียดจำนวนผู้เรียนจำแนกตามสังกัด ดังนี้

สังกัด	จำนวนนักเรียน/นักศึกษา (คน)
1. สำนักงานคณะกรรมการการศึกษาขั้นพื้นฐาน	32,142
- สำนักงานเขตพื้นที่การศึกษาประถมศึกษาแพร่ เขต 1	9,974
- สำนักงานเขตพื้นที่การศึกษาประถมศึกษาแพร่ เขต 2	8,661
- สำนักงานเขตพื้นที่ศึกษามัธยมศึกษาแพร่	13,507
2. สำนักงานคณะกรรมการการอาชีวศึกษา	6,570
3. สำนักงานคณะกรรมการส่งเสริมการศึกษาเอกชน	9,161
4. สำนักงานส่งเสริมการเรียนรู้ประจำจังหวัดแพร่	5,593
สังกัด	จำนวนนักเรียน/นักศึกษา (คน)
5. สำนักบริหารงานการศึกษาพิเศษ	1,029
6. สำนักงานพระพุทธศาสนาจังหวัดแพร่	620
7. กระทรวงการอุดมศึกษา วิทยาศาสตร์ วิจัยและนวัตกรรม	2,154
8. สำนักงานส่งเสริมการปกครองส่วนท้องถิ่นจังหวัดแพร่	9,205
- ท้องถิ่นจังหวัดแพร่	2,194
- เทศบาลเมืองแพร่	2,545
- องค์การบริหารส่วนจังหวัดแพร่	723
- ศูนย์พัฒนาเด็กเล็ก	3,743
9. สถาบันพระบรมราชชนก กระทรวงสาธารณสุข	307
รวม	66,781

วัฒนธรรมของพื้นที่

ชุดประจำถิ่น

ชุดประจำถิ่นแพร่ที่สำคัญคือ ชุดหม้อห้อม ซึ่งเป็นเครื่องแต่งกายผ้าฝ้ายย้อมครามสีน้ำเงิน หรือ ดำมีเอกลักษณ์เฉพาะตัว นอกจากนี้ ผ้าที่ใช้ทำชุดพื้นเมืองแพร่คือ ผ้าลายดอกสัก ที่มีลายดอกไม้ 5 กลีบ 6 เกสร ได้รับแรงบันดาลใจจากต้นสัก

ประเพณีและงานประจำปี

ประเพณีและงานประจำปีที่สำคัญของจังหวัดแพร่ ได้แก่ ประเพณีไหว้พระธาตุช่อแฮ เมืองแพร่ แห่ตุงหลวง ซึ่งจัดขึ้นเป็นประจำทุกปีในช่วงเดือนมีนาคม เพื่อถวายสักการะพระธาตุช่อแฮ และ

แห่งตุงหลวง นอกจากนี้ยังมี ประเพณีกำฟ้าไทยพวน ซึ่งจัดขึ้นในช่วงเดือนกุมภาพันธ์ และ งานแห้วสงกรานต์ น้ำใจเมืองแป้ ในช่วงเดือนเมษายน รวมถึงประเพณีที่เกี่ยวข้องกับการทำบุญตามพระพุทธศาสนา เช่น งานพื้นฮีตฮอยเป็งปืด และประเพณีตานก๋วยสลาก

ภูมิปัญญาท้องถิ่น

ภูมิปัญญาท้องถิ่น ของ จังหวัดแพร่ ที่มีชื่อเสียงที่สุดคือ ผ้าหม้อห้อม ซึ่งเป็นผ้าสีครามจากต้นห้อม (หรือคราม) ที่พัฒนามาจากภูมิปัญญาการย้อมสีธรรมชาติของชาวไทพวน นอกจากนี้ยังมี ภูมิปัญญาด้านอื่นๆ เช่น ผ้าตีนจกเมืองลอง, การทำสุราพื้นบ้าน, ผลิตภัณฑ์และเครื่องใช้จากไม้สัก, หัตถกรรมเครื่องเหล็กจากบ่อเหล็กเมืองลอง, และภูมิปัญญาด้าน อาหารท้องถิ่น เช่น ขนมจีนน้ำย้อย และสาหร่ายเทา

ภาษาถิ่น

ภาษาถิ่นของจังหวัดแพร่ คือ ภาษาไทยถิ่นเหนือ หรือ ภาษาคำเมือง ซึ่งเป็นกลุ่มภาษาไทยที่มีความสำคัญ มีลักษณะพิเศษคือมีโทนเสียงที่ทำให้ความหมายของคำแตกต่างกันไป ภาษาถิ่นแพร่ มีสำเนียงที่โดดเด่นคือ มีความหวาน ใส และกระชับ มากที่สุดในภาษาถิ่นเหนือ และมีคำศัพท์เฉพาะบางคำที่ใช้ในจังหวัดแพร่เท่านั้น เช่น "ไย" แทนคำว่า "พี่สาว"

สินค้าประจำถิ่น

สินค้าประจำท้องถิ่นจังหวัดแพร่ ได้แก่ ผ้าหม้อห้อม เสื้อผ้าสีน้ำเงินที่ขึ้นชื่อ, ผลิตภัณฑ์จากไม้สัก เช่น งานแกะสลักและของตกแต่ง, สุรากลั่นชุมชน เช่น เหล้าเดือนห้าสะเอียบ, ผ้าตีนจก จากอำเภอลอง, และผลผลิตทางการเกษตร เช่น ส้มเขียวหวาน และ ส้มโอขาวน้ำผึ้งเมืองลอง นอกจากนี้ยังมีผลิตภัณฑ์แปรรูปอีกมากมาย เช่น อาหารแปรรูป และผลิตภัณฑ์จักสาน

อาหารประจำถิ่น

อาหารประจำถิ่นของจังหวัดแพร่ ได้แก่ ขนมเส้นน้ำใส ซึ่งเป็นเอกลักษณ์สำคัญของเมืองแพร่ นิยมทานกับน้ำซุ้กระดูกหมูใสเข้มข้น ใส่หมูสับและเลือดหมู นอกจากนี้ยังมี ลาบแพร่ ซึ่งเป็นลาบหมูรสชาติเป็นเอกลักษณ์ น้ำพริกน้ำปู ที่มีรสเค็มหอม และขนมหวานต่างๆ เช่น ขนมหม่าแตง รวมถึงอาหารพื้นถิ่นจากชุมชนต่าง ๆ เช่น ไข่ปามของชุมชนบ้านถิ่น

ลักษณะทางสังคม

ลักษณะทางสังคมจะขึ้นอยู่กับกลุ่มของประชากร กระจัดกระจายไปตามสภาพทางภูมิศาสตร์ แบ่งชาติพันธุ์ได้เป็น 9 กลุ่มใหญ่ ๆ ดังนี้

1. ไทลื้อ บ้านถิ่นไตลื้อ จังหวัดแพร่ ชาวไตลื้อบ้านถิ่น สันนิษฐานว่าได้อพยพมาจากบ้านถิ่นในแคว้นสิบสองปันนา ซึ่งอยู่ในจีนแผ่นดินใหญ่ในปัจจุบัน จากประวัติวัดทั่วประเทศบันทึกว่าวัดถิ่นในตั้งเมื่อพ.ศ. 2332 หลังจากที่ชาวไตลื้อ ได้อพยพหนีสงครามมาทางเมืองโกศย เรียกว่าตนเองว่าเป็นคนบ้านถิ่นตามสถานที่ที่เคยอยู่ที่เมืองเชียงรุ่งแคว้นสิบสองปันนา

2. ไทพวน ชาวไทพวน บ้านทุ่งไธ้ เดิมอาศัยอยู่ที่เมืองพวน ประเทศลาว เมืองพวนเป็นเมืองโบราณเก่าแก่ ที่สร้างโดยขุนเจ็ดเมือง เคยตกเป็นเมืองขึ้นของหลวงพระบาง มีเจ้าชมพู เป็นกษัตริย์องค์ที่ 43

3. ไทใหญ่ ชาวไทใหญ่และชาวพม่าที่เข้ามาตั้งหลักแหล่งชุมชนในเมืองแพร่ เริ่มเข้ามาอยู่เมืองแพร่ในยุคแรกในรัชสมัยของพระบาทสมเด็จพระนั่งเกล้าเจ้าอยู่หัวรัชกาลที่ 3 และเข้ามาเพิ่มมากยิ่งขึ้น

ในสมัยพระบาทสมเด็จพระจุลจอมเกล้าเจ้าอยู่หัว รัชกาลที่ 5 โดยเข้ามาเพื่อติดต่อค้าขายแลกเปลี่ยนสินค้า และเป็นลูกจ้างทำไม้ในบริษัทป่าไม้ของชาวอังกฤษ ที่ได้รับการสัมปทานการทำไม้ในเมืองแพร่

4. ไทยวน มีถิ่นฐานเดิมอยู่ที่เมืองโยนกเชียงแสนเป็นส่วนใหญ่ ต่อมาได้สถาปนาเมือง “นพบุรีศรีนครพิงค์เชียงใหม่” เป็นราชธานีกลุ่มคนไทยวนหรือคนไตได้กระจายอยู่ในภูมิภาคที่เรียกว่าอาณาจักรล้านนาอาศัยอยู่ในเขต จังหวัดเชียงใหม่ ลำพูน ลำปาง น่าน และแพร่

5. กะเหรี่ยง เป็นชาวกะเหรี่ยงที่มีประเพณีที่สืบทอดกันมา ยังคงมีพิธีกรรมและความเชื่อให้ยึดถือปฏิบัติ พิธีมัดมือเรียกขวัญ พิธีกรรมยกเหล่า และยังมีความเชื่อเรื่องผีและพิธีกรรมเลี้ยงผีในงานมงคลต่าง ๆ

6. ม้ง เป็นชาวเขาที่ได้อพยพมาจากประเทศลาวและพม่าเข้าสู่ประเทศไทยมาได้มีการเดินเท้าจากจังหวัดเชียงรายจนมาอาศัยอยู่ที่บ้านแม่แรม อำเภอสอง จังหวัดแพร่ ลักษณะบ้านม้งจะเป็นบ้านติดพื้นดิน

7. อาข่า อพยพมาจากประเทศพม่าแคว้นเชียงตุงเข้าสู่ประเทศไทยเนื่องจากปัญหาด้านการเมืองในอดีตตั้งถิ่นฐานอยู่ที่จังหวัดเชียงราย และได้มีการย้ายจากเชียงราย มาอาศัยอยู่ที่บ้านแม่พร้าว อำเภอสอง จังหวัดแพร่

8. อิมปี้ อาศัยอยู่ที่ บ้านดง ตำบลสวนเขื่อน อำเภอเมือง จังหวัดแพร่ เป็นชนพื้นเมืองที่อพยพมาจากสิบสองปันนา ได้ถูกต้อนมาหลังจากสิ้นศึกสงคราม มีการปักหลักตั้งถิ่นฐานกันที่นี้ร่วมกันและให้กำเนิดลูกหลานชาวอิมปี้สืบต่อกันมา

9. มลาบริหรือตองเหลือง อาศัยอยู่ที่ บ้านบุญยืน อำเภอร่องวาง จังหวัดแพร่ เป็นชาวเขาที่อาศัยและหากินตามป่าอยู่กันเป็นครอบครัวและกระจายกันออกไปในพื้นที่ป่า อาศัยการล่าสัตว์เพื่อนำมาเป็นอาหารและอาศัยอยู่ในพื้นที่ที่หากิน และจะย้ายที่อยู่อาศัยไปเมื่ออาหารบริเวณที่อยู่อาศัยนั้นหมดลง

ด้านเทคโนโลยีสารสนเทศและการสื่อสาร

ข้อมูลการเข้าถึงอินเทอร์เน็ต

ปัจจุบันการใช้งานอินเทอร์เน็ตของคนไทยมีแนวโน้มเพิ่มขึ้นอย่างต่อเนื่อง ประเทศไทยติดอันดับต้น ๆ ของโลกในเรื่องระยะเวลาที่ใช้อินเทอร์เน็ตต่อวัน โดยเฉลี่ยอยู่ที่ 8 ชั่วโมง 27 นาทีต่อวัน ซึ่งสูงกว่าค่าเฉลี่ยทั่วโลกที่ 6 ชั่วโมง 38 นาที ปัจจัยสำคัญที่ทำให้การเข้าถึงอินเทอร์เน็ตของคนไทยทำได้ง่ายขึ้น ได้แก่ ราคาสมาาร์ทโฟนที่ถูกลง ความนิยมของการใช้โซเชียลมีเดียอย่าง TikTok และพฤติกรรมกาซื้อ ของออนไลน์ที่เพิ่มขึ้น ซึ่งทำให้ผู้บริโภคเชื่อมต่อกับโลกดิจิทัลตลอดเวลา ในประเทศไทย มือถือเป็นอุปกรณ์หลักในการใช้อินเทอร์เน็ต โดยคิดเป็น 63.3% ของเวลาทั้งหมด ขณะที่คอมพิวเตอร์คิดเป็น 36.7% ซึ่งสะท้อนถึงพฤติกรรมที่นิยมใช้อินเทอร์เน็ตผ่านมือถือมากขึ้น ประเทศไทยเป็นประเทศที่มีสัดส่วนผู้ซื้อสินค้าออนไลน์รายสัปดาห์สูงที่สุดในโลก 69.2% ของผู้ใช้อินเทอร์เน็ตอายุ 16 ปีขึ้นไปซื้อของออนไลน์ทุกสัปดาห์

ระบบเทคโนโลยีสารสนเทศ ข้อมูลระบบเทคโนโลยีสารสนเทศของจังหวัดแพร่ พบว่า ในช่วงปี พ.ศ. 2561 - 2565 มีผู้ใช้อินเทอร์เน็ตในปี พ.ศ. 2563 คิดเป็นร้อยละ 79.64 ในปี พ.ศ. 2564 เพิ่มขึ้นเป็นร้อยละ 81.3 และในปีพ.ศ. 2565 คิดเป็นร้อยละ 80.56 โดยจำนวนผู้ใช้อินเทอร์เน็ตมีแนวโน้มว่ามีการขยายตัวเพิ่มขึ้น อยู่ในระดับร้อยละ 80.00 ขึ้นไป แสดงให้เห็นว่า ประชาชนมีความสามารถในการเข้าถึงข้อมูลออนไลน์เพิ่มขึ้น

ด้านทรัพยากรธรรมชาติและสิ่งแวดล้อม

สภาพทางภูมิศาสตร์

พื้นที่จังหวัดแพร่ล้อมรอบด้วยภูเขาทั้ง 4 ทิศ พื้นที่ส่วนใหญ่ประมาณร้อยละ 80 เป็นภูเขาที่มีพื้นที่ราบเพียงร้อยละ 20 โดยลาดเอียงไปทางทิศใต้ตามแนวไหลของแม่น้ำยมคล้ายกันกระตะ พื้นที่ราบของจังหวัดจะอยู่ระหว่างหุบเขามีสองแปลงใหญ่ คือ ที่ราบบริเวณพื้นที่อำเภอร้องกวาง อำเภอเมืองแพร่ อำเภอสูงเม่น และอำเภอเด่นชัย และอีกแปลงคือ บริเวณที่ตั้งอำเภอลองและอำเภอวังชิ้น ซึ่งที่ราบดังกล่าวใช้เป็นที่อยู่อาศัยและทำการเกษตร

ลักษณะภูมิอากาศ

จังหวัดแพร่จัดอยู่ในลักษณะแบบฝนเมืองร้อนเฉพาะฤดูหรือแบบทุ่งหญ้าเมืองร้อน (Tropical Savanna) บริเวณดังกล่าวอยู่ในเขตร่องอากาศเขตร้อน (Intertropical Convergence Zone) ปริมาณและการกระจายของฝนจะได้รับอิทธิพลจากลมมรสุม 2 ประเภท คือ สมมรสุมตะวันตกเฉียงใต้ ทำให้มีฝนตกชุก และลมมรสุมตะวันออกเฉียงเหนือที่นำเอาอากาศหนาวและแห้งแล้งจากประเทศจีน มาปกคลุมทั่วบริเวณภาคเหนือของประเทศไทยนอกจากนี้ลักษณะพื้นที่ของจังหวัดแพร่เป็นแอ่ง คล้ายกันกระตะและลักษณะภูมิประเทศเป็นภูเขาจึงทำให้สภาพอากาศแตกต่างกันมากลักษณะภูมิอากาศของจังหวัดแพร่ แบ่งเป็น 3 ฤดูกาล

ฤดูหนาว เริ่มประมาณกลางเดือนตุลาคมถึงกลางเดือนกุมภาพันธ์

ฤดูร้อน เริ่มประมาณกลางเดือนกุมภาพันธ์ถึงกลางเดือนพฤษภาคม

ฤดูฝน เริ่มประมาณกลางเดือนพฤษภาคมถึงกลางเดือนตุลาคม

สถานที่ตั้ง อาณาเขต

จังหวัดแพร่เป็น 1 ใน 17 จังหวัดภาคเหนือของประเทศไทย ตั้งอยู่ระหว่างเส้นรุ้งเหนือที่ 14.70 ถึง 18.44 องศา กับเส้นแวงที่ 99.58 ถึง 100.32 องศา อยู่สูงกว่าระดับน้ำทะเลประมาณ 155 เมตร อยู่ห่างจากรุงเทพมหานครตามทางหลวง หมายเลข 11 และ 101 ประมาณ 551 กิโลเมตร และทางรถไฟ 550 กิโลเมตร (ถึงสถานีรถไฟเด่นชัย) มีเนื้อที่ประมาณ 6,538.59 ตารางกิโลเมตร หรือประมาณ 4,086,625 ไร่ และมีอาณาเขตติดต่อกับจังหวัดใกล้เคียง ได้แก่

ทิศเหนือ เขตอำเภอสองและอำเภอร้องกวาง ติดต่อกับ จังหวัดลำปาง น่าน และพะเยา

ทิศตะวันออก เขตอำเภอเมืองแพร่และอำเภอร้องกวาง ติดต่อกับ จังหวัดน่านและอุตรดิตถ์

ทิศใต้ เขตอำเภอเด่นชัยและอำเภอวังชิ้น ติดต่อกับ จังหวัดอุตรดิตถ์และสุโขทัย

ทิศตะวันตก เขตอำเภอสอง อำเภอลอง และอำเภอวังชิ้น ติดต่อกับ จังหวัดลำปาง

แหล่งน้ำ

จังหวัดแพร่มีพื้นที่เป้าหมายการจัดที่ดินทำกินให้ชุมชนในพื้นที่ป่าสงวนแห่งชาติ ในพื้นที่ลุ่มน้ำชั้นที่ 3,4,5 ก่อนมติคณะรัฐมนตรี เมื่อวันที่ 30 มิถุนายน พ.ศ. 2541 จำนวน 110,603 ไร่ ได้ดำเนินการสำรวจและกำหนดพื้นที่เป้าหมายปี 2560 – 2564 จำนวน 24 แห่ง (23 ป่า) เนื้อที่เป้าหมายจำนวน 42,055 ไร่ สามารถดำเนินการได้ 35,760 ไร่ 2 งาน 29 ตารางวา โดยได้รับอนุญาตให้เข้าทำประโยชน์แล้ว 5 ป่า ยังคงอยู่ระหว่าง การออกไปอนุญาต จำนวน 19 ป่า และเมื่อวันที่ 24 กุมภาพันธ์ 2565 โครงการจัดที่ดินทำกินให้

ชุมชนตามนโยบายรัฐบาล(คทช.)จังหวัดแพร่ ได้มีมติเห็นชอบพื้นที่เป้าหมาย เพื่อดำเนินการจัดที่ดินทำกินให้ชุมชนตามนโยบายรัฐบาลเพิ่มเติมจำนวน 18 ไร่ เนื้อที่ 32,809-3-47 ไร่ ผู้ครอบครอง 5,625 ราย จำนวน 7,870 แปลง และดำเนินการรายงานให้คณะอนุกรรมการจัดหาที่ดิน และกรมป่าไม้ทราบแล้ว

ทรัพยากรน้ำ

จังหวัดแพร่ มีแม่น้ำยมเป็นแม่น้ำสายหลักที่ไหลผ่านจังหวัดแพร่ มีระยะทางยาวประมาณ 280 กม. ประชาชนส่วนใหญ่อาศัยน้ำจากแม่น้ำยมในการทำเกษตรกรรม และกิจการอื่น ๆ โดยเฉพาะพื้นที่รับบริเวณสองฝั่งแม่น้ำ พื้นที่เกษตรกรรมที่อาศัยน้ำจากแม่น้ำยมส่วนใหญ่อยู่ในเขตความรับผิดชอบของโครงการส่งน้ำและบำรุงรักษาแม่ยม ซึ่งมีฝายทดน้ำขนาดใหญ่คือ ฝายแม่ยม ทดน้ำเข้าสู่คลองฝางซ้ายและฝางขวาครอบคลุมพื้นที่อำเภอสองอำเภอหนองม่วงไข่อำเภอเมืองอำเภอสองเม่น และอำเภอเด่นชัย

ทรัพยากรป่าไม้

จังหวัดแพร่มีพื้นที่ทั้งหมด 4,052,064.05 ไร่ ซึ่งในปี พ.ศ. 2565 จังหวัดมีพื้นที่ป่า จำนวน 2,629,789.57 ไร่ คิดเป็นร้อยละ 64.90 ของพื้นที่ทั้งหมด ซึ่งมีพื้นที่ป่าไม้ครอบคลุม เพิ่มจากปี พ.ศ. 2564 จำนวน 5,447.35 คิดเป็นร้อยละ 0.21

ข้อมูลพื้นฐาน สำนักงานส่งเสริมการเรียนรู้ประจำจังหวัดแพร่

ประวัติความเป็นมา

สำนักงานส่งเสริมการเรียนรู้ประจำจังหวัดแพร่ ได้ประกาศจัดตั้งเมื่อปีพุทธศักราช 2527 โดยกระทรวงศึกษาธิการให้รวมหน่วยงานต่าง ๆ ที่กระจายอยู่ในจังหวัดได้แก่ โรงเรียนฝึกฝนอาชีพเคลื่อนที่ 16 โรงเรียนผู้ใหญ่เคลื่อนที่ 16 หน่วยโสตทัศนศึกษา ห้องสมุดประชาชนจังหวัดห้องสมุดประชาชนอำเภอ ให้ขึ้นตรงต่อศูนย์การศึกษานอกโรงเรียนจังหวัดแพร่ กรมการศึกษานอกโรงเรียน (ในขณะนั้น) ได้แต่งตั้งให้ นายสนิท ตั้งใจ ดำรงตำแหน่งผู้อำนวยการศูนย์การศึกษานอกโรงเรียนจังหวัดแพร่ และในปีพุทธศักราช 2532 ศูนย์การศึกษานอกโรงเรียนจังหวัดแพร่ ได้รับงบประมาณก่อสร้างอาคารเอนกประสงค์ในวงเงิน 4,600,000 บาท โดยได้ดำเนินการก่อสร้างอาคารในพื้นที่ราชพัสดุ จำนวน 12 ไร่ 1 งาน 3 ตารางวา ซึ่งเป็นส่วนหนึ่งของโรงเรียนเจริญราษฎร์โดยกรมการศึกษานอกโรงเรียน ได้จัดสรรเพื่อชดเชยที่ดินดังกล่าวซึ่งเป็นของโรงเรียนเจริญราษฎร์ได้สร้างไว้จำนวน 1,500,000 บาท และในเดือนมกราคม พุทธศักราช 2533 ศูนย์การศึกษานอกโรงเรียนจังหวัดแพร่ได้ย้ายจากที่ทำการเดิมมาตั้งสำนักงานอยู่ที่บริเวณสร้าง อาคารเอนกประสงค์ใหม่ จนถึงปัจจุบัน



จนกระทั่งในปี พ.ศ. 2545 หน่วยงานบังคับบัญชาส่วนกลางได้เปลี่ยนสภาพจาก กรมการศึกษานอกโรงเรียน เป็นสำนักงานบริหารงานการศึกษานอกโรงเรียน สังกัดสำนักงานปลัดกระทรวงศึกษาธิการ แต่หน่วยงาน กศน.ระดับจังหวัดยังคงใช้ชื่อว่า “ศูนย์การศึกษานอกโรงเรียนจังหวัดแพร่”

ปี พ.ศ. 2551 ได้มีการประกาศใช้พระราชบัญญัติส่งเสริมการศึกษานอกระบบ และการศึกษาตามอัธยาศัย พ.ศ. 2551 ทำให้ศูนย์การศึกษานอกโรงเรียนจังหวัดแพร่ ได้เปลี่ยนชื่อใหม่เป็น “สำนักงานส่งเสริมการศึกษานอกระบบและการศึกษาตามอัธยาศัยจังหวัดแพร่” ใช้ชื่อย่อว่า “สำนักงาน กศน.จังหวัดแพร่” มีสถานะเป็นหน่วยงานการศึกษา

ต่อมาในปี พ.ศ.2566 พระบาทสมเด็จพระปรเมนทรรามาธิบดีศรีสินทรมหาวชิราลงกรณพระวชิรเกล้าเจ้าอยู่หัว มีพระราชโองการโปรดเกล้าฯ ประกาศใช้พระราชบัญญัติส่งเสริมการเรียนรู้ พ.ศ.2566 เมื่อวันที่ 19 มีนาคม 2566 โดยมีผลบังคับใช้ในวันที่ 18 พฤษภาคม 2566 เป็นต้นมาทำให้สำนักงานส่งเสริมการศึกษานอกระบบและการศึกษาตามอัธยาศัยจังหวัดแพร่ เปลี่ยนชื่อเป็น “สำนักงานส่งเสริมการเรียนรู้ประจำจังหวัดแพร่” (Phrae Provincial Official of Learning Encouragement) โดยใช้ชื่อย่อว่า “สำนักงาน สกร.ประจำจังหวัดแพร่”

ทำเนียบผู้บริหาร ศูนย์การศึกษานอกโรงเรียนจังหวัดแพร่ (พ.ศ.2527 - พ.ศ.2551)	
1. นายสนิท ตั้งใจ	พ.ศ.2527 – พ.ศ.2532
2. นายสุรัตน์ เหล็กงาม	พ.ศ.2533 – พ.ศ.2535
3. นายวิชัย โล้วเลิศ	พ.ศ.2535 – พ.ศ.2538
4. นายอุดม พรหมแก้วงาม	พ.ศ.2538 – พ.ศ.2540
5. นายประสิทธิ์ อุดมโภชน	พ.ศ.2540 – พ.ศ.2544
6. นายทวีศักดิ์ สีหราช	พ.ศ.2544 – พ.ศ.2545
7. นายประสิทธิ์ อุดมโภชน	พ.ศ.2545 – พ.ศ.2546
8. นายคเชนทร์ มะโนใจ	พ.ศ.2546 – พ.ศ.2547
9. นายสุรพงษ์ ไชยวงศ์	พ.ศ.2547 – พ.ศ.2547
10. นายสมศักดิ์ บัววัฒน์	พ.ศ.2547 – พ.ศ.2549
11. นายพิทักษ์ ธนะเพทย์	พ.ศ.2549 – พ.ศ.2550
12. นางสาวขวัญหทัย จารุจินดา	พ.ศ.2550 – พ.ศ.2551

ทำเนียบผู้บริหาร สำนักงานส่งเสริมการศึกษานอกระบบและการศึกษาตามอัธยาศัยจังหวัดแพร่ (พ.ศ.2551 - พ.ศ.2566)	
1. นางสาวขวัญหทัย จารุจินดา	พ.ศ.2551 – พ.ศ.2553
2. นายสนิท กาญจนประดิษฐ์	พ.ศ.2553 – พ.ศ.2558
3. นายอติคุณันท์ ณะแพทย์	พ.ศ.2558 – พ.ศ.2560
4. นายนรินทร์ ปาระมี	พ.ศ.2560 – พ.ศ.2560
5. นายคเชนทร์ มะโนใจ	พ.ศ.2560 – พ.ศ.2562
6. นายปณณพงศ์ ท้าวอาจ	พ.ศ.2562 – พ.ศ.2564
7. นางสาวสุนทรี เตินขุนทด (รักษาการ)	พ.ศ.2564 – พ.ศ.2565
8. นายสมชาย เต็ดขาด	พ.ศ.2566 – พ.ศ.2566

ทำเนียบผู้บริหาร สำนักงานส่งเสริมการเรียนรู้ประจำจังหวัดแพร่ (พ.ศ.2566 - ปัจจุบัน)	
1. นายสมชาย เต็ดขาด	พ.ศ.2566 – พ.ศ.2567
2. นายอนันต์ คงชุม	พ.ศ.2567 – ปัจจุบัน

สำนักงานส่งเสริมการเรียนรู้ประจำจังหวัดแพร่ เป็นหน่วยงานธุรการของคณะกรรมการส่งเสริมการเรียนรู้จังหวัด มีหน้าที่เพื่อกำกับ ดูแล ช่วยเหลือ ส่งเสริม สนับสนุน และแนะนำการปฏิบัติหน้าที่ของเจ้าหน้าที่ในศูนย์ส่งเสริมการเรียนรู้ระดับอำเภอ ศูนย์การเรียนรู้ระดับตำบล ทั้งในด้านวิชาการ เทคโนโลยี ที่จำเป็นในการส่งเสริมการเรียนรู้ การบริหารงาน และการปฏิบัติงานให้เกิดประสิทธิภาพสูงสุด ตลอดจนการจัดทำแผนการส่งเสริมการเรียนรู้ของจังหวัด ซึ่งสอดคล้องกับแผนส่งเสริมการเรียนรู้จากกรมส่งเสริมการเรียนรู้ บริบทของท้องถิ่น และแผนการศึกษาแห่งชาติ และปฏิบัติหน้าที่อื่นตามที่อธิบดีมอบหมาย ตลอดจนมีหน้าที่และอำนาจในการประสาน สนับสนุน และร่วมมือ หรือมอบหมายให้ภาคีเครือข่ายเข้ามามีส่วนร่วม หรือเป็นผู้ดำเนินการส่งเสริมการเรียนรู้ รวมทั้งจัดทำแผนส่งเสริมการเรียนรู้จังหวัดโดยต้องรับฟังความเห็นหรือข้อเสนอแนะของภาคีเครือข่าย นำเสนอต่อคณะกรรมการส่งเสริมการเรียนรู้จังหวัดเพื่อพิจารณาให้ความเห็นชอบและบังคับใช้ต่อไป

คณะกรรมการส่งเสริมการเรียนรู้จังหวัดแพร่	
1. ผู้ว่าราชการจังหวัดแพร่	ประธานคณะกรรมการ
2. ปลัดจังหวัดแพร่	กรรมการ

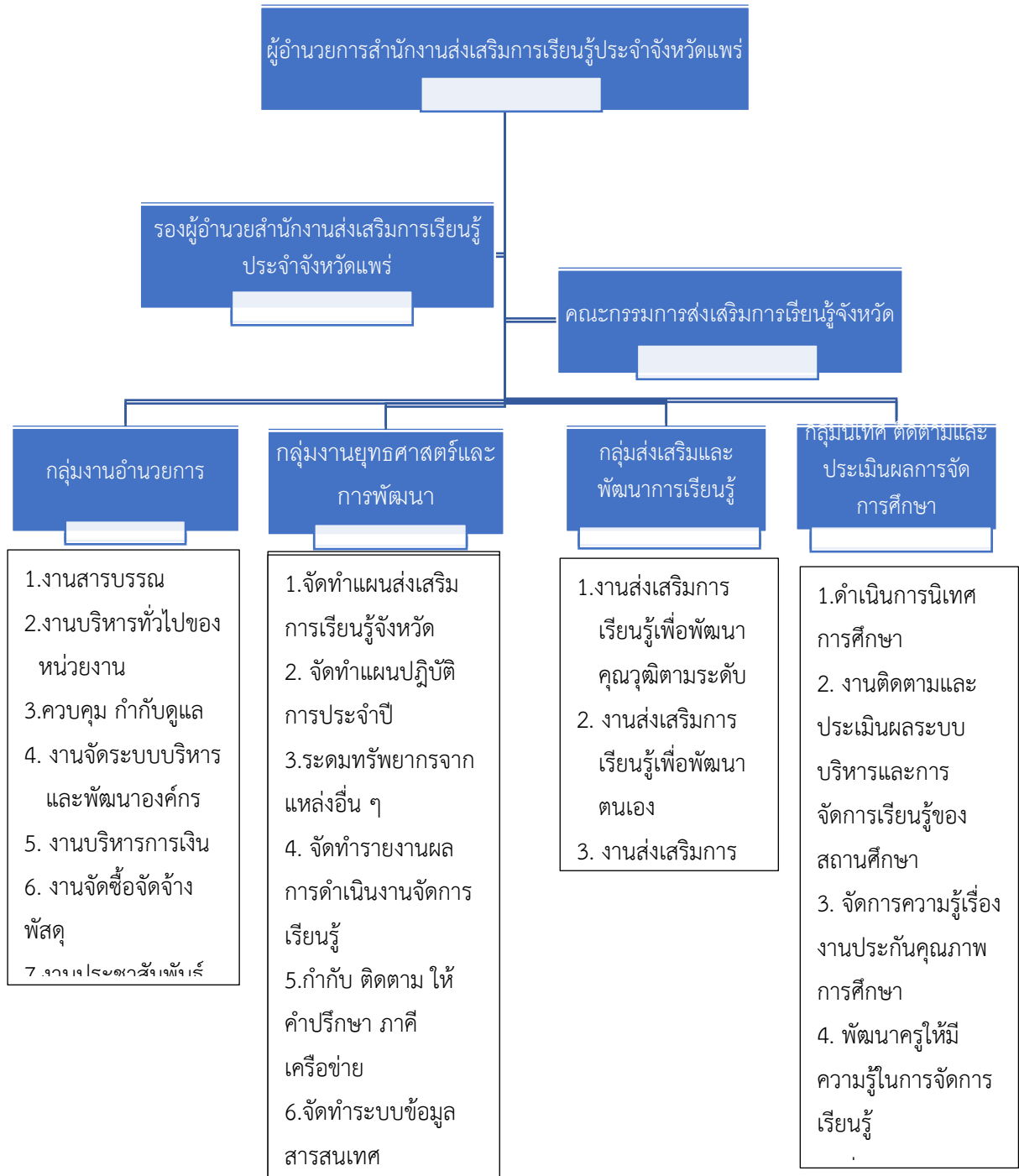
3. เกษตรและสหกรณ์จังหวัดแพร่	กรรมการ
4. พัฒนาสังคมและความมั่นคงของมนุษย์จังหวัดแพร่	กรรมการ
5. แรงงานจังหวัดแพร่	กรรมการ
6. ศึกษาธิการจังหวัดแพร่	กรรมการ
7. นายแพทย์สาธารณสุขจังหวัดแพร่	กรรมการ
8. นายกองค้การบริหารส่วนจังหวัดแพร่	กรรมการ

และผู้แทนภาคีเครือข่ายจำนวน 8 คนเป็นคณะกรรมการ

อำนาจหน้าที่ของคณะกรรมการส่งเสริมการเรียนรู้จังหวัดแพร่

1. พิจารณา ให้ข้อเสนอแนะในการจัดทำ และให้ความเห็นชอบแผนส่งเสริมการเรียนรู้จังหวัด
2. ส่งเสริมและสนับสนุนการดำเนินงานของหน่วยจัดการเรียนรู้ให้บรรลุวัตถุประสงค์และเป้าหมายตามแผนการส่งเสริมการเรียนรู้จังหวัด
3. ส่งเสริมและสนับสนุนภาคีเครือข่ายในการส่งเสริมการเรียนรู้ การจัดทำให้มีและพัฒนาแหล่งเรียนรู้ภายในพื้นที่จังหวัดให้สอดคล้องกับแผนการส่งเสริมการเรียนรู้จังหวัด
4. ติดตามการดำเนินงานในการส่งเสริมการเรียนรู้ของหน่วยจัดการเรียนรู้และภาคีเครือข่ายให้มีคุณภาพและสอดคล้องกับแผนการส่งเสริมการเรียนรู้ของจังหวัด
5. เสนอแนะให้มีการจัดตั้งศูนย์การเรียนรู้
6. เสนอแนะให้มีการจัดตั้งศูนย์หรือสถาบันการเรียนรู้เฉพาะด้านหรือเฉพาะกิจ
7. ปฏิบัติหน้าที่อื่นตามที่ได้รับมอบหมาย

โครงสร้างสำนักงานส่งเสริมการเรียนรู้ประจำจังหวัดแพร่



จำนวนบุคลากรในสังกัดสำนักงานส่งเสริมการเรียนรู้ประจำจังหวัดแพร่
สำนักงานส่งเสริมการเรียนรู้ประจำจังหวัดแพร่ มีบุคลากรแบ่งตามประเภทดังนี้

1.	ผู้บริหารการศึกษา	จำนวน	2	คน
2.	ผู้บริหารสถานศึกษา	จำนวน	4	คน
3.	ข้าราชการครู	จำนวน	15	คน
4.	บุคลากรทางการศึกษาอื่น ตามมาตรา 38 ค. (2)	จำนวน	2	คน
5.	ลูกจ้างประจำ	จำนวน	1	คน
6.	พนักงานราชการ			
6.1	ตำแหน่ง ศูนย์การเรียนรู้ชุมชนชาวไทยภูเขา “แม่ฟ้าหลวง”	จำนวน	11	คน
6.2	ตำแหน่ง ครูศูนย์การเรียนรู้	จำนวน	93	คน
6.3	ตำแหน่ง บรรณารักษ์	จำนวน	2	คน
6.4	ตำแหน่ง นักจัดการงานทั่วไป	จำนวน	3	คน
6.5	ตำแหน่ง นักวิชาการการศึกษา	จำนวน	2	คน
6.6	ตำแหน่ง นักวิชาการพัสดุ	จำนวน	1	คน
6.7	ตำแหน่ง นักวิเคราะห์นโยบายและแผน	จำนวน	1	คน
6.8	ตำแหน่ง นักวิชาการเงินและบัญชี	จำนวน	2	คน
6.9	ตำแหน่ง นักเทคโนโลยีสารสนเทศ	จำนวน	1	คน
6.10	ตำแหน่ง นิติกร	จำนวน	1	คน
6.11	ตำแหน่ง เจ้าพนักงานห้องสมุด	จำนวน	1	คน
7.	จ้างเหมาบริการบุคคลภายนอกปฏิบัติงาน			
7.1	ตำแหน่ง ครูครุช.	จำนวน	2	คน
7.2	ตำแหน่ง ครูผู้สอนคนพิการ	จำนวน	1	คน
7.3	ตำแหน่ง บรรณารักษ์	จำนวน	6	คน
7.4	ตำแหน่ง พนักงานขับรถยนต์ราชการ	จำนวน	2	คน
7.5	ตำแหน่ง เจ้าหน้าที่บันทึกข้อมูล	จำนวน	5	คน
7.6	ตำแหน่ง พนักงานบริการ	จำนวน	8	คน
7.7	ตำแหน่ง เจ้าหน้าที่รักษาความปลอดภัย	จำนวน	2	คน
7.8	ตำแหน่ง นักวิชาการการศึกษา	จำนวน	6	คน
7.9	ตำแหน่ง นักวิชาการพัสดุ	จำนวน	1	คน
7.10	ตำแหน่ง นักวิเคราะห์นโยบายและแผน	จำนวน	1	คน
7.11	ตำแหน่ง นักจัดการงานทั่วไป	จำนวน	1	คน
รวมบุคลากรทั้งสิ้น		จำนวน	177	คน

รายชื่อสถานศึกษา			
ที่	ชื่อสถานศึกษา	ผู้อำนวยการสถานศึกษา	จำนวน ศกร.ตำบล (แห่ง)
1.	สกร.ระดับอำเภอเมืองแพร่	นางสาวเสาวนีย์ ชาพัฒน์พงศ์	20
2.	สกร.ระดับอำเภอเด่นชัย	-	5
3.	สกร.ระดับอำเภอร้องกวาง	นางสาวชฎาพร ชันติวรพันธ์	11
4.	สกร.ระดับอำเภอลอง	-	9
5.	สกร.ระดับอำเภอวังชิ้น	-	7
6.	สกร.ระดับอำเภอสอง	นางมาลัย ขอนดอก	8
7.	สกร.ระดับอำเภอสูงเม่น	-	12
8.	สกร.ระดับอำเภอหนองม่วงไข่	นายธีรวุฒิ วั่งแก้ว	6
รวม			78 (แห่ง)

จำนวนนักศึกษา ปีการศึกษา 2568

สถานศึกษา	จำนวนนักศึกษา (คน)							รวม
	ภาคเรียนที่ 1/2568			รวม	ภาคเรียนที่ 2/2568			
	ประถม ศึกษา	มัธยม ศึกษา ตอนต้น	มัธยม ศึกษา ตอน ปลาย		ประถม ศึกษา	มัธยม ศึกษา ตอนต้น	มัธยม ศึกษา ตอน ปลาย	
สกร. ระดับอำเภอเมืองแพร่	276	502	710	1,488	293	459	710	1,428
สกร. ระดับอำเภอสูงเม่น	56	286	401	743	55	286	391	732
สกร. ระดับอำเภอเด่นชัย	96	146	297	539	26	156	311	493
สกร. ระดับอำเภอสอง	93	162	329	584	93	154	339	586
สกร. ระดับอำเภอลอง	39	200	343	582	49	217	336	602
สกร. ระดับอำเภอ.หนองม่วง ไข่	64	132	169	365	72	137	163	372
สกร. ระดับอำเภอร้องกวาง	83	273	437	793	93	266	445	804

สกร. ระดับอำเภอวังชิ้น	45	152	302	499	47	183	258	488
รวม	752	1,853	2,988	5,593	728	1,858	2,920	5,506

หน่วยจัดการเรียนรู้และแหล่งเรียนรู้ในสังกัด

หน่วยจัดการเรียนรู้	ที่ตั้ง	
ศกร.ระดับ.ตำบลในเวียง	อาคารศูนย์ฝึกอาชีพ สกร.ระดับเมืองแพร่ ต.ในเวียง อ.เมือง	นางสาวจงจิต เชื้อนแก้ว
ศกร.ระดับ.ตำบลป่าแมต	โรงเรียนบ้านมหาโพธิ์ ต.ป่าแมต อ.เมือง จ.แพร่	นางสาวโยธกา โพธิ์กัน
ศกร.ระดับ.ตำบลกาญจนนา	อาคารบริเวร อบต.กาญจนนา ต.กาญจนนา อ.เมือง จ.แพร่	นางสาวจิรัฐิติกร อภัยกาวิ
ศกร.ระดับ.ตำบลแม่ยม	อาคารผู้สูงอายุ ต.แม่ยม อ.เมือง จ.แพร่	นางฉันทา อินแก้ว
ศกร.ระดับ.ตำบลบ้านถิ่น	ศาลาริมน้ำบริเวณเทศบาลตำบลบ้านถิ่น อ.เมือง จ.แพร่	นายสมศักดิ์ กาวิวล
ศกร.ระดับ.ตำบลทุ่งไ้ฮ้ง	ที่ทำการเทศบาลทุ่งไ้ฮ้งเดิม ต.ทุ่งไ้ฮ้ง อ.เมือง จ.แพร่	นางสาวภัทรวรรณ หมื่นไ้ฮ้ง
ศกร.ระดับ.ตำบลท่าข้าม	ศาลาเอนกประสงค์ ม.1 ต.ท่าข้าม อ.เมือง จ.แพร่	นางสาวจิตอาภา ใจกลม
ศกร.ระดับ.ตำบลน้ำชำ	อาคารชุมชนผู้สูงอายุตำบลน้ำชำ ต.น้ำชำ อ.เมือง จ.แพร่	นางสาวภววรรณญา ขัดแก้ว
ศกร.ระดับ.ตำบลแม่คำมี	ศูนย์พัฒนาบุคลากรเทศบาลตำบลแม่คำมี อ.เมือง จ.แพร่	นางสาวดารารัตน์ ข้ามสาม
ศกร.ระดับ.ตำบลนาจักร	อาคารเอนกประสงค์ ม.7 ต.นาจักร อ.เมือง จ.แพร่	นางสาวสุพิชญา แสงโรจน์
ศกร.ระดับ.ตำบลป่าแดง	อาคาร รพ.สต.ตำบลป่าแดง อ.เมือง จ.แพร่	นายณัฐพงษ์ บังเมฆ
ศกร.ระดับ.ตำบลช่อแฮ	อาคาร ร.ร.อนุบาลเทศบาลตำบลช่อแฮ อ.เมือง จ.แพร่	นางวารุณี สายยนต์
ศกร.ระดับ.ตำบลร่องฟอง	ศาลาบริเวณวัดร่องฟอง ต.ร่องฟอง อ.เมือง จ.แพร่	นางพัชรินทร์ นันตา
ศกร.ระดับ.ตำบลแม่หลาย	โรงเรียนบ้านแม่หลาย ต.แม่หลาย อ.เมือง จ.แพร่	นายปิติวัฒน์ น้ำไหลทุ่ง
ศกร.ระดับ.ตำบลห้วยม้า	ศาลาเอนกประสงค์ ม.3 ต.ห้วยม้า อ.เมือง จ.แพร่	นางสุชาดา ชาวเวียง
ศกร.ระดับ.ตำบลเหมืองหม้อ	อาคารห้องประชุม อบต.เหมืองหม้อ อ.เมือง จ.แพร่	นางสายสุนีย์ กาวิวล
ศกร.ระดับ.ตำบลทุ่งกวาว	โรงเรียนบ้านนาแหลม ม.2 ต.ทุ่งกวาว อ.เมือง จ.แพร่	นายธีรพงษ์ เกลียวกลม
ศกร.ระดับ.ตำบลวังหงส์	อาคาร ศกร.ระดับ.ตำบลวังหงส์ อ.เมือง จ.แพร่	นายทัศนะ รวดเร็ว
ศกร.ระดับ.ตำบลสวนเขื่อน	อาคารกองทุนเงินล้าน ต.สวนเขื่อน อ.เมือง จ.แพร่	นายปภินวิทย์ สายยนต์
ศกร.ระดับ.ตำบลวังธง	129 หมู่ที่ 1 ต.วังธง อ.เมือง จ.แพร่	นางสาวกนกดา ธงยี่สิบสอง

ศกร.ระดับตำบลเด่นชัย	ศูนย์วิทยาศาสตร์และเทคโนโลยีเทศบาล ตำบลเด่นชัย หมู่ที่ 7	นายวสันต์ จินดาคำ
ศกร.ระดับตำบลแม่จัวะ	อาคารที่ทำการเทศบาลตำบลแม่จัวะ (หลังเก่า) หมู่ที่ 7 ตำบลแม่จัวะ	นางนันทิยา จำปาอุบ
ศกร.ระดับตำบลห้วยไร่	โรงเรียนบ้านแม่พวก (ยุบเลิก) หมู่ที่ 2 ตำบลห้วยไร่	นายชนดล คำใจดี
หน่วยจัดการเรียนรู้	ที่ตั้ง	ชื่อบุคลากร
ศกร.ระดับตำบลไทรย้อย	องค์การบริหารส่วนตำบลไทรย้อย หมู่ที่ 2 ตำบลไทรย้อย	นางสาวดุจเดือน อินทนนท์
ศกร.ระดับตำบลปางป่าหวาย	เทศบาลตำบลปางป่าหวาย หมู่ที่ 7 ตำบลปางป่าหวาย	นางสาวภัทรสุดา ผึ้งทอง
ศูนย์การเรียนรู้ชุมชนค้ายพระยาไชยบูรณ์	กองพันทหารม้าที่ 12 กองพลทหารม้าที่ 1 ค้ายพระยาไชยบูรณ์ หมู่ที่ 5 ตำบลเด่นชัย	ร้อยโทรัฐพล กาทุ่ง ร้อยโทธนา หล้าสิกุล จ่าสิบเอกศุภวิชญ์ นุคำ
ศกร.ระดับตำบลห้วยโรง	หมู่ที่ บ้านห้วยโรงใน ตำบลห้วยโรง(โรงเรียนบ้านห้วยโรงในเดิม)	นางสาวศิริภรณ์ เต็มชุ่ม
ศกร.ระดับตำบลไผ่โทน	หมู่ที่ 6 บ้านปางยาว ตำบลไผ่โทน (อาคาร โรงเรียนบ้านปางยาว)	นายกฤตภาส ชื่นสนธิพันธ์
ศกร.ระดับตำบลแม่ทราย	หมู่ที่ 1 บ้านแม่ทราย ตำบลแม่ทรายอาคารศูนย์การเรียนรู้และถ่ายทอด(เทคโนโลยีเดิม)	นางกชวรรณ ตาค้า
ศกร.ระดับตำบลร่องกวาง	หมู่ที่ 1 บ้านร่องกวาง ตำบลร่องกวาง	นางสาวกัลยาณี เวชโช
ศกร.ระดับตำบลทุ่งศรี	หมู่ที่ 5 บ้านปากทาง ตำบลทุ่งศรี(อาคารห้องสมุด โรงเรียนชุมชนบ้านทุ่งศรีเดิม)	นางกัลยาณี ชาติมนตรี
ศกร.ระดับตำบลร่องเข็ม	หมู่ที่ 9 บ้านร่องเข็ม ตำบลร่องเข็ม(อาคาร อบต.ร่องเข็มเดิม)	นางสาวจิตติพร แก้วแหวน
ศกร.ระดับตำบลน้ำเลา	หมู่ที่ 1 บ้านบุญแจ่ม ตำบลน้ำเลา(อาคารเรียนโรงเรียนบ้านบุญแจ่มเดิม)	นางสาวพรประภา ภู่สุข
ศกร.ระดับตำบลบ้านเวียง	หมู่ที่ 3 บ้านเวียงใต้ ตำบลบ้านเวียง(อาคาร อบต.บ้านเวียงเดิม)	ว่าที่รต.หญิงวราภัสร์ ศรียา
ศกร.ระดับตำบลแม่ยางตาล	หมู่ที่ 1 บ้านแม่ยางตาล ตำบลแม่ยางตาล (อาคาร อบต.แม่ยางตาล)	นางสาวสุภัทร พงษ์อ้อย
ศกร.ระดับตำบลแม่ยางฮ่อ	หมู่ที่ 1 บ้านแม่ยางเปี้ยว ตำบลแม่ยางฮ่อ (อาคาร อบต.แม่ยางฮ่อเดิม)	นางแสงจันทร์ จินามา
ศกร.ระดับตำบลแม่ยางร้อง	หมู่ที่ 5 บ้านบุญภาค ตำบลแม่ยางร้อง	นางศิริพร ริพล
ศกร.ระดับตำบลห้วยอ้อ	หมู่ที่ 8 ตำบลห้วยอ้อ อำเภอคลอง จังหวัดแพร่	นางสาวขวัญฤทัย เชื้ออนชนะ
ศกร.ระดับตำบลบ่อเหล็กทอง	หมู่ที่ 2 ตำบลบ่อเหล็กทอง อำเภอคลองจังหวัดแพร่	นางสาวณัฐริกา รินทะวงศ์

ศกร.ระดับตำบลหัวทุ่ง	หมู่ที่ 3 ตำบลหัวทุ่ง อำเภอคลอง จังหวัดแพร่	นางสาวขวัญวลี อินภิบาล
ศกร.ระดับตำบลปากกาง	เทศบาลตำบลปากกาง หมู่ที่ 3 ตำบลปากกาง อำเภอคลอง จังหวัดแพร่	นางสาววิยดา เกตุเอี่ยม
ศกร.ระดับตำบลทุ่งแล้ง	เลขที่ 150 หมู่ที่ 9 ตำบลทุ่งแล้ง อำเภอคลอง จังหวัดแพร่	นางสาววณิชยา พิพิธทอง
ศกร.ระดับตำบลแม่ปาน	ศูนย์พัฒนาเด็กเล็กเดิม หมู่ที่ 2 ตำบลแม่ปาน อำเภอคลอง จังหวัดแพร่	ว่าที่ร้อยตรีหญิงสุกัลยา คำไม้
ศกร.ระดับตำบลบ้านปิน	เลขที่ 209 หมู่ที่ 4 (อาคารพระปริยัตถธรรมจงใจยุทธอุปถัมภ์) ตำบลบ้านปิน อำเภอคลอง จังหวัดแพร่	นายภาสกร ถาเงิน
ศกร.ระดับตำบลตำผามอก	เลขที่ 111 หมู่ที่ 2 ตำบลตำผามอก อำเภอคลอง จังหวัดแพร่	นางสาวอัจฉราภรณ์ ชันทะสอน
หน่วยจัดการเรียนรู้	ที่ตั้ง	
ศกร.ระดับตำบลเวียงต้า	หมู่ที่ 3 ตำบลเวียงต้า อำเภอคลอง จังหวัดแพร่	นางสาวลาภิสรา ศิวาดำรงค์
ศกร.ระดับตำบลแม่เก็ง	องค์การบริหารส่วนตำบลแม่เก็ง หมู่ที่ 2 ตำบลแม่เก็ง อำเภอวังชิ้น จังหวัดแพร่ 54160	นายวัฒนา โนนจา
ศกร.ระดับตำบลแม่ป่าก	บ้านแม่ป่าก หมู่ที่ 9 ตำบลแม่ป่าก อำเภอวังชิ้น จังหวัดแพร่ 54160	นางสาวอมรรรัตน์ อุปถา
ศกร.ระดับตำบลแม่พุง	องค์การบริหารส่วนตำบลแม่พุง หมู่ที่ 1 ตำบลแม่พุง อำเภอวังชิ้น จังหวัดแพร่ 54160	นางเกตุศิลป์ ทองนาค
ศกร.ระดับตำบลนาพูน	บ้านนาปลากั้ง หมู่ที่ 3 ต.นาพูน อ.วังชิ้น จ.แพร่ 54160	นายธนวัฒน์ แสงสว่าง
ศกร.ระดับตำบลวังชิ้น	วัดปางสนุก หมู่ที่ 3 ต.วังชิ้น อ.วังชิ้น จ.แพร่ 54160	นางสาวจิตตราภรณ์ จ่อแก้ว
ศกร.ระดับตำบลป่าสัก	บ้านปางไม้พัฒนา หมู่ที่ 9 ต.ป่าสัก อ.วังชิ้น จ.แพร่ 54160	นายคมสันต์ โชติกล่อม
ศกร.ระดับตำบลสรอย	บ้านแพะทุ่งเจริญ หมู่ที่ 8 ต.สรอย อ.วังชิ้น จ.แพร่ 54160	นางสาวศรินทิพย์ ทาร์ตัน
ศูนย์การเรียนรู้ชุมชนชาวไทยภูเขา “แม่ฟ้าหลวง” บ้านโป่ง	บ้านโป่ง หมู่ 1 ตำบลแม่ป่าก อำเภอวังชิ้น จังหวัดแพร่ 54160	นางสาวรัชนิวรรณ ทับเกษตร์ไพรพนา
ศูนย์การเรียนรู้ชุมชนชาวไทยภูเขา “แม่ฟ้าหลวง” บ้านแม่สิน	บ้านแม่สิน หมู่ที่ 6 ต.แม่เก็ง อ.วังชิ้น จ.แพร่ 54160	นายวิทยา ภาษา
ศูนย์การเรียนรู้ชุมชนชาวไทยภูเขา “แม่ฟ้าหลวง” บ้านเปาปมดงยาง	บ้านเปาปมดงยาง หมู่ที่ 7 ต.นาพูน อ.วังชิ้น จ.แพร่ 54160	นายณัฐพงษ์ แชนน้อย

ศูนย์การเรียนรู้ชุมชนชาวไทยภูเขา “แม่ฟ้าหลวง” บ้านแม่สูงเหนือ	บ้านแม่สูงเหนือ หมู่ที่ 6 ต.นาพูน อ.วังชิ้น จ.แพร่ 54160	นายฉัตรินทร์ เทียมดาว
ศูนย์การเรียนรู้ชุมชนชาวไทยภูเขา “แม่ฟ้าหลวง” บ้านขุนห้วย	บ้านขุนห้วย หมู่ที่ 13 ต.แม่พุง อ.วังชิ้น จ.แพร่ 54160	นายศรารุณี ตีอินตะ
ศกร.ระดับตำบลบ้านกลาง	วัดกลาง หมู่ที่ 5 ต.บ้านกลาง อ.สอง จ.แพร่ 54120	นางมุกดา สุขแก้ว
ศกร.ระดับตำบลบ้านหนุน	อาคารโรงเรียนบ้านหนุนใต้ หมู่ที่ 2 ต.บ้านหนุน อ.สอง จ.แพร่ 54120	นางสาวเปมิกา ขวัญยืน
ศกร.ระดับตำบลเตापูน	ศาลากลางการบริหารส่วนตำบลเตापูนหมู่ที่ 1 ต.เตापูน อ.สอง จ.แพร่ 54120	นางสาวนริศรา โลราช
ศกร.ระดับตำบลสะเอียบ	กลุ่มตะกอนยม หมู่ที่ 1 ต.สะเอียบ อ.สอง จ.แพร่ 54120	นางสาววีรญาภรณ์ สอนทิ
ศกร.ระดับตำบลทุ่งน้ำ	หมู่ที่ 1 ต.ทุ่งน้ำ อ.สอง จ.แพร่ 54120	นายณัฐกรณ์ จะแรมรัมย์
ศกร.ระดับตำบลห้วยหม้าย	บ้านห้วยซอน หมู่ที่ 3 ต.ห้วยหม้าย อ.สอง จ.แพร่ 54120	นายสรายุทธ เป็งยะสา
ศกร.ระดับตำบลแดนชุมพล	หมู่ที่ 4 ต.แดนชุมพล อ.สอง จ.แพร่ 54120	นางสาวปลิดา ฝีกปากเพราะ
หน่วยจัดการเรียนรู้	ที่ตั้ง	
ศกร.ระดับตำบลหัวเมือง	อาคารศูนย์พัฒนาเด็กเล็ก หมู่ที่ 11 ต.หัวเมือง อ.สอง จ.แพร่ 54120	นางสาวเจนจิรา พวงสมบัติ
ศูนย์การเรียนรู้ชุมชนชาวไทยภูเขา “แม่ฟ้าหลวง” บ้านแม่พร้าว	อาคารศูนย์การเรียนรู้ชุมชนชาวไทยภูเขา “แม่ฟ้าหลวง” บ้านแม่พร้าว หมู่ที่ 9 ต.สะเอียบ อ.สอง จ.แพร่ 54120	นางสาวเจนจิตต์ วงศ์พิชัย
ศูนย์การเรียนรู้ชุมชนชาวไทยภูเขา “แม่ฟ้าหลวง” บ้านแม่แรม	อาคารศูนย์การเรียนรู้ชุมชนชาวไทยภูเขา “แม่ฟ้าหลวง” บ้านแม่แรม หมู่ที่ 12 ต.เตापูน อ.สอง จ.แพร่ 54120	นางเกตุวรินทร์ บุรี
ศกร.ระดับตำบลตำบลดอนมูล	โรงเรียนบ้านดอนนแท่น เลขที่ 2 หมู่ที่ 10 ต.ดอนมูล อ.สูงเม่น จ.แพร่ 54130	นางสาวเฟื่องฟ้า คชะ
ศกร.ระดับตำบลบ้านกวาง	ศูนย์พัฒนาเด็กเล็กเดิม หมู่ที่ 5 ต.บ้านกวาง อ.สูงเม่น จ.แพร่ 54130	นายนิวัฒน์ ไสสะอาด
ศกร.ระดับตำบลบ้านเหล่า	โรงเรียนผู้สูงอายุตำบลบ้านเหล่า หมู่ที่ 5 ต.บ้านเหล่า อ.สูงเม่น จ.แพร่ 54130	นายยุทธนา ปัญญาใจ
ศกร.ระดับตำบลหัวฝาย	อาคารองค์การบริหารส่วนตำบลหัวฝาย (หลังเก่า) ต.หัวฝาย อ.สูงเม่น จ.แพร่ 54130	นางสุภิญญา ประทีศ
ศกร.ระดับตำบลสบสาย	ศูนย์เรียนรู้บ้านวังวน หมู่ที่ 3 ต.สบสาย อ.สูงเม่น จ.แพร่ 54130	นางสาวกัญญารัตน์ สายแสง

ศกร.ระดับตำบลบ้านปาง	โรงเรียนบ้านปางหัวหาด(หัวหาดราษฎร์บำรุง)หมู่ที่ 3 ต.บ้านปาง อ.สูงเม่น จ.แพร่ 54130	นางสาวธนินสา ปราบปราม
ศกร.ระดับตำบลร่องกาศ	อาคารกองช่าง อบต.ร่องกาศ 159 หมู่ที่ 4 ต.ร่องกาศ อ.สูงเม่น จ.แพร่ 54130	นางสาวจุฑามาศ จำรัส
ศกร.ระดับตำบลเวียงทอง	อาคารศูนย์เรียนรู้ อบต.เวียงทอง 119 หมู่ที่ 3 ต.เวียงทอง อ.สูงเม่น จ.แพร่ 54000	นายสุรเชษฐ์ วังกระแส
ศกร.ระดับตำบลน้ำชำ	วัดบวโกโป่ง เลขที่ 25 หมู่ที่ 9 อาคารกรมปกครองตำบลน้ำชำ ต.น้ำชำ อําเภอสูงเม่น จังหวัดแพร่ 54130	นางสาวพรพรรณ บ่อคำ
ศกร.ระดับตำบลสูงเม่น	ศูนย์พัฒนาเด็กเล็กหลังเก่า หมู่ที่ 5 ต.สูงเม่น อ.สูงเม่น จ.แพร่ 54130	นางสาววรรณ ล้าเลิศ
ศกร.ระดับตำบลพระหลวง	โรงเรียนวัดพระหลวง หมู่ที่ 5 ต.พระหลวง อ.สูงเม่น จ.แพร่ 54130	นางสาวเมทินี ฉิมภารส
ศกร.ระดับตำบลบ้านกาศ	โรงเรียนบ้านม่วง(ม่วงเกษมวิทยาคาร) หมู่ที่ 4 ต.บ้านกาศ อ.สูงเม่น จ.แพร่ 54130	นางสาววนิดา จิตใจ
ศกร.ระดับตำบลหนองม่วงไข่	อาคารพิพิธภัณฑสถานไทย หมู่ที่ 1 ต.หนองม่วงไข่ อ.หนองม่วงไข่ จ.แพร่	นายธวัชชัย สมยะ
ศกร.ระดับตำบลแม่คำมี	อาคารโรงเรียนแม่คำมีรัตนปัญญา หมู่ที่ 4 ต.แม่คำมี อ.หนองม่วงไข่ จ.แพร่	นายตรียุทธ จำปาอุป
ศกร.ระดับตำบลตำหนักธรรม	อาคารป้อมยามตำรวจ หมู่ที่ 5 ต.ตำหนักธรรม อ.หนองม่วงไข่ จ.แพร่	นายชาญวิทย์ อนุศาสน์ปรีชากุล
ศกร.ระดับตำบลน้ำริด	หมู่ที่ 1 ต.น้ำริด อ.หนองม่วงไข่ จ.แพร่	ว่าที่ ร.ต.กุลสิรา หล้าเชียงของ
ศกร.ระดับตำบลวังหลวง	เลขที่ 159/1 หมู่ที่ 4 ต.วังหลวง อ.หนองม่วงไข่ จ.แพร่	นางมยุเรศ แสงคำมา
ศกร.ระดับตำบลทุ่งแก้ว	หมู่ที่ 1 ต.ทุ่งแก้ว อ.หนองม่วงไข่ จ.แพร่	นางสาวบงกช ไชยวัฒนานนท์

แหล่งเรียนรู้ในสังกัด

แหล่งเรียนรู้	ด้าน	ที่อยู่/เบอร์โทรศัพท์
พระธาตุศรีดอนคำ	กิจกรรมทางสังคม	หมู่ 7 ต.ห้วยอ้อ อ.ลอง จ.แพร่
ศูนย์การเรียนรู้เศรษฐกิจพอเพียง	สิ่งที่มนุษย์สร้างขึ้น	หมู่ 3 ต.ตำผามอก อ.ลอง จ.แพร่
อุทยานแห่งชาติดอยผา골	ทรัพยากรธรรมชาติ	ถนนแพร่-ลอง อ.ลอง จ.แพร่
ศูนย์เรียนรู้เศรษฐกิจพอเพียงโคกหนองนาโมเดล	สิ่งที่มนุษย์สร้างขึ้น	หมู่ 3 ต.ตำผามอก อ.ลอง จ.แพร่
วัดดงลาน	กิจกรรมทางสังคม	หมู่ 4 ต.บ้านปิน อ.ลอง จ.แพร่

แหล่งเรียนรู้	ด้าน	ที่อยู่/เบอร์โทรศัพท์
วัดโพธิบุปผาราม	กิจกรรมทางสังคม	หมู่ 5 ต.บ้านปิน อ.ลอง จ.แพร่
สถานีรถไฟบ้านปิน	สิ่งที่มีมนุษย์สร้างขึ้น	หมู่ 4 ต.บ้านปิน อ.ลอง จ.แพร่
วัดด้าม่อน	กิจกรรมทางสังคม	หมู่ 3 ต.เวียงต้า อ.ลอง จ.แพร่
วัดแหลมลี	กิจกรรมทางสังคม	หมู่ 2 ต.ปากกาง อ.ลอง จ.แพร่
วัดนาตุ้ม	กิจกรรมทางสังคม	หมู่ 2 ต.บ่อเหล็กทอง อ.ลอง จ.แพร่
หอศาสตราแสนเมือง ฮอม	สิ่งที่มีมนุษย์สร้างขึ้น	หมู่ 2 ต.บ่อเหล็กทอง อ.ลอง จ.แพร่
พระธาตุปู่ตี๋	กิจกรรมทางสังคม	หมู่ 1 ต.ทุ่งแล้ง อ.ลอง จ.แพร่
วัดเซตวัน	กิจกรรมทางสังคม	หมู่ 3 ต.หัวทุ่ง อ.ลอง จ.แพร่
แหล่งเรียนรู้เกษตรอินทรีย์ผสมผสาน (ฟาร์มยิ้มตลอด)	ทรัพยากรธรรมชาติ	ม.5 ต.ต้าผามอก อ.ลอง จ.แพร่
ต้นไม้กลายเป็นหิน	ทรัพยากรธรรมชาติ	หมู่ 8 ต.ต้าผามอก อ.ลอง จ.แพร่
วัดไผ่ล้อม	วัดถุ และอาคารสถานที่	หมู่ 1 ตำบลหัวทุ่ง อ.ลอง จ.แพร่
ศูนย์การเรียนรู้เกษตรธรรมชาติบ้านแม่ลานเหนือ	ทรัพยากรธรรมชาติ	145/1 หมู่ที่ 11 ต.ห้วยอ้อ อ.ลอง จ.แพร่
ห้องสมุดประชาชนอำเภอวังชิ้น	ห้องสมุด	หมู่ 8 ต.วังชิ้น อ.วังชิ้น จ.แพร่
วัดชัยสิทธิ์ (พระธาตุขวยปู)	โบราณสถาน	หมู่ 4 ต.แม่ป่าก อ.วังชิ้น จ.แพร่
บ่อน้ำพุร้อนแม่จอก	แหล่งท่องเที่ยว	หมู่ 5 ต.แม่ป่าก อ.วังชิ้น จ.แพร่
ม่อนหินกองเสาหินพิศวง	แหล่งท่องเที่ยว	หมู่ 10 ต.นาพูน อ.วังชิ้น จ.แพร่
อ่างเก็บน้ำแม่สิน	แหล่งท่องเที่ยว	หมู่ 9 ต.นาพูน อ.วังชิ้น จ.แพร่
เกษตรผสมผสาน	ศูนย์เศรษฐกิจพอเพียง	หมู่ 8 ต.วังชิ้น อ.วังชิ้น จ.แพร่
วัดสัมฤทธิ์บุญ	โบราณสถาน	หมู่ 5 ต. แม่เก็ง อ.วังชิ้น จ.แพร่

แหล่งเรียนรู้	ด้าน	ที่อยู่/เบอร์โทรศัพท์
อุทยานแห่งชาติเวียงโกศัย	แหล่งท่องเที่ยว	หมู่ 7 ต.แม่เกิ้ง อ.วังชิ้น จ.แพร่
สำนักปฏิบัติธรรมบ่อพระฤาษี	โบราณสถาน	หมู่ 7 ต.แม่เกิ้ง อ.วังชิ้น จ.แพร่
เจ้าหลวงหมื่นดั่งนคร	อนุสรณ์สถาน	หมู่ 5 ต.สรอย อ.วังชิ้น จ.แพร่
สมุนไพร่พื้นบ้าน	การสกัดน้ำมันงา	112 ม.15 ต.แม่พุง อ.วังชิ้น จ.แพร่
ศูนย์เรียนรู้ทอผ้ากะเหรี่ยงครบวงจร	การทอผ้ากะเหรี่ยง	181 ม.7 ต.แม่เกิ้ง อ.วังชิ้น จ.แพร่
ศูนย์วิสาหกิจชุมชนแปรรูปปลาอำเภอวังชิ้น	การแปรรูปปลา	หมู่ 4 ต.ป่าสัก อ.วังชิ้น จ.แพร่
ศูนย์นวัตกรรมกล้วยหอมทองครบวงจร	การแปรรูปกล้วย	หมู่ 16 ต.แม่พุง อ.วังชิ้น จ.แพร่
แหล่งเรียนรู้เศรษฐกิจพอเพียง	เกษตรกรรม	บ้านลองสี่อบุญ หมู่ที่ 6 ต.บ้านหนุน อ.สอง จ.แพร่
วิสาหกิจชุมชนสุราสักทองแพร่	วิสาหกิจชุมชน	เลขที่ 3/1 หมู่ที่ 1 ต.สะเอียบ อ.สอง จ.แพร่
ศูนย์เรียนรู้สุจินต์หัตถกรรม	ศิลปหัตถกรรม	หมู่ที่ 1 บ้านลูนีเกด ต.ห้วยหม้าย อ.สองจ.แพร่
แหล่งเรียนรู้สวนหอมฮัก	เกษตรกรรม	หมู่ที่ 11 ต.หัวเมือง อ.สอง จ.แพร่
สวนศิลปกรรมธารตาดหมอก	ศิลปกรรม	หมู่ที่ 5 ต.เตาปูน อ.สอง จ.แพร่
วัดแดนชุมพล	ประเพณีวัฒนธรรม	หมู่ที่ 4 ต.แดนชุมพล อ.สอง จ.แพร่
อุทยานลิลิตพระลอ	<i>สถานที่ท่องเที่ยวเชิงประวัติศาสตร์และอนุสาวรีย์</i>	บ้านธาตุพระลอ ต.บ้านกลาง อ.สอง จ.แพร่
ศาลเจ้าแม่นาง 12	ประเพณีวัฒนธรรม	หมู่ที่ 2 ต.ทุ่งน้ำ อ.สอง จ.แพร่
อุทยานแห่งชาติแม่ยม	<i>สถานที่ท่องเที่ยวเชิงทรัพยากรธรรมชาติ</i>	ตำบลเตาปูน อำเภอสอง จังหวัดแพร่
เขตรักษาพันธุ์สัตว์ป่าดอยหลวง	<i>สถานที่ท่องเที่ยวเชิงทรัพยากรธรรมชาติ</i>	ตำบลห้วยหม้าย อำเภอสอง จังหวัดแพร่
ศูนย์เรียนรู้ไม้สักบ้านวังวน	งานฝีมือ/หัตถกรรมไม้สัก	131 ม.3 ต.สบสาย อ.สูงเม่น จ.แพร่
สวนเบญจฟาร์ม	เกษตรทฤษฎีใหม่ และผสมผสาน	ม.5 บ้านร่องเสี้ยว ต.น้ำชำ อ.สูงเม่น จ.แพร่
วัดสูงเม่น	ด้านศิลปวัฒนธรรม (คัมภีร์โบราณล้านนา)	ม.3 ต.สูงเม่น อ.สูงเม่น จ.แพร่

แหล่งเรียนรู้	ด้าน	ที่อยู่/เบอร์โทรศัพท์
วัดพระหลวง (พระธาตุหนึ่ง)	โบราณสถาน	วัดพระหลวง ม.5ต.พระหลวง อ.สูงเม่น จ.แพร่
โรงเรียนร้องเหยงวิทยาคม	ด้านศาสนาและวัฒนธรรม	วัดร้องเหยง ม.6 ต.ดอนมูล อ.สูงเม่น จ.แพร่
ศูนย์การแพทย์ปฐมภูมิ โรงพยาบาลสูงเม่น	สุขภาพ/นวดแผนไทย	ม.6 ต.ดอนมูล อ.สูงเม่น จ.แพร่ 54130
น้ำตกห้วยโรง	สวนรุกชาติ	หมู่ที่ 4 บ้านน้ำพุน้อย ต.ห้วยโรง อ.ร้องกวาง จ.แพร่
วัดห้วยแก็ด	ศาสนา	หมู่ที่ 2 บ้านห้วยแก็ด ต.ห้วยโรง อ.ร้องกวาง จ.แพร่
องค์การบริหารส่วนตำบลห้วยโรง	ข้อมูลท้องถิ่น	หมู่ที่ 3 บ้านห้วยโรงนอก ต.ห้วยโรง อ.ร้องกวาง จ.แพร่
โรงเรียนบ้านไผ่โทน	เศรษฐกิจพอเพียง	หมู่ที่ 2 บ้านไผ่โทน ต.ไผ่โทน อ.ร้องกวาง จ.แพร่
วัดบ้านแม่ทราย	ประเพณี วัฒนธรรม พื้นบ้าน	หมู่ที่ 3 บ้านแม่ทรายใต้ ต.แม่ทราย อ.ร้องกวาง จ.แพร่
มหาวิทยาลัยแม่โจ้-แพร่เฉลิมพระเกียรติ	- ค้นคว้าข้อมูลจากหนังสือ งานวิชาการ	หมู่ที่ 3 บ้านแม่ทรายใต้ ต.แม่ทราย อ.ร้องกวาง จ.แพร่
พระธาตุโชคดี	ศิลปะ วัฒนธรรม ประเพณี	หมู่ที่ 7 บ้านร้องกวาง ต.ร้องกวาง อ.ร้องกวาง จ.แพร่
ถ้ำผานางคอย	ตำนานความรัก ความงามของหินงอกหินย้อย	หมู่ที่ 8 บ้านผาหมู ต.ร้องกวาง อ.ร้องกวาง จ.แพร่
ป่าชุมชนบ้านวังหม้อ	การปลูก/อนุรักษ์ป่าไม้	หมู่ที่ 1 บ้านวังหม้อ ต.ทุ่งศรี อ.ร้องกวาง จ.แพร่
ศูนย์ศิลปะวัฒนธรรมพื้นบ้าน	ภูมิปัญญาท้องถิ่น ศิลปะวัฒนธรรมพื้นบ้าน	หมู่ที่ 3 บ้านทุ่งศรี ต.ทุ่งศรี อ.ร้องกวาง จ.แพร่
วัดทุ่งศรี	ภูมิปัญญาท้องถิ่น มรดกทางวัฒนธรรมพื้นบ้าน โบราณวัตถุ	หมู่ที่ 3 บ้านทุ่งศรี ต.ทุ่งศรี อ.ร้องกวาง จ.แพร่
ศูนย์การเรียนรู้เกษตรชุมชนบ้านทุ่งศรี	การเพาะเลี้ยงกบ, การทำถ่านอัดแท่ง, การทำปุ๋ยหมักชีวภาพ, การทำน้ำหมัก, การเพาะเลี้ยงไส้เดือน และการทำสปาไส้เดือน	หมู่ที่ 3 บ้านทุ่งศรี ต.ทุ่งศรี อ.ร้องกวาง จ.แพร่
ศูนย์เรียนรู้สังคม รีไซเคิลชุมชน	การจัดเก็บขยะรีไซเคิล	หมู่ที่ 3 บ้านทุ่งศรี ต.ทุ่งศรี อ.ร้องกวาง จ.แพร่
แหล่งเรียนรู้บ้านเกษตรชุมชนดีเด่นระดับเขต	ด้านเศรษฐกิจพอเพียง	หมู่ที่ 4 บ้านต้นเตื่อ ต.ทุ่งศรี อ.ร้องกวาง จ.แพร่

แหล่งเรียนรู้	ด้าน	ที่อยู่/เบอร์โทรศัพท์
ทุ่งศรีโฮมสเตย์(ข้าวแตะบ้านทุ่งศรี)	ธนาคารไส้เดือน(การเพาะเลี้ยงไส้เดือน,การทำปุ๋ยหมักไส้เดือน)	หมู่ที่ 3 บ้านทุ่งศรี ต.ทุ่งศรี อ.ร่องวาง จ.แพร่
สมุนไพรมันบ้าน	สมุนไพรมันและการรักษาพื้นบ้าน	หมู่ที่ 5 บ้านใหม่จัดสรร ต.ร่องเข้ อ.ร่องวาง จ.แพร่
วัดสันพะยอม	วัฒนธรรมท้องถิ่น	หมู่ที่ 3 บ้านน้ำโค้ง ต.ร่องเข้ อ.ร่องวาง จ.แพร่
วัดพระพุทธรูปชิตมาร	วัฒนธรรมท้องถิ่น	หมู่ที่ 5 บ้านใหม่จัดสรร ต.ร่องเข้ อ.ร่องวาง จ.แพร่
สวนแจ่มบุญ	แหล่งเรียนรู้เกษตรทฤษฎีใหม่	หมู่ที่ 1 บ้านบุญแจ่ม ต.น้ำเลา อ.ร่องวาง จ.แพร่
วัดพระธาตุใจดี	ศาสนสถานและวัฒนธรรม	หมู่ที่ 6 บ้านบุญแจ่ม ต.น้ำเลา อ.ร่องวาง จ.แพร่
น้ำตกตาดหมอก	แหล่งเรียนรู้ศึกษาธรรมชาติ	หมู่ที่ 13 บ้านห้วยฮ่อม ต.บ้านเวียง อ.ร่องวาง จ.แพร่
ม่อนแม่ถาง	แหล่งเรียนรู้ศึกษาธรรมชาติ	หมู่ที่ 14 บ้านเวียงเหนือ ต.บ้านเวียง อ.ร่องวาง จ.แพร่
วัดพระธาตุปู่แจ	ศึกษาค้นคว้าข้อมูลเกี่ยวกับประเพณี วัฒนธรรม พื้นบ้าน	หมู่ที่ 4 บ้านบุญเรือง ต.บ้านเวียง อ.ร่องวาง จ.แพร่
โรงเรียนผู้สูงอายุ	-ศึกษาค้นคว้าข้อมูลเกี่ยวกับประเพณี วัฒนธรรม พื้นบ้าน	หมู่ที่ 4 บ้านแม่ยางเปี้ยว ต.แม่ยางฮ่อ อ.ร่องวาง จ.แพร่
วัดบุญภาค	ศาสนา ศิลปะวัฒนธรรมและกิจกรรมตามวันระพุทธศาสนา	หมู่ที่ 5 บ้านแม่ยางร้อง ต.แม่ยางร้อง อ.ร่องวาง จ.แพร่
องค์การบริหารส่วนตำบลแม่ยางร้อง	ข้อมูลท้องถิ่น และข้อมูลของหน่วยงานราชการต่าง ๆ ในตำบล	หมู่ที่ 5 บ้านบุญภาค ต.แม่ยางร้อง อ.ร่องวาง จ.แพร่
ไร่รุ่งน สุธสาราญ	การทำสวนองุ่น และการแปรรูป	หมู่ที่ 4 บ้านดอนชุม ต.แม่ยางร้อง อ.ร่องวาง จ.แพร่
วัดชัยสิทธิ์ (พระธาตุขวยปู)	โบราณสถาน	หมู่ 4 ต.แม่ป่าก อ.วังชิ้น จ.แพร่
บ่อน้ำพุร้อนแม่จอก	แหล่งท่องเที่ยว	หมู่ 5 ต.แม่ป่าก อ.วังชิ้น จ.แพร่
ม่อนหินกองเสาหินพิศวง	แหล่งท่องเที่ยว	หมู่ 10 ต.นาพูน อ.วังชิ้น จ.แพร่

การจัด ส่งเสริม และสนับสนุนการเรียนรู้ที่ผ่านมา

การเรียนรู้ตลอดชีวิต

การเรียนรู้ตลอดชีวิต หรือ Lifelong Learning มีรูปแบบหนึ่งของการศึกษาที่เริ่มต้นเรียนรู้สิ่งใหม่ ๆ ด้วยตัวเอง โดยไม่ว่าจะอยู่ในวัยไหนก็สามารถเรียนรู้ได้ต่อไปเรื่อย ๆ ไม่มีที่สิ้นสุด การศึกษาเรียนรู้ไม่ได้จบแค่ในโรงเรียนหรือมหาวิทยาลัยไม่ว่าคุณจะเป็นวัยผู้ใหญ่หรือวัยชรา ก็ยังสามารถเรียนรู้ได้ตลอดชีวิตเพื่อให้บรรลุเป้าหมายของตัวเอง และ Lifelong Learning เป็นสิ่งสำคัญที่จะทำให้คุณก้าวหน้าและพร้อมรับมือกับการเปลี่ยนแปลงในอนาคตการดำเนินงานการเรียนรู้ตลอดชีวิตที่ผ่านมามุ่งเน้นการสร้างทัศนคติและทักษะที่จำเป็นในการเรียนรู้ตลอดชีวิต โดยเน้นการปลูกฝัง Growth Mindset หรือวิธีคิดแบบเติบโตที่เชื่อว่าความสามารถพัฒนาได้ การส่งเสริมการเรียนรู้ด้วยตนเอง ผ่านเทคโนโลยีและแหล่งข้อมูลออนไลน์ที่หลากหลาย การกำหนดเป้าหมายการเรียนรู้ที่ชัดเจนและการลงมือปฏิบัติจริง เพื่อนำความรู้ไปประยุกต์ใช้แนวทางการดำเนินงานที่ผ่านมา

สำนักงานส่งเสริมการเรียนรู้ประจำจังหวัดร่วมกับสถานศึกษาในสังกัดดำเนินการดังนี้

1. ดำเนินการโดยวิธีการใดๆ เพื่อกระตุ้นให้บุคคลใฝ่หาความรู้ในเรื่องที่ตนสนใจและสร้างสมรรถนะในการเรียนรู้โดยผ่านระบบเทคโนโลยีสารสนเทศที่เป็นปัจจุบันได้ด้วยตนเองทุกที่ทุกเวลาอย่างรู้เท่าทันและเข้าถึงแหล่งเรียนรู้ทุกประเภทได้โดยง่ายในเวลาที่ตนสะดวกโดยไม่มีภาระค่าใช้จ่ายเกินสมควร
2. จัดให้มีและพัฒนาแหล่งเรียนรู้เพื่อให้บุคคลสามารถเรียนรู้ตลอดชีวิตได้โดยสะดวกโดยไม่มีข้อกำหนดหรือเงื่อนไขใดๆ ที่อาจจะเป็นอุปสรรคต่อการเรียนรู้หรือมีลักษณะเป็นการไม่เกื้อหนุนให้มีการเรียนรู้ตลอดชีวิต
3. จัดส่งเสริมให้ภาคีเครือข่ายร่วมจัดให้บุคคลในครอบครัวชุมชนมีนิสัยรักการอ่านหรือการเรียนรู้รวมทั้งจัดให้มีแหล่งส่งเสริมการอ่านและการเรียนรู้ในชุมชน
4. ส่งเสริมและสนับสนุนให้ผู้ชำนาญการในภูมิภาคท้องถิ่นและภาคีเครือข่ายมีส่วนร่วมในการจัดการเรียนรู้และเผยแพร่ภูมิปัญญาท้องถิ่นเพื่อให้เกิดการเรียนรู้ตลอดชีวิต

การเรียนรู้เพื่อการพัฒนาตนเอง

การจัดการเรียนรู้เพื่อพัฒนาตนเอง แนวทางการจัด ส่งเสริม และสนับสนุนการเรียนรู้เพื่อการพัฒนาตนเอง กรมส่งเสริมการเรียนรู้ มีหน้าที่จัด ส่งเสริมและสนับสนุนการจัดการเรียนรู้เพื่อการพัฒนาตนเองให้ประชาชน หรือผู้รับบริการ ให้ได้รับการพัฒนาศักยภาพ ทักษะและความเชี่ยวชาญเฉพาะด้านตามความถนัดของตน การประกอบอาชีพ การพัฒนาอาชีพ การยกระดับคุณภาพชีวิตของตน ครอบครัว ชุมชน สังคม หรือเพื่อประโยชน์แห่งความรอบรู้ของตน โดยอาจได้รับการรับรองคุณวุฒิตามความเหมาะสม ให้สอดคล้องกับความต้องการ ความจำเป็นของกลุ่มเป้าหมายและเป็นไปตามสภาพบริบทชุมชนและสังคม โดยสร้างให้เกิดการมีส่วนร่วมกับภาคีเครือข่าย รวมถึงนโยบายต่างๆ ที่เกี่ยวข้อง เพื่อมุ่งหวังให้กลุ่มเป้าหมายสามารถมีทักษะประสบการณ์จากการเรียนรู้ ไปใช้ในการประกอบอาชีพและการพัฒนาอาชีพ การพัฒนาทักษะชีวิต ตลอดจนการพัฒนาสังคมและชุมชน เพื่อสามารถดำรงชีวิตอยู่ในสังคมได้มีคุณภาพ ประกอบด้วย

1. การจัด ส่งเสริม สนับสนุนการเรียนรู้เพื่อการพัฒนาตนเอง ด้านการประกอบอาชีพและพัฒนาอาชีพ
2. การจัด ส่งเสริม สนับสนุนการเรียนรู้เพื่อการพัฒนาตนเอง ด้านการพัฒนาทักษะชีวิต

3. การจัด ส่งเสริม สนับสนุนการเรียนรู้เพื่อการพัฒนาตนเอง ด้านการพัฒนาสังคมและชุมชน

การกำหนดเกณฑ์ในการจัดทำหลักสูตรการเรียนรู้เพื่อการพัฒนาตนเองให้มีความสอดคล้อง กับบริบทของชุมชน มาตรฐานวิชาชีพ หลักสูตรที่สอดคล้องกับยุคดิจิทัล (Digital Age) และ หลักสูตรทั่วไป การจัดทำหลักสูตรการเรียนรู้เพื่อการพัฒนาตนเองที่มีความสอดคล้องกับบริบทของชุมชน มาตรฐาน วิชาชีพหลักสูตรที่สอดคล้องกับยุคดิจิทัล (Digital Age) และหลักสูตรทั่วไปนั้น จำเป็นต้องคำนึงถึงปัจจัยต่างๆที่มีผลต่อการพัฒนาอาชีพและการเรียนการสอน เพื่อให้เกิดประโยชน์สูงสุดแก่ผู้เรียน และสามารถนำไปใช้ในการพัฒนาเศรษฐกิจและสังคมของชุมชนได้อย่างยั่งยืน เกณฑ์ในการจัดทำ หลักสูตรที่สอดคล้องกับทุกมิติดังกล่าวสามารถแบ่งออกเป็น ดังนี้

หลักสูตร	เกณฑ์ในการจัดทำ/พัฒนาหลักสูตร
1. หลักสูตรที่สอดคล้องกับบริบทของชุมชน	<ul style="list-style-type: none"> - ความต้องการและทรัพยากรในชุมชน: หลักสูตรควรตอบสนองความต้องการของ ชุมชน โดยการศึกษา ศักยภาพของชุมชน มีผู้รู้ให้คำแนะนำในการวิเคราะห์ชุมชน เพื่อกำหนดทิศทางในการพัฒนาหลักสูตร เช่น การเกษตร การท่องเที่ยว หรือ อุตสาหกรรมท้องถิ่น และสามารถนำทรัพยากรที่มีในท้องถิ่นมาพัฒนาได้ - การพัฒนาหลักสูตรที่เหมาะสมกับ วัฒนธรรมและสภาพแวดล้อม: คำนึงถึงลักษณะของชุมชน เช่น วัฒนธรรมท้องถิ่น ความสามารถของคนในชุมชน ในการเรียนรู้ และการเลือกสื่อการสอนที่เหมาะสมกับ ลักษณะของผู้เรียน - การมีส่วนร่วมของชุมชน: หลักสูตรควรมีการร่วมมือจากชุมชนในการออกแบบและ พัฒนา เพื่อให้เกิดความยั่งยืน และสามารถนำไปใช้ได้จริง
2. หลักสูตรที่สอดคล้องกับมาตรฐานวิชาชีพ ทัศนคติชีวิตและการพัฒนาสังคมและชุมชน ไม่จำเป็นต้องสอดคล้องกับมาตรฐานวิชาชีพ	<ul style="list-style-type: none"> - การกำหนดมาตรฐานที่ชัดเจน: หลักสูตรควรสอดคล้องกับมาตรฐานวิชาชีพที่ได้รับการยอมรับจากองค์กร หรือหน่วยงานที่ เกี่ยวข้อง เช่น สำนักงานพัฒนาฝีมือแรงงาน หรือสมาคมวิชาชีพ เพื่อให้ผู้เรียนสามารถแข่งขันในตลาดแรงงานได้ - การปรับปรุงเนื้อหาหลักสูตรตาม มาตรฐาน: ต้องมีการทบทวนและปรับปรุง หลักสูตรอย่างต่อเนื่อง เพื่อตอบสนองต่อ การเปลี่ยนแปลงของมาตรฐานวิชาชีพ
3. หลักสูตรที่สอดคล้องกับยุคดิจิทัล (Digital Age)	<ul style="list-style-type: none"> - การใช้เทคโนโลยีในการเรียนการสอน: หลักสูตรควรมีการใช้เทคโนโลยีใหม่ ๆ เช่น แพลตฟอร์มออนไลน์ การเรียนรู้ผ่านโมบาย แอปพลิเคชัน หรือการใช้สื่อดิจิทัลเพื่อ

	<p>เพิ่ม ประสิทธิภาพในการเรียนรู้</p> <ul style="list-style-type: none"> - การฝึกทักษะที่สอดคล้องกับเทคโนโลยีใหม่: ผู้เรียนควรได้รับการฝึกฝนในทักษะที่สำคัญในยุคดิจิทัล เช่น การใช้งาน ซอฟต์แวร์ ที่เกี่ยวข้อง การใช้สื่อสังคมออนไลน์ การทำการตลาดออนไลน์ หรือ การออกแบบเว็บไซต์ - การฝึกทักษะการคิดวิเคราะห์ และการสร้างสรรค์: เน้นทักษะที่สามารถใช้ ในการคิดวิเคราะห์ การแก้ไขปัญหา และการคิดสร้างสรรค์
4. หลักสูตรที่สอดคล้องกับอาชีพทั่วไป	<ul style="list-style-type: none"> - เนื้อหาหลักสูตรที่ครอบคลุมและมาตรฐาน: หลักสูตรควรมีเนื้อหาที่ครอบคลุมทั้งทักษะ เฉพาะทางและทักษะทั่วไป เช่น การทำงาน เป็นทีม การสื่อสาร การแก้ปัญหา และการบริหารเวลา - การพัฒนาทักษะที่หลากหลาย: รวมถึง ทักษะที่สามารถนำไปใช้ในการพัฒนาตนเอง เช่น การใช้เครื่องมือและเทคโนโลยี ในงาน การพัฒนาทักษะการทำงาน ในสภาวะแวดล้อมที่แตกต่างกัน - การพัฒนาทักษะการทำงานที่ยั่งยืน: หลักสูตรควรเน้นการพัฒนาทักษะที่สามารถปรับใช้ได้หลายสถานการณ์ และมีความยั่งยืน - สรรถนะของผู้เรียน: สอดคล้องกับความต้องการของผู้เรียนและตลาดแรงงานนำไปสู่การมีงานทำ

ทั้งนี้ หลักสูตรต้องมีการประเมินและการติดตามผล โดยดำเนินการ การประเมินผลการเรียนรู้ ควรมีระบบการประเมินที่สามารถตรวจสอบได้ว่า ผู้เรียนได้พัฒนาทักษะที่จำเป็นตามหลักสูตร หรือไม่การติดตามผลการทำงานหลังเรียนจบ: ควรมีการติดตามความสำเร็จในการใช้ทักษะที่ได้รับ จากหลักสูตร ในภาคปฏิบัติ เพื่อให้แน่ใจว่าผู้เรียนสามารถนำความรู้ที่ได้รับไปใช้ในการทำงานได้จริง การจัดทำหลักสูตร การเรียนรู้เพื่อการพัฒนาตนเองที่สอดคล้องกับบริบทของชุมชน มาตรฐาน วิชาชีพ ยุคดิจิทัล และหลักสูตร อาชีพทั่วไปจะต้องมุ่งเน้นการศึกษาความต้องการของชุมชน การใช้เทคโนโลยี ที่ทันสมัย การพัฒนาทักษะ ที่สอดคล้องกับมาตรฐานวิชาชีพ การฝึกทักษะที่หลากหลาย และต้องมีการติดตาม ประเมินผลที่มี ประสิทธิภาพ เพื่อให้ผู้เรียนสามารถนำความรู้ไปใช้ในชีวิตจริงได้อย่างมีประสิทธิภาพ

การเรียนรู้เพื่อคุณวุฒิตามระดับ

สำนักงานส่งเสริมการเรียนรู้ประจำจังหวัด/กรุงเทพมหานคร ให้มีการปฏิบัติหน้าที่กำกับดูแล ช่วยเหลือ ส่งเสริม สนับสนุน อำนวยความสะดวก และแนะนำการจัดการเรียนรู้เพื่อคุณวุฒิตามระดับให้แก่สถานศึกษา และหน่วยจัดการเรียนรู้ และดำเนินการจัดทำแผนส่งเสริมการเรียนรู้ขององจังหวัดเพื่อส่งเสริม สนับสนุนการเรียนรู้เพื่อคุณวุฒิตามระดับให้แก่สถานศึกษา และหน่วยจัดการเรียนรู้ในพื้นที่รับผิดชอบ ให้สอดคล้องกับบริบทของพื้นที่ และเป็นไปตามหลักเกณฑ์ วิธีการแนวปฏิบัติ คู่มือ หรือแนวทางการดำเนินงานที่เกี่ยวข้องกับการจัด ส่งเสริม และสนับสนุนการเรียนรู้เพื่อคุณวุฒิตามระดับ ตามที่กรมส่งเสริมการเรียนรู้กำหนด ซึ่งสามารถดำเนินงานตามแนวทางได้ ดังต่อไปนี้

1. ศึกษาหรือทบทวนข้อมูล หลักเกณฑ์ แนวปฏิบัติและ/หรือแนวทางการดำเนินงานที่เกี่ยวข้องกับการจัด ส่งเสริม และสนับสนุนการเรียนรู้เพื่อคุณวุฒิตามระดับ ตามที่กรมส่งเสริมการเรียนรู้กำหนดไว้ เพื่อให้หน่วยงาน สถานศึกษา และหน่วยจัดการเรียนรู้นำไปใช้เป็นเครื่องมือในการดำเนินงานเพื่อจัด ส่งเสริม และสนับสนุนการเรียนรู้เพื่อคุณวุฒิตามระดับให้แก่กลุ่มเป้าหมายให้เกิดความเข้าใจชัดเจน

2. ศึกษาหรือทบทวนหน้าที่ความรับผิดชอบของหน่วยงานตนเอง ตามที่กรมส่งเสริมการเรียนรู้มอบหมายให้ดำเนินงานหรือรับผิดชอบ

3. ดำเนินการแต่งตั้งคณะทำงานหรือคณะกรรมการเพื่อรับผิดชอบการดำเนินงานในส่วนที่เกี่ยวข้องกับหน้าที่ความรับผิดชอบของหน่วยงานตนเอง เพื่อดำเนินการส่งเสริม และสนับสนุนการดำเนินงานของให้แก่สถานศึกษา และหน่วยจัดการเรียนรู้ที่อยู่ในพื้นที่ความรับผิดชอบ

4. คณะทำงานหรือคณะกรรมการหรือผู้ที่เกี่ยวข้องของหน่วยงานที่ได้รับการแต่งตั้งหรือมอบหมายปฏิบัติตามหน้าที่ตามความรับผิดชอบที่ได้รับมอบหมาย และรายงานต่อผู้บริหารหน่วยงานและผู้ที่เกี่ยวข้อง

5. ให้การส่งเสริม สนับสนุนการดำเนินงานของสถานศึกษาและหน่วยจัดการเรียนรู้ เพื่อให้การดำเนินงานในระดับพื้นที่เป็นไปด้วยความเรียบร้อย เป็นไปอย่างมีคุณภาพ โดยเป็นไปตามหลักเกณฑ์-แนวปฏิบัติและ/หรือแนวทางการดำเนินงานตามที่กรมส่งเสริมการเรียนรู้กำหนดไว้แนวทางการจัด ส่งเสริม และสนับสนุนการเรียนรู้เพื่อคุณวุฒิตามระดับ

6. กำกับ ดูแล ช่วยเหลือ อำนวยความสะดวก และแนะนำการปฏิบัติหน้าที่ของบุคลากรภายในสถานศึกษาหรือหน่วยจัดการเรียนรู้ โดยเฉพาะในเรื่องที่เกี่ยวข้องกับการจัดการเรียนรู้เพื่อคุณวุฒิตามระดับ เพื่อให้การดำเนินงานเป็นไปด้วยความเรียบร้อย เป็นไปอย่างมีคุณภาพ โดยเป็นไปตามหลักเกณฑ์ แนวปฏิบัติ และ/หรือแนวทางการดำเนินงานตามที่กรมส่งเสริมการเรียนรู้กำหนดไว้

7. ประสาน สนับสนุน และร่วมมือหรือมอบหมายให้มีภาคีเครือข่ายเข้ามามีส่วนร่วมในส่งเสริม สนับสนุนการจัดการเรียนรู้เพื่อคุณวุฒิตามระดับของสถานศึกษาและหน่วยจัดการเรียนรู้ที่อยู่ในพื้นที่ที่รับผิดชอบ

สถานศึกษาหรือหน่วยจัดที่จัดการเรียนรู้เพื่อคุณวุฒิตามระดับให้ปฏิบัติหน้าที่และดำเนินงานตามหลักเกณฑ์ วิธีการ แนวปฏิบัติ คู่มือ หรือแนวทางการดำเนินงานที่เกี่ยวข้องกับการจัด ส่งเสริม และสนับสนุนการเรียนรู้เพื่อคุณวุฒิตามระดับที่กรมส่งเสริมการเรียนรู้กำหนด ได้ดำเนินการตามแนวทางดังนี้

1. ศึกษาหรือทบทวนข้อมูลที่เกี่ยวข้องกับหลักเกณฑ์ แนวปฏิบัติและ/หรือแนวทาง เป็นเครื่องมือในการดำเนินงานเพื่อจัด ส่งเสริม และสนับสนุนการเรียนรู้เพื่อคุณวุฒิตามระดับให้แก่กลุ่มเป้าหมายให้เกิดความเข้าใจชัดเจน

2. กำหนดผู้รับผิดชอบในการดำเนินงานในแต่ละส่วนที่เกี่ยวข้องกับจัด ส่งเสริม และสนับสนุนการเรียนรู้ให้ผู้รับผิดชอบในการดำเนินงานในแต่ละส่วนที่เกี่ยวข้องกับจัด ส่งเสริม และสนับสนุนการเรียนรู้เพื่อคุณวุฒิตามระดับให้แก่กลุ่มเป้าหมาย ซึ่งสถานศึกษาอาจจัดทำเป็นคำสั่งหรือประกาศที่เกี่ยวข้องกับการดำเนินงาน เพื่อให้เกิดความชัดเจนในการดำเนินงานภายในสถานศึกษา

3. ดำเนินการจัดส่งเสริมและสนับสนุนการเรียนรู้เพื่อคุณวุฒิตามระดับให้แก่กลุ่มเป้าหมาย โดยต้องดำเนินการหรือปฏิบัติให้เป็นไปตามหลักเกณฑ์แนวปฏิบัติและหรือแนวทางการดำเนินงานต่างๆ ตามที่กรมส่งเสริมการเรียนรู้กำหนดไว้ในเอกสารคู่มือแนวทางการดำเนินงานที่เกี่ยวข้องอย่างเคร่งครัด เพื่อให้เกิดประสิทธิภาพในการดำเนินงานเพื่อให้กลุ่มเป้าหมายได้รับคุณวุฒิตามระดับการศึกษาขั้นพื้นฐาน ด้านสามัญ

4. กรณีที่เป็นศูนย์ส่งเสริมการเรียนรู้ระดับอำเภอให้มีหน้าที่กำกับดูแลช่วยเหลืออำนวยความสะดวกและแนะนำการปฏิบัติหน้าที่ของบุคลากรภายในศูนย์การเรียนรู้ระดับตำบลหรือศูนย์การเรียนรู้ในระดับพื้นที่ โดยเฉพาะในเรื่องที่เกี่ยวข้องกับการจัดการเรียนรู้เพื่อคุณวุฒิตามระดับเพื่อให้การดำเนินงานเป็นไปด้วยความเรียบร้อยและมีคุณภาพ

5. จัดให้มีระบบนิเทศภายในสถานศึกษา

6. จัดให้มีการนำข้อมูลผลการนิเทศภายในสถานศึกษาไปใช้เป็นข้อมูลในการพัฒนาการดำเนินงานของสถานศึกษาในส่วนที่เกี่ยวข้อง

7. รวบรวมและจัดเก็บข้อมูลร่องรอยหลักฐานที่เกิดขึ้นจากการจัดส่งเสริมและสนับสนุนการเรียนรู้เพื่อคุณวุฒิตามระดับไว้เป็นข้อมูลสารสนเทศที่สามารถตรวจสอบได้อย่างถูกต้องและเป็นปัจจุบัน

การวิเคราะห์สภาพแวดล้อมภายในและภายนอกของหน่วยงาน

การพัฒนางานส่งเสริมการเรียนรู้ ให้มีประสิทธิภาพและมีประสิทธิผลแก่กลุ่มเป้าหมาย ผู้เรียน/ผู้รับบริการ เป็นการสนองบริบทของชุมชนและนโยบายของรัฐบาลที่ให้ความสำคัญกับการวางแผน ยุทธศาสตร์ รวมทั้งการวิเคราะห์สภาพแวดล้อมของหน่วยงาน (SWOT Analysis) โดยเป็นการวิเคราะห์ สถานภาพภายในองค์กร (Organizational Analysis) เพื่อตรวจสอบขีดสมรรถนะขององค์กรที่จะบ่งบอกถึงจุด แข็ง (Strengths : S) และจุดอ่อน (Weaknesses : W) ในด้านต่างๆ โดยการวิเคราะห์แยกเป็นประเด็นต่าง ๆ เก็บข้อมูลจากหลายแหล่ง จากประเด็นในการวิเคราะห์

การวิเคราะห์สภาพแวดล้อมภายนอกขององค์กร (External Environment) การดำเนินงานของหน่วยงาน ประกอบด้วย

1) สภาพแวดล้อมภายนอกที่เกี่ยวข้องโดยตรง (Task Environment) เช่น ชุมชน ผู้ปกครอง นักเรียน สถานการณ์ดำเนินงานของหน่วยงานอื่นที่เกี่ยวข้อง

2) สภาพแวดล้อมภายนอกทั่วไป (General Environment) ที่มีอิทธิพลต่อการตัดสินใจในการดำเนินงานขององค์กรโดยรวม ประกอบด้วย 4 ด้าน “STEP” ดังนี้

1) ด้านเศรษฐกิจ (Economic Component : E) วิเคราะห์สภาพเศรษฐกิจ ได้แก่ อัตราการขยายตัวทางเศรษฐกิจ ผลผลิตมวลรวมภายในประเทศ อัตราการว่างงาน การจ้างงาน การลงทุน ภาคเอกชน ดัชนีราคา ราคาน้ำมัน

2) ด้านสังคม วัฒนธรรม (Sociocultural Component : S) วิเคราะห์สภาวะทางสังคมและวัฒนธรรม ได้แก่ ระดับการศึกษาและอัตราการรู้หนังสือของประชากรจำนวนประชากร โครงสร้างประชากร ขนบธรรมเนียมประเพณี ความเชื่อ ค่านิยมและวัฒนธรรม แบบแผน การดำเนินชีวิตและพฤติกรรม การประกอบอาชีพ คุณภาพชีวิต ลักษณะของชุมชน และการตั้งถิ่นฐาน การอนุรักษ์ทรัพยากรธรรมชาติและสิ่งแวดล้อม การกระจายรายได้ และความเป็นธรรมในสังคมโครงสร้างพื้นฐาน ระบบสาธารณสุขปโภค สาธารณูปโภค การคมนาคมการติดต่อสื่อสาร

3) ด้านเทคโนโลยี (Technological Component : T) การวิเคราะห์สภาพการเปลี่ยนแปลงด้านเทคโนโลยีที่มีผลต่อการดำเนินงาน ได้แก่ การผลิตคิดค้นเทคโนโลยีต่าง ๆ ความรู้และวิทยาการแขนงต่าง ๆ การใช้เทคโนโลยีเพื่อการสื่อสาร ความก้าวหน้าในการวิจัยและพัฒนาในสาขาที่เกี่ยวข้อง การเสริมสร้างประสิทธิภาพการผลิตและการให้บริการโดยใช้อุปกรณ์อัตโนมัติต่าง ๆ

4) ด้านการเมือง - กฎหมาย (Political Component : P) วิเคราะห์นโยบาย และกฎเกณฑ์ต่าง ๆ ของภาครัฐ ที่น่าจะมีผลกระทบต่อการทำงานขององค์กร ได้แก่ นโยบายของรัฐบาล และแผนพัฒนาเศรษฐกิจและสังคมแห่งชาติ กฎหมาย มติคณะรัฐมนตรีและกฎระเบียบต่าง ๆ ความมั่นคงของรัฐ รัฐบาล บทบาทของกลุ่มผลประโยชน์และกลุ่มพลังทางการเมือง ความขัดแย้งและความรุนแรงทางการเมือง พฤติกรรมทางการเมือง

วิเคราะห์สภาพแวดล้อมภายนอก โดยสอบถามผู้ที่เกี่ยวข้องกับองค์กร และเก็บข้อมูลหลาย ๆ แหล่ง เช่น ข้อมูลจากระบบข้อมูลสารสนเทศของหน่วยงานทางการศึกษา

วิเคราะห์ SWOT สภาพภายใน

1. ด้านบุคลากร (Man)

จุดแข็ง (Strengths)	จุดอ่อน (Weaknesses)
1.1 ด้านผู้บริหาร <ul style="list-style-type: none"> - ผู้บริหารมีวิสัยทัศน์ กำหนดกลยุทธ์และนำนโยบายสู่การปฏิบัติได้จริง - มีการบริหารตามหลัก 4M และบริหารงานเชิงรุก - ให้ความสำคัญกับการพัฒนาบุคลากรและส่งเสริมการมีส่วนร่วมของทุกภาคส่วน 	1.1 ด้านผู้บริหาร <ul style="list-style-type: none"> - การบริหารบุคลากรบางส่วนยังขาดความต่อเนื่องเมื่อมีการเปลี่ยนแปลง - โครงสร้างจาก กศน.สู่ สกร.
1.2 ด้านครูและผู้จัดการเรียนรู้ <ul style="list-style-type: none"> - ครูมีความรู้ ความสามารถในการจัดการเรียนรู้และพัฒนาหลักสูตร - ครู มีความสามารถในวัดและประเมินผลการเรียนรู้ - ครูมีจิตบริการและทำงานร่วมกันเป็นทีมอย่างสามัคคี - มีการพัฒนาตนเองอย่างต่อเนื่องและใช้เทคโนโลยี <ul style="list-style-type: none"> - ครรส่วนใหญ่เป็นคนมในพื้นที่เข้าใจบริบทและชุมชนและผู้เรียน 	1.2 ด้านครูและผู้จัดการเรียนรู้ <ul style="list-style-type: none"> - ขาดครูที่มีคุณวุฒิตรงตามสาขาวิชาเอก - ครูบางส่วนขาดทักษะการใช้เทคโนโลยีเชิงลึก (Digital Literacy) - ภาระงานมากเกินไป ทำให้มีเวลาน้อยในการเตรียมการสอนและพัฒนานวัตกรรม - ครูบางส่วนขาดแรงจูงใจและขาดการแลกเปลี่ยนเรียนรู้ (PLC) อย่างต่อเนื่อง
1.3 ด้านบุคลากรสนับสนุน <ul style="list-style-type: none"> - บุคลากรมีจิตอาสาและมีความเสียสละในการทำงาน - มีความสัมพันธ์ที่ดีและช่วยเหลือกันภายในองค์กร - มีปราสภารณ์ในการทำงานเข้าใจระบบการจัดการศึกษาในพื้นที่ 	1.3 ด้านบุคลากรสนับสนุน <ul style="list-style-type: none"> - บุคลากรสนับสนุน (เช่น ชุรการ พัสดุ การเงิน) มีจำนวนไม่เพียงพอ - การเปลี่ยนแปลงบุคลากรในสายสนับสนุนทำให้เกิดความไม่ต่อเนื่องในการทำงาน - ขาดบุคลากรที่มีความเชี่ยวชาญเฉพาะทาง เช่น เทคโนโลยี การเงิน บัญชี

2. ด้านงบประมาณ

จุดแข็ง (Strengths)	จุดอ่อน (Weaknesses)
---------------------	----------------------

<ul style="list-style-type: none"> - มีระบบสารสนเทศเพื่อการบริหารด้านงบประมาณ - มีการวางแผนการใช้งบประมาณอย่างเป็นระบบ สอดคล้องกับนโยบาย ปัญหาและความต้องการ - มีงบประมาณสำหรับการจัดการเรียนรู้ ได้รับการจัดสรรอย่างครอบคลุมในทุกตำบลภายในเขตพื้นที่ - ผู้บริหารได้จัดสรรงบประมาณอย่างมีประสิทธิภาพ และคุ้มค่า โดยคำนึงถึงความสอดคล้องกับเป้าหมาย การพัฒนาและความจำเป็นของหน่วยงาน 	<ul style="list-style-type: none"> - หลักเกณฑ์/แนวทางการใช้งบอุดหนุนที่ไม่สามารถจัดซื้อสื่อวัตกรรมการและอุปกรณ์ทางด้านเทคโนโลยีที่เอื้อต่อการจัดการเรียนรู้ - ขาดการกำกับติดตาม ตรวจสอบ ประเมินผล และนิเทศงานด้านงบประมาณ บางโครงการ - ใช้งบประมาณจัดสรรล่าช้า ส่งผลให้การเบิกจ่ายไม่เป็นไปตามรายไตรมาส - แนวทางการเบิกจ่ายงบประมาณไม่สอดคล้องกับการจัดกิจกรรม
โอกาส (Opportunities)	อุปสรรค (Threats)
<ul style="list-style-type: none"> - ได้รับการสนับสนุนทุนการศึกษาจากหน่วยงานภาครัฐและเอกชนอย่างต่อเนื่อง มีกองทุน กสศ. สนับสนุนโอกาสทางการศึกษแก่นักศึกษา เพื่อนำไปสู่การศึกษาในระดับที่สูงขึ้นจนสำเร็จการศึกษา และสามารถประกอบอาชีพในอนาคต - มีหน่วยงานสนับสนุนการท่องเที่ยวเชิงวัฒนธรรมของจังหวัดแพร่ เปิดโอกาสให้พัฒนาอาชีพและหลักสูตรท้องถิ่น - ได้รับการสนับสนุนงบประมาณในการจัดกิจกรรมจากภาคีเครือข่าย 	<p>อุปสรรค (Threats)</p> <ul style="list-style-type: none"> - ความไม่แน่นอนทางเศรษฐกิจ ส่งผลต่อการสนับสนุนงบประมาณจากภาคีเครือข่าย (เศรษฐกิจ) - จำนวนผู้รับบริการ/กลุ่มเป้าหมายลดลงทำให้งบสนับสนุนลดลง - ภาระรายจ่ายที่เพิ่ม เช่น ค่าวัสดุ ค่าซ่อมบำรุงสูงขึ้น - กฎ ระเบียบการใช้งบประมาณ มีข้อจำกัดในการใช้จ่ายงบประมาณ

3. ด้านทรัพยากร

จุดแข็ง (Strengths)	จุดอ่อน (Weaknesses)
<p>มีหลักสูตรรายวิชาเลือกเสรี ที่สอดคล้องกับบริบทของชุมชน</p> <ul style="list-style-type: none"> - มีหลักสูตรอาชีพที่ตรงตามความต้องการของผู้เรียน - มีเครือข่ายอินเทอร์เน็ตครบทุก ศกร. ระดับตำบล - มีสื่อวัตกรรมการที่เกิดจากการเรียนรู้ของผู้เรียน - มีสื่อออนไลน์บทเรียนสำเร็จรูปที่เหมาะสมกับผู้เรียน - สถานศึกษามีการประชาสัมพันธ์ผลการดำเนินงานผ่านช่องทางต่างๆ ได้แก่ Facebook สกร.ระดับอำเภอ ,เว็บไซต์ ศกร.ระดับตำบล - สถานศึกษาได้จัดสื่อการเรียนรู้ทั้งรูปแบบสิ่งพิมพ์ 	<ul style="list-style-type: none"> - สื่อบางส่วนล้าสมัย ไม่ตอบโจทย์ความต้องการของผู้เรียนในยุคดิจิทัล - อุปกรณ์เทคโนโลยีสารสนเทศบางชนิดชำรุดหรือไม่เพียงพอต่อการใช้งาน - สื่อ อุปกรณ์ มีจำนวนน้อยและไม่เพียงพอ ต่อผู้เรียนผู้รับบริการ - สถานศึกษาบางแห่งมีข้อจำกัดในด้านวัสดุ อุปกรณ์ในการผลิตสื่อ และนวัตกรรม - อุปกรณ์การสอนและวัสดุมีการชำรุดทรุดโทรม เช่น คอมพิวเตอร์

<p>และสื่อดิจิทัลที่หลากหลาย</p> <p>มีคุณภาพในการให้บริการในแหล่งเรียนรู้ ศร.ระดับ ตำบล เพื่อใช้สำหรับการเรียนรู้</p> <p>ให้ผู้เรียนและบริการชุมชนอย่างทั่วถึง</p> <ul style="list-style-type: none"> - มีระบบห้องสมุดประชาชน ห้องสมุดดิจิทัล และสื่อออนไลน์ที่ประชาชนเข้าถึงได้ง่าย 	<ul style="list-style-type: none"> - ขาดการปรับปรุง/พัฒนาหลักสูตรอย่างต่อเนื่อง - บ้านหนังสือชุมชนไม่ได้รับการสนับสนุนสื่อด้านเทคโนโลยีที่เหมาะสม
---	---

4. ด้านบริหารจัดการ

จุดแข็ง (Strengths)	จุดอ่อน (Weaknesses)
<ul style="list-style-type: none"> - มีแผนส่งเสริมการเรียนรู้จังหวัดแพร่ โครงการประจำปี มีตัวชี้วัดผลการดำเนินงาน และมีระบบการบริหารจัดการที่ชัดเจน - มีโครงสร้างองค์กร การดำเนินงานที่ชัดเจน ทำให้สามารถปฏิบัติงานได้อย่างมีประสิทธิภาพ - มีระบบแนะแนวดูแลช่วยเหลือผู้เรียน ผู้รับบริการที่สร้างโอกาสในการเรียนรู้ <p>ทุกที่ ทุกเวลา</p> <ul style="list-style-type: none"> - มีระบบบริหารแบบมีส่วนร่วมโดยเปิดโอกาสให้บุคลากร และภาคีเครือข่าย <p>มีส่วนร่วมในการวางแผนการจัดการเรียนรู้</p> <ul style="list-style-type: none"> - มีระบบประกันคุณภาพภายในของสถานศึกษา การวิเคราะห์ และออกแบบ <p>การทำงานอย่างเป็นระบบต่อเนื่อง และมีความยั่งยืน</p> <ul style="list-style-type: none"> - มีการจัดและประเมินผลการจัดการเรียนรู้ที่มีความหลากหลายสอดคล้องกับผลการเรียนรู้ที่คาดหวัง 	<ul style="list-style-type: none"> - การดำเนินการบริหารงบประมาณไม่เป็นไปตามแผนและเป้าหมายที่กำหนด - ระบบการนิเทศติดตาม ประเมินผล และรายงานผลขาดความต่อเนื่อง - ความเสถียรของระบบล่าช้า (e-budget , DM-HACLC , e-GP)

วิเคราะห์ SWOT สภาพภายนอก

โอกาส (Opportunities)	อุปสรรค (Threats)
<p>1. การเมือง (Political)</p>	<p>1. การเมือง (Political)</p>
<ul style="list-style-type: none"> - รัฐมีนโยบายและยุทธศาสตร์ชาติที่ให้ความสำคัญกับการศึกษา เช่น นโยบายเรียนฟรี 15 ปี, Zero Dropout และการส่งเสริมการเรียนรู้ตลอดชีวิต ศร. ได้รับการ 	<ul style="list-style-type: none"> - การเปลี่ยนแปลงนโยบายรัฐบาลและกระทรวงศึกษาธิการบ่อยครั้ง การดำเนินงานของ ศร. ขาดความต่อเนื่องและต้องปรับตัวอยู่เสมอ

<p>สนับสนุนงบประมาณ สื่อ วัสดุอุปกรณ์ และโครงการพัฒนาอย่างต่อเนื่อง</p> <ul style="list-style-type: none"> - การขับเคลื่อนโครงการเทียบระดับการศึกษาของกรมส่งเสริมการเรียนรู้ เปิดโอกาสให้ประชาชนได้รับการศึกษาตามศักยภาพ - ผู้นำชุมชนและผู้นำท้องถิ่นให้ความร่วมมือในการจัดกิจกรรมการศึกษาและพัฒนาชุมชนอย่างต่อเนื่อง 	<ul style="list-style-type: none"> - การเปลี่ยนแปลงผู้นำท้องถิ่นในบางพื้นที่อาจกระทบต่อความร่วมมือในการดำเนินกิจกรรม
<p>2. เศรษฐกิจ (Economic)</p>	<p>2. เศรษฐกิจ (Economic)</p>
<ul style="list-style-type: none"> - การส่งเสริมเศรษฐกิจพอเพียงและเศรษฐกิจฐานรากของภาครัฐ สามารถพัฒนาหลักสูตรอาชีพตามบริบทท้องถิ่นได้ - การรวมกลุ่มของวิสาหกิจชุมชนและกลุ่มอาชีพ เป็นโอกาสในการสร้างเครือข่ายและร่วมพัฒนาหลักสูตรอาชีพ - จังหวัดแพร่มีศักยภาพด้านการท่องเที่ยวเชิงวัฒนธรรมและธรรมชาติ เป็นโอกาสในการพัฒนาอาชีพและรายได้แก่ชุมชน. - การได้รับการสนับสนุนทุนการศึกษาจากภาครัฐและเอกชน ขยายโอกาสทางการศึกษาให้กับประชาชน 	<ul style="list-style-type: none"> - ประชาชนส่วนใหญ่ดำรงชีวิตในลักษณะพึ่งพารายได้รายวัน ทำให้ไม่มีเวลาและโอกาสในการเข้าร่วมกิจกรรมการเรียนรู้หรือกิจกรรมทางการศึกษาอย่างต่อเนื่อง - ผู้ปกครองส่วนใหญ่มีรายได้ต่ำ ทำให้ไม่สามารถสนับสนุนการศึกษาของบุตรหลานได้อย่างเพียงพอ

วิเคราะห์ SWOT สภาพภายนอก

โอกาส (Opportunities)	อุปสรรค (Threats)
<p>3. ด้านสังคมและวัฒนธรรม (Social – cultural Factors)</p> <ul style="list-style-type: none"> - มีการประสานงาน ระดมทรัพยากรของชุมชนและเครือข่ายภายในและภายนอกสถานศึกษา และร่วมดำเนินการประสานความร่วมมือกับชุมชนและเครือข่าย ที่ทำให้สถานศึกษา ได้รับประโยชน์จากความร่วมมือของชุมชนและเครือข่าย - มีการทำงานเป็นทีมและเรียนรู้ร่วมกัน ระหว่างสถานศึกษากับชุมชน ใช้กระบวนการทำงานเน้นการมีส่วนร่วมของชุมชน - มีทุนทางวัฒนธรรมประเพณี ภูมิปัญญาท้องถิ่น จิตอาสาในชุมชน ที่สนับสนุนการจัดการเรียนรู้ให้กับผู้เรียน และต่อยอดกิจกรรมเป็นแหล่งเรียนรู้ในชุมชน 	<p>3. ด้านสังคมและวัฒนธรรม (Social – cultural Factors)</p> <ul style="list-style-type: none"> - ปัญหาครอบครัวของผู้เรียน ที่ส่งผลกระทบต่อพฤติกรรมของผู้เรียน - ปัญหาทางสังคม เช่น การอพยพแรงงาน ความเหลื่อมล้ำ หรือสังคมผู้สูงอายุ ส่งผลต่อการจัดกิจกรรมการเรียนรู้ในบางพื้นที่ - วิธีการดำเนินชีวิตและการประกอบอาชีพในปัจจุบัน ทำให้ขาดการมีส่วนร่วมในกิจกรรมการเรียนรู้ร่วมกับชุมชนและสถานศึกษา

<ul style="list-style-type: none"> - ค่านิยมทางสังคมของคนในชุมชน เช่น ผู้ปกครองยังให้ความสำคัญกับการศึกษา 	
4. ด้านเทคโนโลยี	4. ด้านเทคโนโลยี
<ul style="list-style-type: none"> - หน่วยงานภาครัฐและเอกชนร่วมส่งเสริมและสนับสนุนการพัฒนาเทคโนโลยี ทั้งในด้านงบประมาณ วัสดุอุปกรณ์ และการอบรมให้ความรู้ ส่งผลให้บุคลากรสามารถพัฒนาทักษะการใช้เทคโนโลยีที่เหมาะสม และนำไปต่อยอดในการจัดกิจกรรมการเรียนการสอนได้อย่างมีประสิทธิภาพ - ระบบอินเทอร์เน็ตและเทคโนโลยีสารสนเทศมีการพัฒนาอย่างต่อเนื่อง ทำให้ประชาชนสามารถเข้าถึงอุปกรณ์ดิจิทัลและแหล่งเรียนรู้ที่หลากหลายมากขึ้น - การใช้เทคโนโลยีสมัยใหม่ เช่น Ai, Big Data และแพลตฟอร์มออนไลน์ ช่วยยกระดับคุณภาพการเรียนรู้และเปิดโอกาสในการพัฒนาสื่อดิจิทัลรูปแบบใหม่ ๆ 	<ul style="list-style-type: none"> - ความเหลื่อมล้ำและการเข้าถึงเทคโนโลยีไม่เท่าเทียม กลุ่มเป้าหมายบางส่วนยังขาดอุปกรณ์สื่อสารที่ทันสมัย ขาดทักษะดิจิทัล (Digital Literacy) และมีปัญหาการเข้าถึงข้อมูลจากระบบอินเทอร์เน็ตหรือสัญญาณโทรศัพท์ รวมถึงความเหลื่อมล้ำระหว่างพื้นที่เมืองกับชนบท - การเปลี่ยนแปลงทางเทคโนโลยีที่รวดเร็ว ทำให้สถานศึกษาและบุคลากรต้องปรับตัวอยู่เสมอ และต้องใช้งบลงทุนสูงในการปรับปรุงสื่อและอุปกรณ์ - มีข้อจำกัดด้านงบประมาณและทรัพยากร ในการจัดหาซ่อมแซม และบำรุงรักษาอุปกรณ์เทคโนโลยี รวมถึงขาดทรัพยากรที่จำเป็นต่อการเรียนรู้ - บุคลากรบางส่วนยังขาดความเข้าใจ ทักษะ และความชำนาญในการใช้ หรือผลิตสื่อเทคโนโลยีเชิงลึก

วิเคราะห์ SWOT สภาพภายนอก

โอกาส (Opportunities)	อุปสรรค (Threats)
4. ด้านเทคโนโลยี (ต่อ)	4. ด้านเทคโนโลยี (ต่อ)
<ul style="list-style-type: none"> - การใช้สื่อออนไลน์และ Social Media ช่วยประชาสัมพันธ์กิจกรรมและขยายเครือข่ายการเรียนรู้ได้กว้างขวาง รวมถึงเปิดโอกาสในการแลกเปลี่ยนองค์ความรู้กับบุคลากรภายนอกที่มีความเชี่ยวชาญ - สื่อและเทคโนโลยีมีความหลากหลาย ทันสมัย และเอื้อต่อการพัฒนากระบวนการเรียนการสอนให้มีประสิทธิภาพมากขึ้น สามารถปรับเนื้อหาและวิธีการเรียนรู้ให้เหมาะสมกับความต้องการและความถนัดของผู้เรียน 	<ul style="list-style-type: none"> - ปัญหาการขัดข้องของสัญญาณอินเทอร์เน็ต และความปลอดภัยทางไซเบอร์ - ประชาชนแต่ละช่วงวัยมีความสามารถในการใช้เทคโนโลยี ต่าง กัน และ บาง กลุ่ม ยังขาดความรู้เกี่ยวกับกฎหมายที่เกี่ยวข้องกับเทคโนโลยี - ข้อจำกัดด้านลิขสิทธิ์ ทำให้ไม่สามารถใช้สื่อหรือเผยแพร่สื่อดิจิทัลได้อย่างเต็มที่
5. ด้านสิ่งแวดล้อม	5. ด้านสิ่งแวดล้อม
<ul style="list-style-type: none"> - ชุมชนในพื้นที่ที่มีความตระหนักและเข้าใจในการอนุรักษ์ธรรมชาติและสิ่งแวดล้อม - ภาครัฐมีส่วนในการดำเนินโครงการด้านการอนุรักษ์ธรรมชาติและสิ่งแวดล้อม - แนวทางการจัดการสิ่งแวดล้อมเอื้อต่อการเรียนรู้เชิง 	<ul style="list-style-type: none"> - แหล่งเรียนรู้บางแห่งเจ้าของไม่พร้อมให้บริการ - สภาพภูมิอากาศ/ภัยธรรมชาติส่งผลต่อการจัดกิจกรรมการเรียนรู้ - งบประมาณในการดำเนินโครงการด้านสิ่งแวดล้อมมีจำกัด

อนุรักษ์	
6. ด้านกฎหมาย	6. ด้านกฎหมาย
<ul style="list-style-type: none"> - การกระจายอำนาจทางการศึกษาหรือแนวทางการปฏิรูปการศึกษา - พรบ.การศึกษาแห่งชาติและพรบ.ส่งเสริมการเรียนรู้มีความชัดเจน - การจัดกิจกรรมทุกรูปแบบมีกฎระเบียบรับรองในการดำเนินงาน - พรบ.การศึกษาแห่งชาติและพรบ.ส่งเสริมการเรียนรู้รับรองสิทธิการเรียนรู้ตลอดชีวิต - การปรับปรุงกฎหมายด้านการศึกษาใหม่ๆเอื้อต่อการพัฒนาเทคโนโลยีและหลักสูตรมีความยืดหยุ่น 	<ul style="list-style-type: none"> - การเปลี่ยนแปลงนโยบายของกระทรวงศึกษาธิการทำให้การดำเนินงานมีการปรับเปลี่ยนบ่อยครั้งขาดความต่อเนื่องและล่าช้าส่งผลต่อการพัฒนาคุณภาพการศึกษา - กฎหมายบางฉบับยังไม่ครอบคลุมต่อรูปแบบการเรียนรู้ดิจิทัลและนอกระบบในยุคใหม่